



Detaljplan för E20 förbi Vårgårda Vårgårda kommun, Västra Götalands län



Undersökning om *betydande miljöpåverkan* (behovsbedömning)

Handlingar

Planbeskrivning med genomförandebeskrivning

Plankarta med bestämmelser

Grundkarta

Fastighetsförteckning

Undersökning om betydande miljöpåverkan (behovsbedömning)

Vad är en undersökning om betydande miljöpåverkan (behovsbedömning)?

Enligt 4 kap 34§ Plan- och bygglagen och 6 kap 11§ Miljöbalken ska kommunen genomföra en miljöbedömning för alla detaljplaner och planprogram som kan medföra betydande miljöpåverkan. I samband med planarbetet görs därför en undersökning om betydande miljöpåverkan (behovsbedömning) som är ett stöd för kommunens ställningstagande i beslutet om planens genomförande medför en betydande miljöpåverkan eller inte. Undersökningen ska analysera graden av miljöpåverkan utifrån platsen, påverkan samt planens karaktär enligt kriterierna i MKB-förordningens bilagor 2 & 4. Om undersökningen visar på en betydande miljöpåverkan ska en miljökonsekvensbeskrivning (MKB) upprättas i samband med detaljplanarbetet. I miljökonsekvensbeskrivningen identifieras, beskrivs och bedöms den betydande miljöpåverkan. Utöver en ställningstagande om miljöpåverkan tar undersökningen upp miljöfrågor som bör beaktas i den fortsatta planprocessen.

Undersökningen innehåller:

Områdesbeskrivning

Planens huvuddrag

Planens förutsättningar

Planens omfattning

Planens tänkbara påverkan

Sammanvägd behovsbedömning

Tabell för behovsbedömning

Områdesbeskrivning

Planområdet är beläget utmed en sträcka av E20 som går väster om Vårgårda tätort. Planområdet är uppdelat i två delar. Delområde 1 avgränsas i norr vid Degrabo och i söder av Hobergsvägen. Delområde 2 avgränsas av Postgårdsbacken i norr och Sävån i söder.

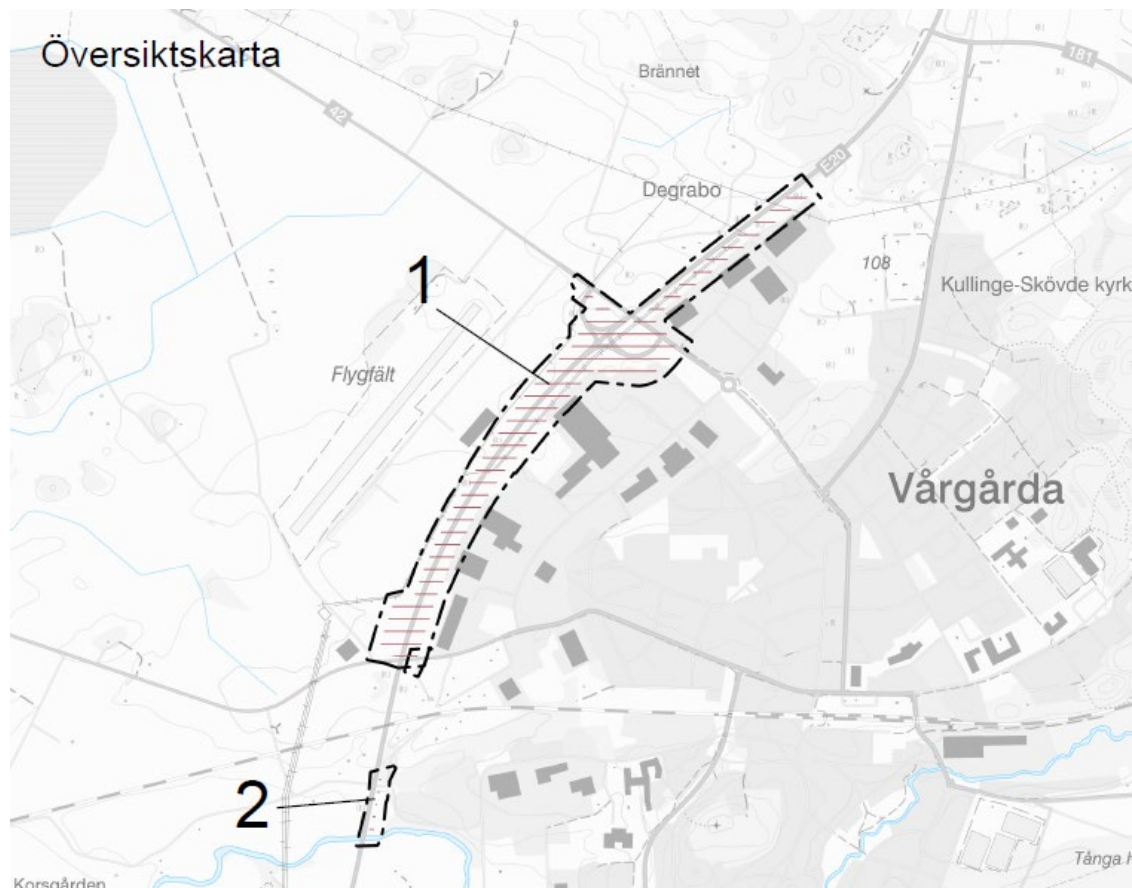


Bild 1. Översiktskarta med ungefärligt planområde

Planens syfte och huvuddrag

Planens syfte och huvuddrag är att:

- Möjliggöra för Trafikverkets ombyggnad av E20, etappen Förbi Vårgårda
- Ändra användning från vägområde/skyddsområde till industrimark på två platser.

E20 utgör Sveriges viktigaste vägförbindelse för godstransporter mellan Göteborg - Västra Götaland och Bergslagen - Mälardalen - Stockholmsområdet. Vägens sträckning inom Vårgårda kommun har låg standard trafiksäkerhetsmässigt och är en olycksdrabbad vägsträcka. Många plankorsningar kombinerat med mycket trafik skapar låg framkomlighet.

Trafikverket har i uppdrag att bygga om E20 till mötesfri landsväg genom hela Västra Götaland. Etappen Förbi Vårgårda utgörs av sträckan mellan trafikplats Hjultorp och trafikplats Lund. De aktuella åtgärderna består bl.a. av breddning av vägen och ombyggnad/förbättringar av trafikplatserna vilket kräver att gällande detaljplan ändras på ett antal ställen. På andra delar frigörs vägområde och kan planläggas som kvartersmark för industri.

Tidigare kommunala ställningstaganden

Översiktsplan 2006

Gällande översiktsplan för Vårgårda kommun, antagen 2006-06-07 KF § 43, anger markanvändningen inom större delen av planområdet som verksamhetsområde. Etapp Förbi Vårgårda ligger inom det vägreservat för E20 som redovisas i gällande ÖP. Planändringen har därför stöd i Översiktsplanen för Vårgårda kommun.

Fördjupad del av översiktsplan för Vårgårda kommun - Vårgårda tätort

Gällande fördjupad översiktsplan *Fördjupad del av översiktsplan för Vårgårda kommun - Vårgårda tätort* antogs av kommunfullmäktige den 10 juni 1998. Planen grundar sig i den kommunomfattande översiktsplanen ÖP 90, en äldre version av Översiktsplan 2006. Planändringen har stöd i fördjupad del av översiktsplan för Vårgårda kommun.

Pågående arbete med ny fördjupad översiktsplan- Småstaden Vårgårda 2040

Arbete med en ny fördjupad översiktsplan för Vårgårda pågår och beräknas vara färdigt under första halvåret 2020. Begreppet småstaden Vårgårda är en målbild av hur Vårgårda ser ut 2040. Vårgårda tätort växer och småstaden är modellen för hur möjligheter och problematik kopplat till tätorten kan hanteras på ett hållbart sätt. Småstaden är staden i mindre skala, med dess innehåll av service, arbetstillfällen och kulturutbud liksom utseende på gator, parker och byggnader. För småstaden är närhet till service, arbete och tåg viktigt.

Hållbar infrastruktur som både hanterar och möjliggör utveckling viktig för framtida småstaden. För att få attraktiva gatumiljöer krävs en lägre hastighet och en utformning som främjar alla trafikanters säkerhet och positiva upplevelse av att röra sig och vistas i småstaden. Det bör även finnas tydliga stråk för gång och cykel som binder ihop småstaden och gör målpunkter tillgängliga och lätta att hitta till.

Kommunen har som ambition att skapa förutsättningar för hållbara och effektiva transporter i linje med innovativ teknikutveckling. För att uppnå en hållbar infrastruktur krävs att Vårgårda kommun hänger med i utvecklingen av den tekniska infrastrukturen som på ett stadigt och hållbart sätt kan utveckla småstaden, i samklang med ekosystemet.

Föreslagen detaljplan har stöd i arbetsmaterialet för fördjupad översiktsplan- Småstaden Vårgårda 2040.

Gällande detaljplan

Det föreslagna planområdet berör och överlappar flera befintliga detaljplaner som delvis upphör att gälla om planförslaget vinner laga kraft.

De berörda detaljplanerna är, från norr till söder:

- Detaljplan för Degrabo Industriområde, DP 1527-381 (antagen 24 sep 1991)
- Stadsplan för Skövde Mellomgården 3:5 m.fl. , 15-STY-4041 (antagen 22 april 1987)
- Detaljplan för del av kvarteret Bältet, DP 527-P2 (antagen 19 april 1995)
- Detaljplan för kvarteret Bältet. 15-STY-4217 (antagen 26 april 1989)
- Detaljplan för Västra Degrabo DP 1442-P17 (antagen 7 november 2001)
- Detaljplan för kvarteret Krukmakaren, DP 5227-555 (antagen 16 november 1994)
- Stadsplan för Hoberg Korsgården 1:76 m.fl., 15-STY-3312 (antagen 17 mars 1976)

Planens omfattning

Största delen av planområdet utgörs idag av vägområde. Utöver detta finns även mindre områden med industrimark och åkermark. Totala arealen som omfattas av detaljplanen är ca 17 ha. Inom planområdet ingår delar av 15 fastigheter.

Vårgårda kommun äger fastigheterna Degrabo 3:2 , Degrabo 5:2, Hoberg 6:4, Hoberg 6:5, Hoberg 9:2, Hoberg 9:3.

Privata fastighetsägare finns för fastigheterna Bältet 1, Bältet 14, Bältet 16, Degrabo 2:4, Degrabo 5:3 , Hoberg 3:2, Hoberg 4:21, Skövde 2:16, Åkaren 2.

Planens tänkbara konsekvenser

Planförslaget innebär att Trafikverkets ombyggnad av E20 möjliggörs till mötesfri väg, vilket innebär ett effektivt markutnyttjande samt nyttjande av befintlig infrastruktur. Förslaget stämmer väl överens med översiktsplanens och den fördjupade planens rekommendationer och viljeriktning.

Landskapsbilden bedöms inte påverkas negativt av föreslagen ombyggnation av E20 förbi Vårgårda. Vägen planerats med stor hänsyn till områdets topografi och struktur. Föreslagen kvartersmark anpassas till landskapsbild och omkringliggande industriverksamhet.

Sammanvägd behovsbedömning

Planförslaget bedöms inte innebära en sådan betydande miljöpåverkan som enligt miljöbalken 6 kap kräver att särskild miljöbedömning måste göras.

Undersökningen om betydande miljöpåverkan (behovsbedömning) grundas på följande:

- Genomförandet bedöms inte innebära några risker för människors hälsa.
- Inga särskilt skyddade områden berörs.
- Miljökvalitetsnormerna bedöms inte överskridas av detaljplanens genomförande.
- Detaljplanen reglerar de frågor där eventuell påverkan kan tänkas förekomma såsom dagvattenhantering

Planen bedöms sammantaget ge en ringa miljöpåverkan.

Fortsatt miljökonsekvensbeskrivning bedöms ej behövas.

Tabell för behovsbedömning

Parameter	Platsen	Påverkan	+	0	-	BMP
Här redovisas alla ämnen som behovsbedömningen beaktar	Här beskrivs parametrarnas värden/ och eller brister på platsen idag	Hur påverkas respektive parameter av att planen genomförs	Här antyds om påverkan är positiv, indifferent eller negativ för just denna parameter			Vid betydande miljöpåverkan kryssas denna ruta

Områdesskydd	Platsen	Påverkan	+	0	-	BMP
Riksintresse	E20 omfattas av riksintresse för kommunikationer.	Utpekande av ett riksintresse för kommunikationer innebär enligt 3 kap 8 § miljöbalken att riksintresset ska skyddas mot åtgärder som kan påtagligt försvåra tillkomsten eller utnyttjandet av anläggningen. Här avses att det är funktionen hos transportsystemet som ska säkerställas.		0		
Parametrar som inte är relevanta eller bedömts inte påverkas av planen	Strandskydd, Naturresevat, Naturminne, Djur-/växtskyddsområde, Biotopskyddsområde, Vattenskyddsområde, Kulturresevat, Världsarv					

Stads-/Landskapsbild & Kulturmiljö	Platsen	Påverkan	+	0	-	BMP
Stads/landskapsbild	Planområdet har inga väsentliga nivåskillnader, marken är flack. Planområdet utgörs av mark som redan är ianspråktagen för väganläggning, industriverksamheter och viss åkermark.	Detaljplanen innebär framförallt en ombyggnad av E20. E20 utgör Sveriges viktigaste vägförbindelse för godstransporter mellan Göteborg - Västra Götaland och Bergslagen - Mälardalen - Stockholmsområdet.		0		

		<p>Vägens sträckning inom Vårgårda kommun har låg standard trafiksäkerhetsmässigt och är betecknad som en olycksdrabbad vägsträcka. Ombyggnad anses därför nödvändig och bedöms inte påverka stads/landskapsbilden i någon större omfattningen än befintliga E20 gör idag. Tillkommande kvartersmark som möjliggörs för industriverksamheter bör utformas på ett sådant sätt som är lämpligt med hänsyn till landskapsbild, struktur och omkringliggande byggnader. Helhetsbilden kan dock över tid komma att förändras genom ett genomförande av planen.</p>				
Fornlämningar & Fornminne	RAÄ har identifierat tre fornlämningar inom planområdet.	Fornlämningarna ska bevaras. Trafikverket bedömer om de fornlämningar som berörs av Vägplanen för E20 Förbi Vårgårda ska tas bort. För markingrepp i fornlämning fodras tillstånd enligt 2 kap. Kulturmiljölagen.		0		
Parametrar som inte är relevanta eller bedömts inte påverkas av planen	Stora opåverkade områden, In-/ utblickar, Kulturminne & byggnadsminne					

Natur	Platsen	Påverkan	+	0	-	BMP
Allmän beskrivning av områdets natur-, växt och djurliv	Inom planområdet finns idag vägområde och industrimark samt en mindre del åkermark. Områdets natur- växt och djurliv är pga. befintlig markanvändning begränsad. Vägkanter utformas enligt Trafikverkets standarder.	Detaljplanen innebär att vägområdet för E20 utökas för en nödvändig förbättring av vägen till mötesfri väg. Viss kvartersmark möjliggörs där tidigare vägområde frigörs.		0		
Våtmark/vattendrag	Inom planområdets södra del går Säveån.	Säveån påverkas inte av ny detaljplan.		0		
Parametrar som inte är relevanta eller bedömts inte påverkas av planen	Nyckelbiotoper, Ängs- och hagmark, Odlingslandskap, Rödlistade arter, Andra unika, sällsynta eller hotade arter, växtarter eller växtsamhällen, Naturresurser					

Vatten	Platsen	Påverkan	+	0	-	BMP
Dagvatten	I området sker dagvattenhantering inom kvartersmark. Vägområdet E20 avvattnas i egna diken.	Dagvatten ska tas om hand lokalt och så långt möjligt inom kvartersmark genom att infiltreras. Dagvatten från E20 tas omhand av Trafikverket i vägdiken. Dagvatten från omkringliggande verksamheter får inte påverka vägområdets diken. För dagvattenanläggningar inom kvartersmark svarar fastighetsägaren. Marken kring byggnaderna ska möjliggöra infiltration. För att kunna säkerställa en god dagvattenhantering inom planområdet reglerar plankartan att maximalt 80% av byggrätterna som får bestå av hårdgjorda ytor.		0		
Grundvatten	Området ligger inom grundvattenförekomsten Algutstorp-Horla, ett utpekad område som omfattas av miljö kvalitetsnormer.	De åtgärder som planen föreslår bedöms inte påverka möjligheterna att uppnå eller upprätthålla vattenförekomsternas kvalitet eller status.		0		

	<p>Den kemiska statusen för grundvattenförekomsten fastställdes 2009 till god. Även den kvalitativa statusen är god. Grundvattenförekomsten är även utpekad som dricksvattenförekomst enligt vattendirektivets artikel 7. Dricksvattenförekomster avseende grundvatten som används för uttag av viss kvantitet, eller reserverats för framtida uttag, ska på detta sätt skyddas för att garantera tillgången på vatten av god kvalitet.</p>					
Ytvatten	Säveån är en ytvattenförekomst som omfattas av miljökvalitetsnormer.	De åtgärder som planen föreslår bedöms inte påverka möjligheterna att uppnå eller upprätthålla vattenförekomsternas kvalitet eller status.		0		
Dricksvatten- och avlopp	Området försörjs av kommunalt vatten och avlopp.	De åtgärder som planen föreslår bedöms inte påverka dricksvatten- och avlopp.		0		
Parametrar som inte är relevanta eller bedömts inte påverkas av planen	Vattenverksamhet, enligt MB 11 kap. 3 §					

Hälsa och säkerhet	Platsen	Påverkan	+	0	-	BMP
Föroreningar i luft, mark eller vatten	<p>Regeringen har genom Luftkvalitetsförordningen (2010:477) beslutat om normvärden för ett antal luftpartiklar och gaser i utomhusluft som inte får överskridas, i syfte att skydda människors hälsa. Föroreningar i marken inom fastighet i östra delen av planområdet har utretts, utredningen finns som bilaga till planhandlingarna.</p>	<p>Detaljplanens genomförande kommer inte att bidra till några betydande störningar avseende lukt och luftkvalitet, mark eller vattenkvalitet. Miljökvalitetsnormerna bedöms inte överskridas.</p>		0		

Farligt gods	E20 är primärled för farligt gods. Trafikverket bedömer att säkerhetsstandarden på vägen i sin nuvarande utformning är låg.	Syftet med vägplanen är att öka säkerheten och tillgängligheten och säkerheten på E20 genom Vårgårda. Planförslaget i sin tur syftar till att möjliggöra vägplanens genomförande. Den del av marken som är tänkt att användas för en testbana planläggs i planförslaget som korsmark. Kommunen gör bedömningen att en testbana endast innebär kortvarig vistelse att jämföra med trafik och således kan accepteras närmare vägområdet.	+			
Risk för ras, skred, erosion eller sedimentation - geotekniska förhållanden	Planområdet består av isälvsediment, urberg, postglacial sand, glacial lera samt kärrtorv.	De geotekniska förhållandena bedöms inte utgöra något hinder för föreslagna åtgärder inom detaljplanen.		0		
Radon	Enligt SGU:s radonkarta bedöms marken inte klassas som riskområde för radon. Inga markradonprover har tagits inom området.	Exploatören ansvarar för att erforderliga undersökningar utförs för att säkerställa eventuell förekomst av radon. Vid bygglovskedet ställs krav på att byggnad ska uppföras radonsäkert.		0		
Energiförsörjning, el	Inom planområdet finns elledningar som tillhör Vattenfall Eldistribution AB.	De servitut som redovisas i fastighetsförteckningen kvarstår och ledningar skyddas på kvartersmarken genom u-område samt prickmark.		0		
Parametrar som inte är relevanta eller bedömts inte påverkas av planen	Risk för översvämning - skyfall eller stigande havsnivåer, Ljus & Skuggning, Radon, Avfall & Återvinning, Buller och vibrationer, Föroreningar i mark, byggnader och vatten, Brand & explosion, Strålning, EMF, Djurhållning & allergener, Lukt.					

Lagar,						
--------	--	--	--	--	--	--

kommunala styrdokument, EG:s miljölagstiftning (exempelvis vattendirektivet och andra riktlinjer)	Platsen	Påverkan	+	0	-	BMP
Översiktsplan	Gällande översiktsplan för Vårgårda kommun, antagen 2006-06-07 KF § 43, anger markanvändningen inom större delen av planområdet som verksamhetsområde. Etapp Förbi Vårgårda ligger inom det vägreservat för E20 som redovisas i gällande ÖP och FÖP.	Planändringen har stöd i Översiktsplanen 2006 för Vårgårda kommun samt Fördjupad del av Översiktsplan.		0		
Gällande detaljplaner	Inom föreslaget planområde gäller idag sju olika detaljplaner.	De delar av gällande planer som omfattas av föreslaget planområde ersätts när den nya detaljplanen får laga kraft.		0		
Utnyttjande av mark- och vattenområden	Området är idag ianspråktaget för väg, E20, och industri. Området är sedan tidigare detaljplanlagt.	Området bedöms tåla nuvarande användning samt föreslagen utveckling. Planförslaget medför ett effektiv markutnyttjande som tar tillvara på redan gjorda investeringar. Genom föreslagen utveckling kommer viss mark tas i anspråk för att möjliggöra utbyggnad av E20. Vissa delar av allmän platsmark väg kommer att övergå till kvartersmark för industri.		0		
Miljökvalitetsnormer för vatten (vattendirektivet)	I december år 2000 antog alla EU:s medlemsländer Europaparlamentets och Rådets direktiv 2000/60/EG om upprättande av en ram för gemensamma åtgärder inom vattenpolitiken i EU, även kallat ramdirektivet för vatten eller	Planen bedöms inte leda till att miljökvalitetsnormerna för vatten överskrids.		0		

	<p>vattendirektivet. I Sverige har direktivets miljömål införts i lagstiftningen som miljö kvalitetsnormer. Två vattenförekomster berörs av planområdet.</p> <p>•Ytvattenförekomst: Säveån - Svartåbäckens inflöde till Kyllingsåns inflöde/genom Vårgårda - SE643757-132189.</p> <p>•Grundvattenförekomst: Algutstorp-Horla - SE643591-132214</p>					
Parametrar som inte är relevanta eller bedömts inte påverkas av planen	<p>Miljö kvalitetsnormer för luft (luftkvalitetsdirektivet), Miljömål, Fördjupade översiktsplaner, Grönstrukturplan & naturvårdsprogram, Kulturmiljöprogram, Planprogram, Andra planer eller programs miljö påverkan, Förekomst av verksamheter som medför risk för omgivningen i eller i närheten av planområdet, Miljö påverkan av överordnade projekt</p>					

Ställningstagande	Ja	Nej
Är bedömningen av effekterna av stor osäkerhet?		X
Är effekterna varaktiga eller oåterkalleliga?		X
Nödvändiga åtgärder för att motverka att planens genomförande skapar betydande miljö påverkan		X

Medverkande tjänstemän

Stefan Olsson
Arkitekt MSA

Sabina Talavanic
Arkitekt SAR/MSA

Medverkande konsulter från Metria AB är Viktor Ljungström, Kajsa Rieden och Elise Ryder Wikén.