

## Här sorterar du ditt avfall

### Avfallskärl hemma

Alla boende i kommunen har hämtning av sopor. De flesta har två kärl, ett brunt för matavfall och ett grönt för restavfall för sådant som inte kan sorteras.

### Återvinningsstationen

Vid återvinningsstationen kan du lämna förpackningar och tidningar. Här hittar du återvinningsstationerna i kommunen

- ♻️ Vårgårda marknadsplatsen
- ♻️ Centrumhusets parkering
- ♻️ Kempegatan
- ♻️ Lena Sporthall
- ♻️ Ljurhalla, Gabrielssons lanthandel
- ♻️ Tumbergs återvinningscentral

### Miljöbilen

Två gånger om året, vår och höst kan du lämna ditt farliga avfall till miljöbilen som stannar på några olika platser i kommunen. Tid och plats annonseras på kommunens hemsida och i tidningen. På Gabrielsson lanthandel i Ljurhalla finns även en permanent miljöstation där du kan lämna kemikalier.

### Återvinningscentralen

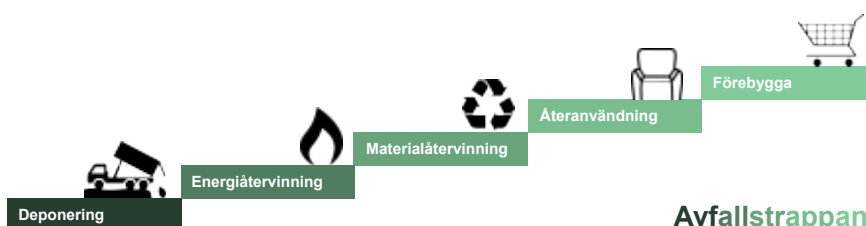
På återvinningscentralen kan du lämna förpackningar, farligt avfall och grovavfall. Vårgårdas återvinningscentral heter Tumberg och ligger längs väg 181 mot Herrljunga. Återvinningscentralen är bemannad.



*Behöver du fler matavfallspåsar?  
Kontakta Ragn-Sells eller kläm fast  
en påse i locket så leveras fler vid  
nästa tömning.*

## Ta ett kliv uppåt i avfallstrappan

Vårgårda strävar efter att vara ett hållbart samhälle. Det åstadkommer vi genom kunskap, engagemang och framtidstro. Du som invånare i Vårgårda kommun kan bidra till en bättre miljö genom att sortera och ta god hand om ditt avfall. Försök att alltid vara så högt upp i avfallstrappan som möjligt.



### Avfallstrappan



*Det är förbjudet att elda avfall,  
förpackningar och tidningar.  
Det enda som du själv får elda  
är trädgårdsavfall.*

**Förebygg** uppkomsten av avfall. Tänk innan du handlar.  
**Återanvänd** dina saker. Köp och sälj begagnat.  
**Återvinn** sådant som inte kan användas igen.  
**Energiåtervinn** sådant som inte kan källsorteras.  
**Deponera** det som inte går att återvinna.

## Kontakt

### Vårgårda kommun

☎ 0322 - 60 06 00  
🏠 [www.vargarda.se](http://www.vargarda.se)  
✉ [kommunen@vargarda.se](mailto:kommunen@vargarda.se)

### Ragn-Sells KommunPartner

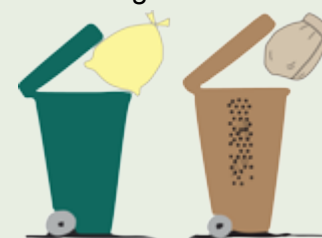
☎ 0512 - 79 77 40  
🏠 [www.ragnsellskommunpartner.com](http://www.ragnsellskommunpartner.com)  
✉ [kundtjanst.goteborg@ragnsells.com](mailto:kundtjanst.goteborg@ragnsells.com)

### Clean-Pipe

☎ 0322 - 109 00  
🏠 [www.cleanpipe.se](http://www.cleanpipe.se)  
✉ [slam@cleanpipe.se](mailto:slam@cleanpipe.se)

Det är aldrig för sent att göra  
ett bra miljöval!

Kontakta Ragn-Sells om du vill byta till avfallsabonnemang matavfall, det är både bra för miljön och billigare för dig. Matavfall som samlas in blir biogas och biogödsel.



## Ta hand om ditt avlopp

### Toaletten är ingen papperskorg

Skräp som spolats ner i avloppet täpper igen ledningar och ventiler vilket försvårar reningsprocessen i reningsverket. Även om du spolat ner skräp i enskilt avlopp hamnar det till slut hos reningsverket efter slamsugning. Ha en liten soptunna i badrummet och gör det till en vana att slänga övrigt avfall där.

### Bara sådant från kroppen i toaletten

Det enda som ska hamna i toaletten är toapapper och sådant som passerat genom din kropp, så som kiss, bajs, blod och kräks. **Inga** bindor, tamponger, kondomer, bomullstussar, tops, våtservetter, textilier, kattsand eller plåster ska slängas i toaletten.

### Miljöfarliga ämnen skadar

Den biologiska reningen fungerar tack vare mikroorganismer. I ett biologiskt reningssteg reduceras fosfor och kväve som bidrar till övergödning. Miljöfarliga ämnen som kemikalier och bakteriedödande medel kan skada mikroorganismerna och reningen.

Kemikalier kan försura sjöar och vattendrag eftersom reningsverket inte klarar av att rena avloppsvattnet från t.ex. oljor, färgrester och lösningsmedel. Spolas kemikalier ut i enskilda avlopp kan de skada värdefullt grundvattnet. Alla kemikalier skall lämnas in på miljöstation eller ÅVC.

### Fett och oljor

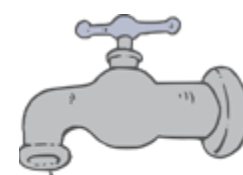
Fett och oljor, både från matlagning och exempelvis smörjmedel får inte hällas ut i avloppet. Mindre mängder kan du torka upp med hushållspapper och större mängder som till exempel frityrolja kan hällas i en plastflaska eller burk och slängas som restavfall.

### Slamtömning

Du som har enskilt avlopp ska slamsuga minst en gång om året. Slamsugning ska göras av kommunens upphandlade entreprenör Clean-Pipe. Normalt sker slamsugning automatiskt men du som anläggningsägare är ansvarig för att slamtömning sker.

Vid frågor om slamtömning kontakta Clean-Pipe.

*Vid akuta problem med kommunens vatten- och avloppsledningar ring journalnumret 0706-35 41 25.*



*Lätt att göra rätt med  
sorteringsplanssch!*

# Sorteringsguide för hushåll



### Tumberg Återvinningscentral

Ordinarie öppettider

Mån: 07.00-15.30  
Tis: 07.00-15.30  
Ons: 07.00-15.30  
Tors: 07.00-18.00  
Fre: 07.00-15.30  
Lör: 09.00-12.00  
Sön: STÅNGT

Tumbergs avfallsanläggning  
Återvinningsvägen 1  
447 91 Vårgårda  
☎ 0322-62 53 38

# Så här sorterar du ditt avfall

## Kärl hemma



### Restavfall

Restavfall är det som blir över när du sorterat ut matavfall, förpackningar och tidningar samt farligt avfall, t.ex:

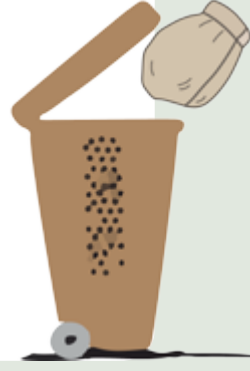
- tobak, fimpar och snus
- blöjor, bindor och tamponger
- krukväxter, jord och sand
- små mängder glas och porslin
- grillkol och aska
- trasiga kläder
- dammsugarpåsar
- kuvert och post-it lappar
- kattsand och spillning från husdjur
- trasor, diskborstar- och svampar



### Matavfall

Matrester, råa och tillagade t.ex:

- kött och fisk
- frukt och grönsaker
- pasta och ris
- skal och skruttar från frukt och grönsaker
- ägg och äggskal
- kött- och fiskben
- bröd
- gryn och mjöl
- kaffesump och kaffefilter
- te och tepåsar
- godis och snacks
- hushållspapper
- snittblommor



### Ta hand om ditt kärl

Ett fräscht avfallskärl gör stor skillnad både för dig och för de som hämtar dina sopor. Tvätta ur dina kärl vid behov men minst två gånger om året.

### Sommartips

- Ställ kärlen på en skuggig plats.
- Fyll inte påsarna för mycket.
- Stäng påsarna noggrant.
- Frys in skaldjurs- och fiskrester och släng i kärlet på tömingsdag.
- Vid problem med flugor, lägg lite ättika på kärlets kanter och i botten.

### Biogas och biogödsel

Matavfall som samlas in blir biogas och biogödsel. En enda påse räcker till 4 km med biogasbil!

### Hemkompost

De som vill kan hemkompostera sitt matavfall i en varmkompost. Vill du kompostera ska du anmäla det till kommunens miljöenhet.

Tips! Sätt upp den här planschen i städskåpet.

## Återvinningsstationen



### Plastförpackningar

Förpackningar som består till minst hälften av plast t.ex:

- plastpåsar
- plastflaskor utan pant
- frigolit
- chipspåsar
- glasslådor
- plastburkar
- tandkrämstuber

**Nej tack!**

- leksaker av plast
- diskborstar
- tandborstar
- plastfickor & plastmappar
- blomkrukor av plast



### Pappersförpackningar

Förpackningar som består till minst hälften av papper t.ex:

- mjölkpaket, juicepaket
- pastapaket
- tvättmedelskartonger
- tomma toarullar
- omslags- & presentpapper
- wellpapp
- papperskassar

**Nej tack!**

- tidningar
- broschyrer
- skrivpapper
- kuvert

## Återvinningscentralen

På återvinningscentralen (ÅVC) lämnar du avfall som du inte kan slänga i dina kärl hemma eller på återvinningsstationen.

### Eget ansvar

Alla enskilda hushåll, både de som bor i villa och de som bor i lägenhet ansvarar själva för att lämna sitt stora hushållsavfall på återvinningsstationen.

### Budad grovavfallshämtning

Om du själv inte har möjlighet att köra till ÅVC kan du mot en avgift beställa hämtning via Ragn-Sells.

### Det här lämnar du på ÅVC:



### Elavfall och vitvaror

- hemelektronik
- datorer, surfplattor och TV
- telefoner
- musikutrustning
- ljuskällor
- kylskåp, frys och frysbox
- tvättmaskin
- diskmaskin
- vitvaror lämnas tomma med tejpad dörr och avklippt sladd.

### Grovavfall

- trasiga möbler
- cyklar
- julgranar
- trasiga leksaker
- däck

### Trädgårdsavfall

- löv
- gräs & ogräs
- klipp från träd och buskar

### Farligt avfall

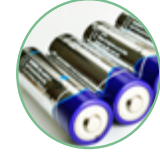
- färg
- spillolja
- lacknafta
- batterier

## Miljöbilen

### Farligt avfall

Farligt avfall är avfall som innehåller ämnen som kan vara hälsoskadliga, smittförande, miljöfarliga, brandfarliga eller explosiva t.ex:

- ljuskällor (alla typer av lampor)
- batterier
- kemikalier, t.ex: lacknafta, färg, lim, spillolja och sprayburkar med innehåll



Läkemedel, sprutor och kanyler är också farligt avfall. Till skillnad från annat farligt avfall ska dessa lämnas in på apotek.



### Tidningar

- dagstidningar
- veckotidningar
- kataloger
- reklamblad
- broschyrer
- skrivpapper

**Nej tack!**

- kuvert
- post-it-lappar
- plastat papper
- papperskassar
- presentpapper



### Glasförpackningar

Färgat och ofärgat glas ska separeras. Som glas sorteras t.ex:

- glasflaskor
- glasburkar (ta bort locket)

**Nej tack!**

- dricksglas
- porslin och keramik
- fönsterglas
- spegelglas
- göd slampor



### Metallförpackningar

Förpackningar som består till minst hälften av metall t.ex:

- konservburkar
- aluminiumfolie
- aluminiumlock (t.ex. på crème fraicheburkar)
- tuber av metall
- kapsyler
- lock
- helt tömda sprayburkar

**Nej tack!**

- burkar med innehåll
- sprayburkar med innehåll
- metallskrot