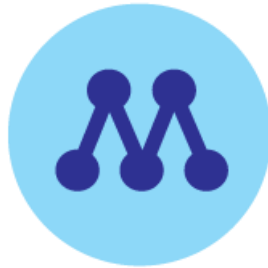


Budget och verksamhetsplan 2025-2027



Alliansens förslag till budget 2025–2027



ALLIANS FÖR VÅRGÅRDA
ALLIANS FÖR VÅRGÅRDA

Alliansens inriktning för Vårgårda kommun 2025–2027

Vårgårdas tydliga vision om tillväxt ger resurser till vården och omsorgen, men framför allt satsar Alliansen på skolan i denna budget. I Vårgårda finns det ett födelseöverskott, vilket är ovanligt för en landsbygdskommun och det gör att det kommunala utjämningsystemet faller ut till Vårgårdas fördel. Att Vårgårda har fortsatt stor inflyttning och ett gott företagsklimat som ger jobb, ger resurser för att driva en god verksamhet.

Sverige är nu på väg ur lågkonjunkturen, och tack vare en återhållsamhet med kostnader under 2023–2024 står Vårgårda med en stark driftsekonomi, men även med stora lån till följd av nybyggnationer. Även denna budget visar på kommande stora investeringar under treårsperioden, och detta kräver att resultatet stärks för att hålla soliditeten uppe. Den största investeringen under de tre kommande åren är ett nytt äldreboende, men stora pengar kommer troligen behövas i VA-investeringar.

Kompetensförsörjning kommer att vara en av de svåraste punkterna de närmaste åren. Att kommunen ska vara en attraktiv arbetsgivare för att klara konkurrensen om arbetskraft är självklart. En del i detta är ett friskvårdsbidrag för de anställda som är i närheten av vad andra kommuner erbjuder är en del av attraktiviteten. Satsningar på lön för de som jobbat några år i Vårgårda kommun är en annan del som kommer att prioriteras.

Kompetensförsörjning är också beroende av en bra skola. Därför är den stora satsningen i denna budget på skolan. Sammanlagt satsar Alliansen 7 miljoner på skolan, utöver inflation, demografi och lönehöjningar. Det kommer att stärka skolans uppdrag att alla elever ges möjlighet att nå sin fulla potential.

Bostadsbyggandet har i Sverige varit generellt lågt under 2024, så även i Vårgårda i jämförelse med tidigare år. Här byggs det ändå en del nytt både i tätort och på landsbygden och med sänkta räntor och mer stabilt ekonomiskt läge tror Alliansen att byggandet kommer att öka igen snart. Detta kan göra att befolkningstillväxten minskar i takt, tillfälligt, men under året måste det arbetas på många sätt för att vi ska vara beredda, när marknaden för bostadsbyggande blir mer gynnsam.

Vårgårdas kostnader för hemtjänst ligger långt över snittet för liknande kommuner. Under 2024 har vi tagit nya riktlinjer för biståndsbedömning och satt igång ett ut-

vecklingsarbete som måste leda i rätt riktning. Överkostnaden minskar men är fortfarande för stor. Samtidigt ser vi att det är många som blir äldre och därför behöver vi möta det både i ökad hemtjänst och platser på särskilt boende.

Alliansen återför också pengar till underhåll och fastighetskötsel, som är viktigt att prioritera så våra lokaler håller en god kvalitet. Arbetet med att sänka energiförbrukningen sparar inte bara pengar, det sparar miljö också. Vägbidraget till enskilda vägar som inte har statligt bidrag har stått still under många år, därför höjer Alliansen det för att något kompensera dem som måste sköta en väg själva.

Föreningslivet är något Alliansen vill stötta och samarbeta med. Därför höjer vi både det lokala aktivitetsstödet och anläggningsbidraget. Dessutom ökar vi stödet till studieförbunden. En stor fråga hos ett antal föreningar är brist på idrottshallstider, så därför är den frågan med i budgeten som särskild prövning och Alliansen är öppen för olika lösningar i frågan.

Vart går då pengarna i vår budget? Det kanske blir mer överskådligt om siffrorna är i procent:

Politisk verksamhet:	1,0 %
Kommunövergripande	3,0 % (Varav räddningstjänst 2,2% och näringslivsverksamhet 0,08%)
Kommunledning	2,6 %
Personal, Ekonomi	1,8 %
IT	1,3 %
Samhällsbyggnad	4,3 %
Vård och omsorg	19,5 %
Socialtjänst/Funktionshinder	15,9 %
Förskola/Grundskola	37,5 %
Gymnasieskola	8,0 %
Löneökningar	1,8 %
Kapitalkostnader	1,1 %

Det mesta av löneökningar och kapitalkostnader är för nya skolor och löner i skola, vård och omsorg. Så lite översiktligt är det inte fel att påstå att 50 % går till skola, drygt 35 % till funktionshinder, vård och omsorg, knappt 5 % till byggnationer och 10 % till kommunledning, strategiska funktioner, lön, HR, IT, politik och räddningstjänst.

Urval av Alliansens prioriteringar

Samhällsbyggnad

- Återföring av medel till fastighetsunderhåll och vaktmästeri som minskades under 2024.
- Höjd vägbidrag till enskilda vägar utan statligt bidrag.
- Jämfört med förvaltningens förslag är det en kraftig begränsning i investeringarna.

Miljö

- Minskad energianvändning i kommunens fastigheter.
- Svanenmärkt byggande för långsiktighet och låga driftskostnader som också uppfyller kriterierna för gröna lån.

Skola

- 7 miljoner i ökat anslag till skolan för att möta skolans utmaningar.

Omsorg

- Demografiska förändringar ger över 4 miljoner till verksamheten.

Ekonomi

- 2,7% i resultat för att bättre klara stora investeringar

Personal

- Fördubbling av friskvårdbidraget
- Aktivt arbete för att minska sjukskrivningarna

Kultur och fritid

- Höjning av kommunalt aktivitetsstöd och anläggningsstöd
- Höjning av bidragen till studieförbunden
- Satsning på fritidskort sommartid till gymnasieelever

Uppdrag

Tydligare systematik i arbetsmiljöarbetet för bättre hälsa och för att minska personalomsättning samt locka personer att arbeta längre innan pension. En bra arbetsmiljö och ledning ger också minskade sjuktal.

Boende

Bostadsbyggandet i kommunen har minskat kraftigt, framför allt när det gäller lägenheter och bostadsrätter. I skrivande stund sänkte nyss Riksbanken räntan och förhoppningsvis ger det signaler till människor att börja fundera över nybyggnation eller att våga köpa en bostad. Ännu syns det inga effekter, och 2024 kommer troligen ge mycket få bostäder i tätorten. På landsbygden i Vårgårda kommun verkar inte lågkonjunkturen och den höga inflationen påverkat lika mycket. Detta är dock en mycket lokal trend, och i grannkommunerna ser de flesta en nedgång i allt bostadsbyggande. Vårgårdas attraktiva läge gör ändå att befolkningen fortsätter öka mycket och det är väldigt troligt att bostadsbyggandet kommer igång snart.

I Horla är planeringen för VA-nät igång och äntligen kan de som bor i fritidshusområdena få tillgång till fullgott avlopp och slippa begränsningar i byggmöjligheter. Dricksvattennät planeras inte i nuläget, men ledningar läggs med för att framtidssäkra.

I skrivande stund pågår arbete med detaljplaner för bostäder på Hallaberget, Flaskebergets norra del och på Fagrabo. Detaljplan för verksamhetsområde Vårgårda Norra (vid Rasta) och Östra (vid återvinningscentralen) pågår också. Även verksamhetsmark är det brist på i Vårgårda då Flygaren i princip är slutsåld.

Planering för en ny översiktsplan är startat. Det är en flerårig process, där Alliansen verkligen kommer att sträva efter att så många som möjligt av invånarna ges möjlighet att framföra sina åsikter. Det fanns en planering för en fördjupad översiktsplan i Hol, men en enig politik bestämde att det behövs en förnyelse för hela kommunen.

Miljö

Vårgårda kommun deltar aktivt i Västra Götalandsregionens projekt "Klimat 2030" och har beslutat arbeta med klimatlöften. Grunden till ett gott miljöarbete lades i den förra miljöberedningen, och nu har kommunfullmäktige i Vårgårda tillsatt en ny miljöberedning för att bygga vidare på det arbete som redan är igång. Under 2025 kommer arbetet med den nya miljöberedningens mål att kunna ge en nystart i miljöarbetet.

Under 2025 fortsätter arbetet med energieffektivisering i våra lokaler, och planering och byggande av solceller är också ett bra sätt att minska kommunens förbrukning. På personbilssidan måste vi förbereda för en ökad övergång till eldrift, då biogasbilar helt enkelt är på väg ut från marknaden. Eftersom Alliansen har en stark vilja att vi ska sträva mot fossilfria transporter i kommunens verksamhet och behålla platsen som ledande i länet i detta sammanhang så behöver en bra elinfrastruktur finnas med i vår planering.

Kommunen håller fortsatt en hygglig nivå när det gäller ekologiska varor, men prioriterar också svenskt kött och svenskodlad mat för att hålla en god och hållbar kvalitet, där vi vet att maten är producerad under goda förhållanden med låg användning av antibiotika. Kriget i Ukraina har gjort många fler medvetna om vikten av en svensk matproduktion om transporterna inte fungerar. Därför anser Alliansen det av högsta vikt att kommunen tar sitt ansvar för att köpa in svenskproducerad mat även av krisberedskapsskäl.

Skolan

Skolan i Vårgårda ska uppmuntra eleverna till framsteg och sträva mot att alla elever når sin fulla potential. I denna budget gör Alliansen en rejäl satsning på skolan. Sammanlagt får skolan en permanent ökning av ramen med sju miljoner till förskola och grundskola utöver löneökningar, demografiska förändringar och inflation. Demografin håller på att ändra sig och antalet barn i förskolan kommer troligen minska under kommande år. Det gör att stängningar av förskoleavdelningar kan bli aktuella, men budgeten innebär en rejäl satsning på alla barn och ungdomar.

Utifrån demografin, med färre barn och elever kommande år, kommer budgetförstärkningen innebära ett stöd i att anpassa verksamheten. Satsningen ligger även i linje med intentionen att skolan behöver stärkas inom flera områden. Totalt ökar budgeten från 318 till 338 miljoner och det ger en förstärkning av verksamheten. Det ger fortsatt utrymme att fortsätta stärka arbetet inom språk-läs och skrivutveckling samt främjande och förebyggande insatser med fokus på ökad måluppfyllelse.

Näringsliv

Grunden till skatteinkomster ligger i att människor har arbete och att det finns ett starkt näringsliv. Därför strävar Vårgårda kommun efter att ha mycket goda relationer med våra företag. Företagen verkar uppskatta vårt sätt att arbeta och har därför gett Vårgårda högt betyg i företagsklimatsrankingen. Alliansen avser att fortsätta detta arbete som är en ständig färskvara och vi är stolta över att ha en organisation som i förhållande till kommunens storlek är mycket kostnadseffektiv.

Kommunen slutför nu arbetet med detaljplanen Vårgårda Norra, vid Rasta, strax norr om samhället för att få tillgång till ytterligare mark för verksamheter. Kommunen har också startat ett detaljplanearbete vid återvinningscentralen kallat Vårgårda Östra där ytterligare mark kan tas i anspråk för verksamheter. Dessa båda detaljplaner ligger helt i linje med den fördjupade översiktsplanen för småstaden Vårgårda.

Kompetensbrist är ett stort hinder i utvecklingen av näringslivet, därför är det viktigt att kommunen är lyhörd för de utbildningar som behövs och tillsammans med näringslivet lockar eleverna att välja utbildningar som kan stärka Vårgårdas näringsliv. Ett sätt att göra detta på är att tillsammans med representanter för näringslivet ha programråd knutna till gymnasielinjerna.

Omsorg

Planeringen för framtidens äldreboende pågår för fullt och i denna budget lägger Alliansen rejält med pengar i budgeten. Stora årskullar kommer inom ett fåtal år behöva ett bra boende i Vårgårda, och trycket har det senaste året ökat, och de närmaste åren ökar antalet äldre mycket. Enligt SKR blir de också friskare, vilket ger möjligheter för kommunen att hinna få fram tillräckligt med SÄBO-platser och kompetensförsörja.

Digitalisering är också ett viktigt område inom omsorgen. Framtidens vårdinformationssystem kommer att kräva resurser på olika sätt. Digitalisering innebär också många nya sätt att utföra arbetsuppgifter t ex genom nattkameror och näthandel av livsmedel, vilket kommer att bidra till att personalen kan arbeta med omvårdnad i större grad. Men framför allt kommer detta bidra till en bättre tillvaro för omsorgstarna. Införseln av det nya vårdinformationssystemet Millennium kommer att ta en del kraft i verksamheten under 2025.

Organisation

Kompetensförsörjning är den svåraste frågan för kommunen att hantera. Årskullarna som kommer ut från gymnasiet är mindre än det antal människor som krävs för att klara framtidens vård, skola och omsorg. Utöver detta behöver näringslivet personal och försvaret ska förstärkas.

Att fortsätta resan mot fler heltider är absolut nödvändigt och att jobba med att förbättra arbetsmiljön avgörande för att behålla kompetent personal. 2024 gjordes en lönesatsning på personer som jobbat längre tid i kommunen och den satsningen behöver fortsätta. Den satsningen avser Alliansen att fortsätta, för i verksamheter som vård, skola och omsorg är kontinuitet väldigt viktigt.

Ett bra arbetsmiljöarbete ger också färre sjuka och bättre verksamhet. Alliansen vill att HR-avdelningen har ett tydligt uppdrag att hjälpa vår ledning att skapa ett gott klimat på arbetet. Detta kombinerat med ett fortsatt arbete med ledarskap bör leda till bättre verksamhet. Vi har verksamheter som visar att det är möjligt och att internt lära av varandra leder framåt.

Ekonomi/finansiering

Alliansen budgeterar ett för Vårgårda starkt resultat i denna budget. Det behövs för att klara kommande mycket stora investeringar som vi i skrivande stund ser framför oss. Sjunkande inflation minskar pensionskostnaderna rejält och det ger utrymme inte bara till resultat utan också en rejäl satsning på skolan. Det finns ändå i budgeten utrymme för de löneökningar som väntas under året, och Alliansen kommer att hålla sig till de nivåer som avtalen bestämmer.

Men det kommer att krävas ännu högre resultat de kommande åren för att klara att hålla soliditeten på en rimlig nivå. En vikande befolkningstillväxt i Sverige kan göra att Vårgårda inte fortsätter tillväxten på den nivå som vi räknat med. Just nu växer kommunen egentligen bara tack vare inflyttning. Inflyttningen som sker till Vårgårda har hittills i huvudsak gett inte bara tillväxt av befolkning utan också en snabbare tillväxt i inkomstnivåer än resten av Sverige. Det gynnar Vårgårda i form av högre tillväxt av skatteinkomster och möjligheter att utveckla verksamhet trots stora investeringar.

Mål

Fokusområde Hållbar miljö

Inriktningsmål

Vårgårda kommun har en stark miljöprofil där kommunens verksamheter är ledande och ett föredöme i arbetet att skapa det hållbara samhället.



Fokusområde Attraktivt boende

Inriktningsmål

I Vårgårda finns en mångfald av boenden i attraktiva och goda miljöer för alla livssituationer.



Fokusområde Utvecklande skola

Inriktningsmål

Vårgårda kommun har trygga barn och elever med goda relationer som upplever nyfikenhet och intresse för studierna.



Barn och elever får de kunskaper och färdigheter som behövs för att gå vidare i studier eller arbete och att kunna leva ett gott liv.

Fokusområde Konkurrenskraftigt näringsliv

Inriktningsmål

Vårgårda har ett gott näringslivsklimat och fler företag och branscher etablerar sig i kommunen.



Fokusområde Social hållbarhet – omsorg och fritid

Inriktningsmål

Alla Vårgårdabor har möjlighet att leva ett gott liv och får utifrån sina behov insatser av god kvalitet.



Fokusområde Kultur och arbetssätt

Inriktningsmål

Vårgårda kommun har engagerade och ansvarstagande medarbetare och ledare. Alla arbetar för det gemensamma uppdraget och bidrar till att utveckla och förbättra verksamheten.

De skapar värde tillsammans med och genom dialog med de som bor, lever och verkar i Vårgårda.



Fokusområde Hållbar ekonomi och finansiering

Inriktningsmål



Vårgårda kommun har en god ekonomisk hushållning med en hållbar ekonomi och finansiering. Varje generation bär under sin livscykel kostnaderna för den service den konsumerat. Det innebär att ingen generation ska behöva betala för det som en tidigare generation förbrukat.

Investeringar Vårgårda 2025-2027

(mnkr)	Äskande 2025	Äskande 2026	Äskande 2027
Investeringsobjekt < 3 mkr			
Inventarier	-4 975	-5 190	-4 265
Reinvesteringar /Nyinvestering	-10 050	-9 850	-8 850
Underhåll	-10 200	-10 200	-10 200
Lokalanpassningar	-2 500	-2 500	-2 500
Skattefinansierade inv obj < 3 mkr	-27 725	-27 740	-25 815
Investeringsobjekt > 3 mkr			
Nytt äldreboende	-74 000	-102 000	-60 000
Inventarier nytt äldreboende	-500	-5 300	
Lokaler i befintliga Kullingshemmet	-500	SP*	
Vänthall stationen Vårgårda			-300
Ombyggnad mottagningskök skolor	-2 500	-1 300	
Behov/underhåll idrottshallar	SP*		
Behov anpassad grundskola	-200	SP*	
Sprinkler	-1 500	-1 500	
Ev ombyggnad/ tillbyggnad Nårunga skola	-5 000		
Ev ombyggnad/ tillbyggnad Gullhögskolan	-5 000	-20 000	
Summa skattefinansierade inv obj > 3 mkr	-89 200	-130 100	-60 300
S:A SKATTEFINANSIERADE INV UTG	-116 925	-157 840	-86 115
AVGIFTSFINANSIERADE INV UTG			
Avgiftsfinansierade inv obj < 3 mkr			
Investeringsobjekt VA + Renhållning			
Vattenverk, utökning		SP*	0
Hjultorps reningsverk	0	SP*	
Dagvatten utökning	-2 000	-2 000	-2 000

VA renovering ledningsnät	-7 800	-8 200	-8 700
Östaskulle vattenverk			
Renovering VA-anläggningar (vattentorn, pumpstationer)	-500	-1 280	-1 400
Ny spillvattenledning, söder om Vårgårda	-6 000	-4 000	
Ny vattenledning från vattenverk till vattentorn	-4 000	-2 000	
Ny återvinningscentral renhållning		-16 000	-16 000
Ny hjullastare renhållning	-3 000		
Inköp kärl renhållning			-16 000
Omlastningshall renhållning		-15 000	
Avgiftsfinansierade inv obj > 3 mkr	-23 300	-48 480	-44 100
S:A AVGIFTSFINANSIERADE INV UTG	-23 300	-48 480	-44 100
EXPLOATERINGSINVESTERINGAR			
Utbyggn av VA-ledningar mot Rasta m.fl. områden	SP*		
Kommunalt VA Hol			
Kommunalt VA Horla	-3 000		
Exploateringsinvesteringar	-3 000	0	0
S:A EXPLOATERINGSINVEST. UTGIFTER	-3 000	0	0
TOTALA INVESTERINGSUTGIFTER	-143 225	-206 320	-130 215

SP* = särskild prövning; innebär möjlighet till senare särskild politisk prövning av investeringsobjektet.

Resultaträkning 2025–2027

tkr	Bokslut 2023	Budget 2024	Prognos 2024	Utkast 2025	Utkast 2026	Utkast 2027
Verksamhetens nettokostnader	-807 236	-824 047	-832 997	-847 342	-870 227	-899 725
Planenliga avskrivningar	-40 217	-39 829	-42 829	-46 668	-49 324	-58 514
Verksamhetens nettokostnader	-847 452	-863 876	-875 826	-894 010	-919 551	-958 239
Skatteintäkter	624 333	637 241	640 616	676 892	704 544	734 078
Generella statsbidrag	236 335	240 123	252 001	255 084	261 661	268 091
Verksamhetens resultat	13 216	13 487	16 791	37 967	46 654	43 929
Finansiella intäkter	3 282	2 000	2 000	2 000	2 000	2 000
Finansiella kostnader	-10 369	-7 000	-8 800	-15 000	-18 500	-19 400
Resultat efter finansiella poster	6 128	8 487	9 991	24 967	30 154	26 529
Extraordinära poster	-	-	-	-	-	-
Årets resultat	6 128	8 487	9 991	24 967	30 154	26 529
Resultat i % av skatteintäkter	0,7%	1,0%	1,1%	2,7%	3,1%	2,6%
Investeringsnivå	-106 385	-105 105	-90 605	-143 225	-206 320	-130 215
Egna tillförda medel	46 345	48 316	52 820	71 635	79 478	85 043
Finansiellt över- resp underskott	-60 040	-56 789	-37 785	-71 590	-126 842	-45 172
Ack Egna medel/Externa lån		-406 865	-444 650	-516 240	-643 082	-688 253
Kommunbidrag	-825 598	-866 784	-869 484	-901 873	-930 455	-969 082
Återföring fin poster o gen bidrag bokf på vsh						
Kapitalkostnad - avskrivningar	40 217	39 742	42 829	46 668	49 324	54 014
Kapitalkostnad - Internränta	9 158	18 209	9 158	21 463	24 104	24 043
Gemensamma intäkter/kostnader	-31 012	-15 300	-15 500	-13 600	-13 200	-13 200
Avskrivningar	-40 217	-39 743	-42 829	-46 668	-49 324	-54 014
Verksamhetens nettokostnader	-847 452	-863 876	-875 826	-894 010	-919 551	-958 239
Gemensamma kostnader						
Omföring finansiell leasing	1 778	0	3 000	2 300	2 300	2 300
Försäljning exploatering, mark m.m.	1 574					
Medfinansiering Gång- och cykelväg	-1 600	0	0	0	0	0
Semesterlöneskuld och upplupna löner	-3 115	-1 500	-1 500	-1 500	-1 500	-1 500
Personalomkostnader:						
Överskott/underskott PO	-5 590	0	0	0	0	0
Pensionsutbetalningar inkl lönesk	-23 990	-13 700	-13 900	-14 300	-13 900	-13 900
Övriga pensionskostnader						
Övrigt	-69	-100	-3 100	-100	-100	-100
Gemensamma kostnader	-31 012	-15 300	-15 500	-13 600	-13 200	-13 200
Invånare den 1/11 året innan		12 358		12 428	12 498	12 568
Utveckling skatteintäkter och generella statsbidrag				6,2%	8,2%	7,5%
Utveckling kommunbidrag				4,0%	3,2%	4,2%

Balansräkning 2025–2027

tkr	Bokslut 2023	Budget 2024	Prognos 2024	Utkast 2025	Utkast 2026	Utkast 2027
TILLGÅNGAR						
Immateriella anläggningstillgångar	139 -		100			
Materiella anläggningstillgångar	907 479	964 000	1 011 776	1 108 333	1 265 329	1 337 030
Finansiella anläggningstillgångar	35 895	35 200	37 000	37 000	37 000	37 000
Summa anläggningstillgångar	943 513	999 200	1 048 776	1 145 333	1 302 329	1 374 030
Bidrag till statlig infrastruktur	0	0	0	0	0	0
Omsättningstillgångar						
Förråd/exploatering	2 385	3 000	2 500	2 500	2 500	2 500
Kortfristiga fordringar	124 587	80 000	126 203	117 395	138 799	148 517
Kortfristiga placeringar	-	-	-	-	-	-
Kassa och bank	48 058	32 100	23 139	36 645	39 314	39 161
Summa omsättningstillgångar	175 030	115 100	151 842	156 540	180 613	190 178
SUMMA TILLGÅNGAR	1 118 543	1 114 300	1 200 618	1 301 873	1 482 942	1 564 208
EGET KAPITAL, AVSÄTTNINGAR OCH SKULDER						
Årets resultat	6 129	8 000	9 991	24 967	30 154	26 529
Resultatutjämningsreserv	5 000	5 000	5 000	5 000	5 000	5 000
Övrigt eget kapital	405 044	403 300	411 174	421 165	446 132	476 286
Summa eget kapital	416 174	416 300	426 165	451 132	481 286	507 815
Avsättningar för pension	9 420	10 000	9 778	9 741	9 647	7 577
Avsättning E20	10 620	0	5 000	4 000	0	0
Övriga avsättningar	36 105	26 000	36 100	26 350	16 350	5 950
Summa avsättningar	56 146	36 000	50 878	40 091	25 997	13 527
Långfristiga skulder	447 393	531 000	507 393	637 393	827 393	927 393
Kortfristiga skulder	198 830	131 000	216 182	173 257	148 266	115 473
Summa skulder	646 223	662 000	723 575	810 650	975 659	1 042 866
SUMMA EGET KAPITAL, AVSÄTTNINGAR OCH SKULDER	1 118 543	1 114 300	1 200 618	1 301 873	1 482 942	1 564 208

Kommunbidrag 2025

	Kommun- bidrag 2024	Löne- kostnads- ökning 2024	Löne- kostnads- ökning 2025	Prisökning (externt)	Prisökning (internt)	Demografi- förändring 2025	Kapitalk. förändring	Förändrade driftsk. pga investering	Nationella beslut	Politiskt prio 2024 Tillfällig	Politiskt prio 2025 Tillfällig	Politisk prio Ram- förändr	Ram- växlingar	Kommun- bidrag 2025
Politisk verksamhet	8 713			221						-400				8 534
Utvecklingsmedel	500									-500	500			500
Kommunövergripande	24 865			551			-49			-1 000	1 000	1 500	8	26 876
Kommunledningskontoret	18 568			110	133		0					500	-92	19 217
Kultur och Fritid	22 457			101	164		-5					200	200	23 118
Personal/Ekonomi	16 267			-118								250	83	16 482
	9 817			181			-54					1 455		11 400
Specialtjänst	141 714			963	251		-46		-223	287	-310		605	143 240
Barndom och omsorg	172 397			-46	540	4 898	-10	650	-3 165				828	176 092
Upplysnings- och samhällsbyggnad	28 988			93	12		1 761	223			6 000	1 450	-319	38 208
Grundskola/Grundskola	331 284			579	1 398	-389	74	-3 301	248	-1 100	1 100	7 245	888	338 025
Gymnasium	72 129			634	143	563	21	-36	136				98	73 688
	0													0
Skattepotent	16 021	5 416	15 073										-19 825	16 685
Skatt PO till 41,39%	0		-17 527										17 527	0
Övriga kostnadsförändring	3 065						6 744							9 809
Totalt	866 784	5 416	-2 454	3 269	2 641	5 072	8 437	-2 464	-3 004	-2 714	8 290	12 600	0	901 873

Innehållsförteckning

Inledning	3
Syfte.....	3
Uppdrag och ansvar.....	3
Organisation.....	4
Politisk organisation och kommunala bolag.....	4
Förvaltningsorganisation	4
Så styrs Vårgårda	4
Vision, värdegrund, mål och uppföljning	5
Vision	5
Värdegrund.....	6
Hållbar utveckling i tre dimensioner	7
Inriktningsmål för god ekonomisk hushållning	8
Fokusområde Hållbar miljö	9
Fokusområde Attraktivt boende.....	10
Fokusområde Utvecklande skola	11
Fokusområde Konkurrenskraftigt näringsliv	13
Fokusområde Social hållbarhet – omsorg och fritid	14
Fokusområde Kultur och arbetssätt.....	15
Fokusområde Hållbar ekonomi och finansiering	18
Uppföljning	19
Omvärldsanalys.....	20
Samhällsekonomisk utveckling.....	23
Strategisk utveckling av större vikt i verksamheterna 2025–2027	26
Budgetförutsättningar 2025-2027	28
Ekonomisk redovisning	35

Inledning

Syfte

Ett verktyg för att styra kommunens verksamhet är den årliga planeringen av verksamhet och budget, enligt kommunallagens bestämmelser. Verksamhetsplan med mål och budget för Vårgårda kommun beslutas av kommunfullmäktige. Budget 2025-2027 för Vårgårda kommun pekar ut färdriktningen för kommunens utveckling. Den innehåller resultat-, balans-, kassaflödes- och investeringsbudget för de kommande åren. Budget och mål redogör också för viljeinriktningen för verksamheten de kommande åren.

Uppdrag och ansvar

Regeringsformen (1974:152) definierar syftet med offentlig verksamhet:

Den offentliga makten ska utövas med respekt för alla människors lika värde och för den enskilda människans frihet och värdighet.

Den enskildes personliga, ekonomiska och kulturella välfärd ska vara grundläggande mål för den offentliga verksamheten. (RF 1 kap 2§)

I kommunallagen (2017:725) regleras grunden för kommunal verksamhet:

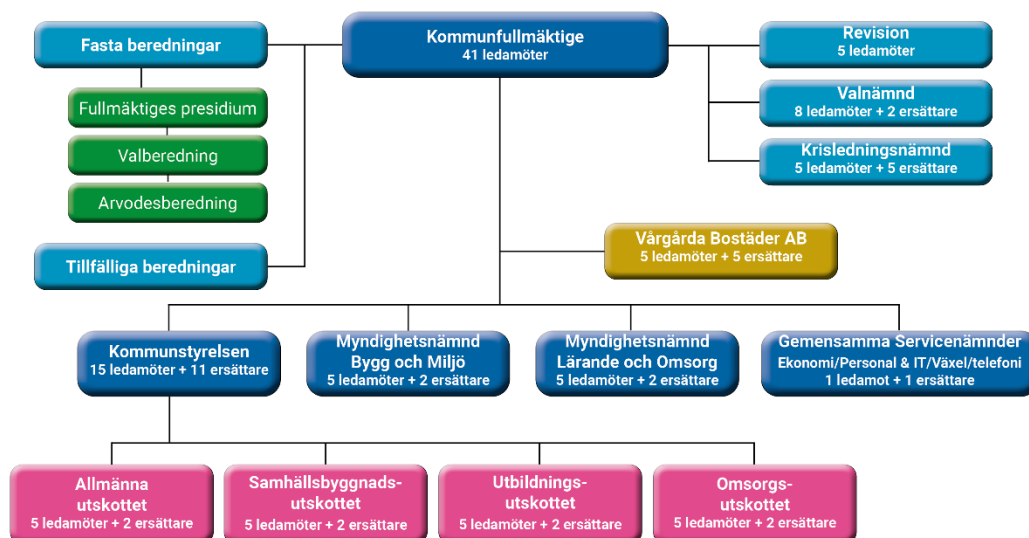
Kommuner och regioner får själva ha hand om angelägenheter av allmänt intresse som har anknytning till kommunens eller regionens område eller deras medlemmar (KL 2 kap 1§)

Kommunen har alltså ansvar för viktiga samhällsfunktioner som en del av den service som samhället ger till sina medborgare. En kommun får genom självstyre bestämma vad den ska arbeta med och i vilken omfattning, men måste ta sin utgångspunkt i att kommunen är till för medborgaren. Kommunen ansvarar bland annat för barnomsorg, utbildning, socialtjänst och äldreomsorg, liksom ansvaret för planering av bostäder, hälsoskydd, miljöskydd och räddningstjänst.

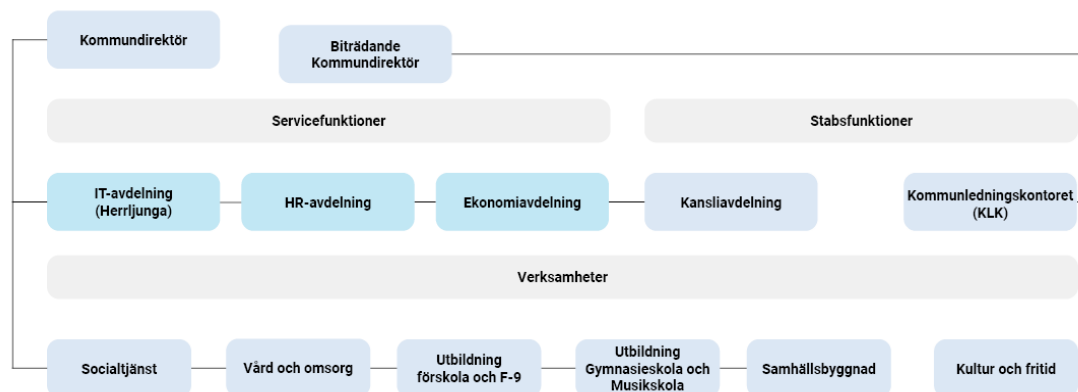
Respektive ansvarsområde har sina egna speciallagstiftningar som är styrande, utöver de kommunala styrdokumenterna.

Organisation

Politisk organisation och kommunala bolag



Förvaltningsorganisation



Kommunförvaltningen utför den dagliga verksamheten i kommunen. Kommunen ansvarar för viktiga verksamheter som direkt berör de som bor, lever och verkar inom kommunens geografiska område.

Så styrs Vårgårda

Kommunens styrning utgår från kommunfullmäktiges viljeinriktning som uttrycks i vision och mål. Kommunens förtroendevalda bestämmer vad som ska göras och när det ska göras genom att prioritera insatser, fördela resurser och följa upp resultat. Kommunens verksamheter bestämmer hur det ska göras och av vem utifrån inriktning och tillgängliga resurser, så länge det inte är frågor som kräver principiella politiska ställningstaganden.

Vision, värdegrund, mål och uppföljning

Vision

I oktober 2015 antog kommunfullmäktige Vårgårda kommuns vision.



Visionen beskriver ett önskat framtida tillstånd och visar färdriktningen för kommunens arbete. Här finns den politiska viljeinriktningen för den långsiktiga utvecklingen av kommunen. I visionen ingår en beskrivning i form av visionsberättelsen som talar om vad "den goda kommunen" innebär:

Den goda kommunen är du och jag. Och alla andra förstås. Den goda kommunen är ett uttryck för vår gemensamma vilja att göra Vårgårda till en ständigt bättre kommun att leva i. Vi skapar den tillsammans varje dag. I den goda kommunen vill vi ge möjlighet till delaktighet och engagemang som utvecklar. Vi är en gemenskap och tar tillsammans ansvar för den plats som vi tycker så mycket om.

I den goda kommunen bryr vi oss om varandra och respekterar allas olika förutsättningar. Här finns en välkomnande öppenhet och allt vi gör, det gör vi med respekt och omtanke. Vi agerar goda förebilder för våra barn, ungdomar och alla andra i vår omgivning. Detta bidrar till vår gemensamma önskan om en trygg och säker kommun att leva i.

I den goda kommunen ger vi alla förutsättningar att växa och att utvecklas som individer. Vi vågar tänka olika, kreativt och arbetar tillsammans mot utstakade mål. Vi är nyfikna och vågar agera annorlunda. Vi tror på framtiden, en framtid som vi alla delar.

I den goda kommunen formas framtiden av en hållbar livsstil. Det är självklart, enkelt och medvetet att leva hållbart. Det fungerar därför att vi har närhet till den service och infrastruktur som detta kräver. Vi har en rik fritid som en del i vår hållbara livsstil.

Ingen kan göra allt, men vi kan bidra till den goda kommunen utifrån våra egna förutsättningar. Vi gör det genom små och stora handlingar i vår vardag, varje dag. Vi är stolta över den goda kommunen som vi lever och verkar i och låter gärna omvärlden få veta det.

Den goda kommunen är du och jag. Och alla andra förstås.

Visionen anger fyra prioriterade fokusområden som beskriver hur Vårgårda ska ges förutsättningar för att utvecklas, växa och ge värde för den goda kommunen.

De fyra prioriterade fokusområdena är:

Attraktivt boende, Hållbar miljö, Utvecklande skola samt Konkurrenskraftigt näringsliv.

Övriga fokusområden är *Social hållbarhet – omsorg och fritid, Kultur och arbetssätt samt Hållbar ekonomi och finansiering.*

Värdegrund

Sedan 2012 finns en värdegrund som anger hur medarbetarna i förvaltningen ska förhålla sig i mötet med de människor kommunen är till för. Oavsett vart eller till vem man som elev/brukare/ klient/ invånare/besökare/medarbetare vänder sig kan man förvänta sig samma bemötande.

Värdegrunden omfattar alla som arbetar i kommunen, ska ständigt hållas levande i kommunens verksamheter och vara en del av det dagliga arbetet.

Kommunens vision och värdegrund ska finnas med som grund i alla beslut som tas, i allt som görs och allt som förmedlas.

Med respektfullt bemötande, individanpassade lösningar och hög tillgänglighet levererar Vårgårda kommun välfärdstjänster som överträffar förväntningarna.

Detta förutsätter kreativitet och ständig utveckling med fokus på resultat.

Hållbar utveckling i tre dimensioner

2015 antogs världens ledare en agenda för hållbar utveckling med 17 tillhörande globala mål. Målen ska bidra till en socialt, ekonomiskt och miljömässigt hållbar utveckling och vara uppnådda till år 2030 i världens alla länder. De 17 målen är indelade i 169 delmål. Alla mål är viktiga för att skapa en hållbar utveckling. Flera av målen är beroende och direkt kopplade till varandra.

En hållbar utveckling innebär att tillgodose dagens behov utan att äventyra kommande generationers möjlighet att tillfredsställa sina behov. Det betyder att alla måste leva på ett sätt idag som innebär att framtida generationer ska kunna ha samma möjligheter. Kommunerna är viktiga för omställningen mot hållbar utveckling. Enligt Svenska FN-förbundet påverkar kommunernas välfärdstjänster och service möjligheterna att nå de globala målen, det som görs lokalt får effekter globalt.



De globala målen finns integrerade i styrning och uppföljning.

De tre dimensionerna av hållbar utveckling, det vill säga de ekonomiska, sociala och miljömässiga dimensionerna, var en viktig utgångspunkt i framtagandet av de globala målen. De tre perspektiven genomsyrar målen för att skapa en hållbar, inkluderande och rättvis utveckling för alla.

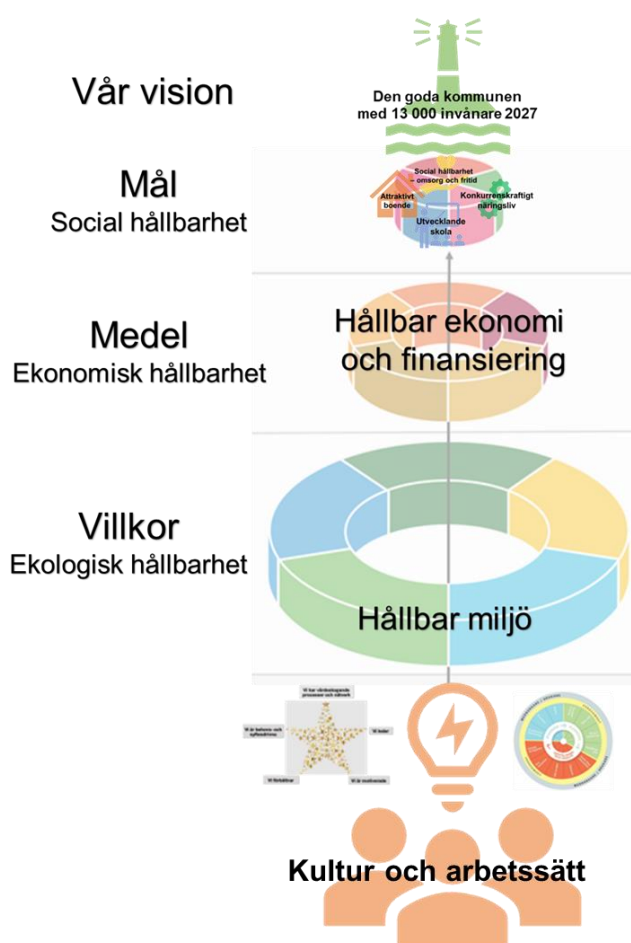
Kommunens fokusområden som syftar till att nå visionen är inriktade mot hållbarhet i tre dimensioner – ekologisk, social och ekonomisk hållbarhet.



Inriktningsmål för god ekonomisk hushållning

Kommuner ska ha god ekonomisk hushållning i sin verksamhet och i sådan verksamhet som bedrivs genom till exempel helägda bolag. Kommunfullmäktige ska fastställa mål för god ekonomisk hushållning. Budget- och verksamhetsplanen innehåller sju inriktningsmål, där de fyra prioriterade fokusområdena från visionen ingår. Alla verksamheter har inte ett eget mål. Det betyder inte att de är mindre viktiga.

Under dialogerna mellan tjänstepersoner och förtroendevalda inför budgetarbetet 2024-2026 framkom en vilja att samla styrningen och styra mer mot helhet och effekter för Vårgårdsborna. Det har omsatts i inriktningsmålen som till viss del har ändrats i sin lydelse från år 2024. För att bedöma måluppfyllelse kopplas ett antal nyckeltal till målen, nyckeltalen redovisas vid uppföljningar med siffror och trendpilar för att visa på utvecklingen över tid.



Fokusområde Hållbar miljö

Inriktningsmål

Vårgårda kommun har en stark miljöprofil där kommunens verksamheter är ledande och ett föredöme i arbetet att skapa det hållbara samhället.



Stark miljöprofil

Vårgårda har en stark miljöprofil där långsiktighet och helhetssyn tillsammans med tydliga mål och strategier skapar förutsättningar för det hållbara Vårgårda. Kommunens nya miljöstrategi förväntas antas under perioden och peka ut riktningen för kommunens arbete.

Kommunen är ett föredöme

Vårgårda kommun vill vara ett föredöme och inspirera medborgare, företag och föreningar i att hjälpa till att nå inriktningsmålet. Strategin för det arbetet tar avstamp i kommunens miljöstrategi. Kommunen har ansvar för och kontakt med medborgare i alla åldrar och det är därför viktigt att kommunen är ett föredöme och påverkar genom faktiska handlingar. När det gäller klimatlöften, som är en del av de mål som Västra Götalandsregionen antagit, har Vårgårda kommun antagit fler mål än de flesta andra kommuner i regionen.



Fokusområde Attraktivt boende

Inriktningsmål

I Vårgårda finns en mångfald av boenden i attraktiva och goda miljöer för alla livssituationer.



Mångfald av boenden

Mångfald i kommunens bostadsbestånd kan ses ur flera perspektiv. Förutsättningarna för att bosätta sig på landsbygden och i tätorten är olika, särarten i olika boendeformer och miljöer bör behållas. Det finns en tydlig efterfrågan av bostäder både på landsbygden och i tätorten och kommunen behöver balansera dessa behov och utveckla bebyggelsen i alla delar av kommunen. I tätorten behöver det finnas en planberedskap både för kommunal mark och för mark som ägs av privata aktörer. På landsbygden är det viktigt att arbeta med privata markägare och att kommunen har en effektiv och ändamålsenlig process för de som vill bygga bostäder.

Det behöver finnas en bred förankring kring de målsättningar och styrdokument som påverkar kommunens utveckling inom bostadsbyggandet, i allt från översiktlig planering till riktlinjer för bostadsförsörjning och exploatering. På så sätt kan förverkligandet av målet och dess intentioner genomföras på ett effektivt sätt.

Attraktiva och goda miljöer

För att få fler människor att vilja flytta till Vårgårda behöver arbete ske i enlighet med fokusområdena i kommunens vision. Samarbetet med bostadsmarknadens aktörer är fortsatt viktigt, genom att arbeta tillsammans stärks Vårgårdas attraktionskraft.

Försäljningen av tomter avsedda för villor har ökat kraftigt de senaste åren och det är en utmaning för kommunen att kunna planera för byggklara tomter i den utsträckning som efterfrågan har ökat. Planprogram tas fram för att säkerställa goda miljöer på lång sikt. För att ytterligare kunna leva upp till målet behöver kommunen se över framtida strategiska markköp.

För alla livssituationer

Alla invånare har behov av boende under hela livet, men behovet ser olika ut under livets gång och beroende på vilka förutsättningar och preferens man har. Målet är att man ska kunna leva och trivas i Vårgårda genom hela livet och oberoende av vilken livssituation man befinner sig i, då är det viktigt att det finns olika typer av boenden. Olika stora boendeytor, trädgårdar och upplåtelseformer kan kommunen vara med och påverka. Det finns även medborgare som, på grund av sin livssituation, har behov av mer anpassade boenden än vad som finns på den reguljära bostadsmarknaden och då behöver kommunen erbjuda den typen av anpassade boenden.



Fokusområde Utvecklande skola

Inriktningsmål

Vårgårda kommun har trygga barn och elever med goda relationer som upplever nyfikenhet och intresse för studierna.

Barn och elever får de kunskaper och färdigheter som behövs för att gå vidare i studier eller arbete och att kunna leva ett gott liv.



Trygga barn och elever med goda relationer

Alla barn och elever har rätt att känna sig trygga i skolan. Trygghet och studiero är en viktig förutsättning för att barn och elever ska trivas, lära sig saker och utvecklas. Värdegrundsarbetet ska vara levande och följas upp kontinuerligt. Alla barn och elever ska få mötas utifrån tillitsfulla relationer där alla blir sedda. Inom alla enheter ska det finnas ett aktivt arbete för att skapa trygga relationer. Närvaro är en viktig förutsättning för att lyckas i skolan. Alla enheter ska arbeta med tillgängliga lärmiljöer och utveckla arbetssätt som skapar trygghet samt främjar närvaro.

Nyfikenhet och intresse för studierna

Skolan ska gynna ett lärande där individen stimuleras att inhämta och utveckla förmågor, kunskaper och värden. Barn och elever ska mötas med höga förväntningar och tron på att alla kan utvecklas utifrån sina förutsättningar. Lärande sker genom att via relation och ledarskap fånga barn och elevers intresse för att därifrån utveckla verksamheten och undervisningen. Det är viktigt med ett aktivt utvecklingsarbete för att utveckla olika arbetsformer och därigenom ta tillvara elevernas nyfikenhet och intresse. Fritidshemmet tillsammans med förskoleklassen är verksamheter som likaså ska bidra till att elever utvecklar sina förmågor, kunskaper och intressen. I programteam och ämnesgrupper på gymnasieskolan identifieras årligen ett utvecklingsområde där arbetssätt utvecklas för att göra undervisningen mer intressant.

Kunskaper och färdigheter

Undervisningen ska utgöra en helhet där olika ämnen integreras för att skapa sammanhang och mening. Ett av skolans viktigaste uppdrag är att utveckla alla barns och elevers kunskaper, förmågor och färdigheter. Genom breda ämneskunskaper får barn och elever möjlighet att utveckla sitt lärande vidare. Barn och elever har olika inlärningsstilar med olika strategier för lärandet. Undervisningen ska därför vara varierad och stimulerande för alla sinnen och leda till att eleven utvecklas så långt möjligt. Skolan ska arbeta aktivt med språk- och läsutveckling från yngre åldrar och vidare uppåt i åldrarna. Läs- och skrivförmågan ska utvecklas genom hela skolgången.

Verksamhetens kvalitet ska följas upp genom ett systematiskt kvalitetsarbete som leds av rektor. Barn och elever ska ha möjligheter att utvärdera undervisningen. Enheterna ska analysera sin verksamhet för att utveckla den och vid behov förändra och sätta in rätt åtgärder. Åtgärderna ska utvärderas regelbundet.

Ett gott liv

Skolan har i uppdrag att förmedla och förankra grundläggande värden och främja barnen och elevernas lärande för att därigenom förbereda dem för att leva och verka i samhället. Skolan ska samarbeta med andra aktörer för att främja barn och elevers utveckling till aktiva, kreativa, kompetenta och ansvarskännande individer och medborgare. Samarbeten ska främjas med kultur- och idrottsföreningar, med bibliotek samt andra aktörer för att bidra till barn och elevers utveckling. Samarbete och samverkan med andra kommunala verksamheter, vårdinstanser och myndigheter är en självklarhet i syfte att få helhetsperspektivet kring familjers, barn och elevers behov.



Fokusområde Konkurrenskraftigt näringsliv

Inriktningsmål

Vårgårda har ett gott näringslivsklimat och fler företag och branscher etablerar sig i kommunen.



Gott näringslivsklimat

Vårgårda har som mål att vara en ledande företagskommun, med tillgång till kompetens, mark, lokaler och möjlighet att starta nytt, driva, samverka och utvecklas. Vårgårda vill vara en attraktiv plats att driva och utveckla företag på. Näringslivsklimat påverkas av flera saker, men kommunen behöver hela tiden utveckla de processer som stödjer Vårgårdas goda näringslivsklimat och fortsätta utveckla samverkan med näringslivet.

En av framgångsfaktorerna inom området är intresseföreningen Center of Innovation (COI) som kommunen avser att fortsätta stötta i dess arbete med näringslivsutveckling. COI kan skapa gemensamma arenor och forum där samverkan mellan företag och kommun kan hjälpa till att lösa de utmaningar som näringslivet i Vårgårda står inför.

Etableringar i kommunen

Vårgårda kommun har goda förutsättningar för att attrahera etableringar av flera företag i Vårgårda. Här finns god infrastruktur och ett logistiskt attraktivt läge mitt i en mycket expansiv region. Vårgårda är sedan flera år känt för sitt goda näringslivsklimat, vilket ofta förenklar dialogen med potentiella etableringar och kan fungera som ett argument för etablering.

För att möjliggöra fortsatta etableringar ska påbörjade detaljplanearbeten färdigställas och kommunen ska möjliggöra att se över strategiska markköp för att kunna säkerställa att framtida etableringar väljer Vårgårda. Samtidigt ser kommunen positivt på de etableringar som kompletterar eller stärker kommunens befintliga näringsliv, eftersom näringslivets utveckling är en viktig del i det hållbara samhällsbygget.



Fokusområde Social hållbarhet – omsorg och fritid

Inriktningsmål

Alla Vårdgårdar har möjlighet att leva ett gott liv och får utifrån sina behov insatser av god kvalitet.



Ett gott liv i Vårdgårdar

Att leva ett gott liv i Vårdgårdar handlar om många olika delar och är individuellt. Det finns dock delar som berör de allra flesta, att ha en fungerande skolgång eller ett arbete att gå till, att ha en god hälsa, att ha tillgång till ett umgänge med andra och att det ska finnas tillgång till olika sysselsättningar för fritiden. Detta gäller såväl de yngsta barnen, de äldsta vuxna och alla däremellan. Förutom kommunens olika ansvarsområden är föreningslivet och civilsamhället i hög grad med och bidrar till möjligheten att leva ett gott liv i Vårdgårdar.

Insatser av god kvalitet

En del i det kommunala uppdraget är att erbjuda behovsprövade insatser till personer som är i behov av dessa. Insatserna ska hålla en god kvalitet och vara individanpassade. Detta är ett led i att utjämna de olika förutsättningar i livet som varje individ har med sig. För att kunna erbjuda goda insatser krävs kompetenta medarbetare och uppdragstagare vilket är nyckeln till den upplevda kvaliteten.



Fokusområde Kultur och arbetssätt

Inriktningsmål

Vårgårda kommun har engagerade och ansvarstagande medarbetare och ledare. Alla arbetar för det gemensamma uppdraget och bidrar till att utveckla och förbättra verksamheten.

De skapar värde tillsammans med och genom dialog med de som bor, lever och verkar i Vårgårda.



Engagerade och ansvarstagande medarbetare och ledare

För att tillgodose behoven hos dem verksamheten är till för och skapa goda resultat krävs motiverade och engagerade medarbetare och ledare. För att öka motivationen hos medarbetare och ledare behövs ett tillitsbaserat arbetssätt med handlingsutrymme. Engagemang är enligt forskning den faktor som skapar goda och hållbara resultat i verksamheter över tid.

Ett hållbart och långsiktigt ledarskap med goda förutsättningar samt engagemang från kommunens ledning på alla nivåer är grundläggande för att skapa goda resultat som håller över tid. Ledare och medarbetare ska sträva mot att nå mätbara, konkreta resultatförbättringar för dem verksamheten är till för. En god och kontinuerlig dialog är viktig för att nå detta.

Arbeta för det gemensamma uppdraget

Kommunens verksamhet ska utgå ifrån behov och syfte, vilket handlar om att göra rätt saker utifrån syftet. Den mest grundläggande förutsättningen för att kunna göra rätt saker är att föra dialog kring varför verksamheten finns, det vill säga verksamhetens syfte. Det är också viktigt att klargöra vilka individer eller andra organisationer som verksamheten är till för, samt vilka behov dessa har. Syftet och behoven är därefter vägledande för arbetssättens utformning och förbättringsarbeten.

Värde skapas genom dialog

En kontinuerlig och systematisk dialog med de som bor och verkar i Vårgårda är nödvändig för att ta reda på behoven. Dialogen syftar till att stärka handlingsutrymme, kunskap om förbättringsområden och utveckling.

Verksamheterna ska arbeta aktivt med att förbättra arbetssätten utifrån förändrade och framtida behov hos dem kommunen är till för.

Strategi för kompetensförsörjning

Strategin utgår ifrån målets inriktningstext och anger riktning. Arbetet med kompetensförsörjning är en gemensam angelägenhet för kommunens alla verksamheter. Omvärldsbevakning visar att kompetensförsörjning och kompetensbrist är en viktig trend som påverkar välfärdens förutsättningar, så även Vårgårda kommun. Med utgångspunkt i strategier framtagna av SKR formuleras strategiskt arbete övergripande för kommunen. ARIUBA är en akronym och står för att attrahera, rekrytera, introducera, behålla och avsluta. ARIUBA beskriver de olika delarna som ingår i begreppet kompetensförsörjning. Delarna är i realiteten inte särskilda från varandra utan löper integrerat.

Synliggöra och stärka arbetsgivarvarumärket

Samverkan, dialog och inflytande ska vara naturliga inslag i arbetsätten. Kommunen ska arbeta systematiskt med att stärka och synliggöra arbetsgivarerbjudandet för befintliga och potentiella medarbetare. Transparens och intern samt extern kommunikation är viktiga delar för att bygga förståelse och stolthet för arbetet och helheten i det kommunala uppdraget. Lönepolicy för Vårgårda kommun bidrar till att synliggöra inriktningen inom lönepolitiken. Att arbeta i Vårgårda kommun ska upplevas som viktigt och meningsfullt. Detta område stärker såväl ”behålla” delen samt ”attrahera” och ”rekrytera” – delarna av ARIUBA.

Friskfaktorer och hållbarhet

Vårgårda kommun ska arbeta systematiskt och långsiktigt med arbetsmiljöarbete, såväl i vardagen som strategiskt. Forskning om vad som bygger medarbetarengagemang, hållbart arbetsliv och helhetssyn på arbetsmiljö- och målarbete ska vara vägledande. Kommunen vill ta tillvara den kompetens som finns i organisationen och verka för hållbara arbetsvillkor över tid med både främjande, förebyggande samt åtgärdande insatser. Detta område stärker ”behålla” delen av ARIUBA-arbetet.

Rätt kompetens och bred rekryteringsbas

Vårgårda ska se och ta tillvara befintliga medarbetares kompetens och kapacitet på ett bra sätt för att minska behoven av fler anställningar. Utveckling och omställning ska främjas och arbetsätten ska kontinuerligt utvecklas. Inriktningen är helhetssyn och samarbete.

Kommunen ska bredda sin rekryteringsbas genom att informera om och skapa möjligheter att möta arbetet i offentlig sektor. Praktik för gymnasieelever, mottagande av högskole- och yrkeshögskolestudenter, mottagande av feriejobbare och andra liknande insatser stärker möjligheterna att tidigt knyta kontakt och skapa inblick i kommunens arbete. En nära samverkan med samhällets olika aktörer inom kompetensförsörjning är naturlig, såväl med högskolor och universitet som andra aktörer, till exempel Arbetsförmedlingen. Detta område stärker ”attrahera” och ”rekrytera”- delarna av ARIUBA.

Ledarskapets betydelse

Ledarskapet och ledaren som arbetsgivarföreträdare har betydelse för möjligheten att attrahera och behålla kompetenta medarbetare. Ledaren behöver främja ett öppet klimat och samverkan utifrån helhetssyn, samt leda utveckling av arbetsätt utifrån syftet. Ledare behöver för att lyckas med detta ha hållbara uppdrag och stödfunktioner utifrån behov. Systematisk ledarskapsutveckling är en naturlig del av arbetet och syftar till att stärka ledaren i sin roll utifrån de omvärldsutmaningar som påverkar arbetet på kort och lång sikt. Detta område stärker ”attrahera” och ”behålla”-delarna av ARIUBA.

Samverkan

Samverkan och samarbete är en viktig del i att långsiktigt lyckas med kompetensförsörjningsutmaningen. Samverkan med andra aktörer/kommuner ska främjas utifrån relevanta behov och inriktningen är att samverkan ska leda till ett mervärde, där samverkan och samarbete ger effektivare organisation och/eller förbättrad service, jämfört med om frågan hanterats enskilt i Vårgårda kommun.

Strategi för verksamhetsutveckling med stöd av teknik

Strategin utgår ifrån målets inriktningstext och anger riktning. Verksamhetsutveckling med stöd av teknik används som begrepp för att beskriva det som också kallas digitalisering. Digitalisering är ett sätt att utveckla verksamheternas arbetssätt utifrån medborgarens behov och verksamheternas syfte, varför det blir relevant att använda begreppet verksamhetsutveckling.

Digital infrastruktur

Digital infrastruktur är en förutsättning för att kommunen ska lyckas med arbetet att vidareutveckla innovativa lösningar som bidrar till utvecklingen av nya arbetssätt. IT-stödet är avgörande för att infrastrukturen fungerar och servicenämnd växel/telefoni/IT skall verka för ett sömlöst och effektivt flöde i infrastrukturen.

Ledarskap för verksamhetsutveckling med stöd av teknik

Digitalisering av arbetssätt och införande av nya lösningar sker i en kontext där kärnverksamheten ytterst äger prioritering och säkerställer att arbetssätt utvecklas. Ledarskapet ska främja delaktighet och engagemang och ta tillvara förändringsinitiativ i en tillåtande kultur. Detta är nära sammankopplat med inriktningsmålets intentioner.

Utveckling med hjälp av ny teknik är syftes- och behovsdriven

Syftet med verksamheten och invånarens behov styr arbetet med vilka digitaliseringsinitiativ som prioriteras. Utgångspunkten ska vara nyttan för kommuninvånaren, i form av effektivare verksamhet, ökad kvalitet eller förenklade kontakter och service.

Innovation

Innovation handlar om att utveckla helt nya processer genom ständig förnyelse. Innovation hänger nära samman med en tillåtande kultur och en utvecklad problemlösning. Inriktningen är innovation som tar avstamp i de behov och den efterfrågan som finns och de utmaningar som finns lokalt och i omvärlden. Innovation kan ske både i det stora och det lilla sammanhanget. Samverkan och utbyte med såväl andra kommuner som andra organisationer för att omvärldsbevaka är en viktig faktor.



Fokusområde Hållbar ekonomi och finansiering

Inriktningsmål

Vårgårda kommun har en god ekonomisk hushållning med en hållbar ekonomi och finansiering.

Varje generation bär under sin livscykel kostnaderna för den service den konsumerat.

Det innebär att ingen generation ska behöva betala för det som en tidigare generation förbrukat.



Hållbar ekonomi och finansiering

Hållbar ekonomi och finansiering innebär att resursfördelning i Vårgårda kommun sker utifrån ett långsiktigt hållbart perspektiv. Enligt SKR:s ekonomirapporter som ges ut regelbundet ökar gapet mellan möjlig finansiering och behovet av service i kommunerna i framtiden. En väg att minska detta gap och få en hållbar ekonomi är att öka kvaliteten, se över vad som skapar värde för kommuninvånarna och hitta kvalitetsbristkostnader. I detta arbete är kommunens ledare och medarbetare mycket viktiga.

God ekonomisk hushållning

God ekonomisk hushållning handlar om att skapa förutsättningar för långsiktigt god ekonomi i all kommunens verksamhet och att kommunens investeringar till största del kan finansieras med egna medel. Det ekonomiska resultatet i Vårgårda kommun ska över tid uppgå till minst två procent av skatteintäkter och generella statsbidrag.

Varje generation bär kostnaderna

God ekonomisk hushållning innebär att ekonomisk och verksamhetsmässig planering ska göras på ett sätt som upprätthåller en ekonomisk balans som beaktar både nuvarande och framtida generationers behov. Varje generation ska betala för sin förbrukning. En effektiv och ändamålsenlig verksamhet för dagens invånare ska säkerställas utan att ackumulera skulder som utgör en börda för framtida generationer.



Uppföljning

Kommunen ansvarar för att bedriva sin verksamhet enligt de kommunala målen och styrdokumentet, samt de statliga lagar och bestämmelser som gäller för verksamheterna.

Efter antagen verksamhetsplan tar respektive verksamhetschef fram en plan för genomförande av inriktningsmålen strategier. Arbetet görs känt på samtliga enheter. Till stöd för genomförande finns ett metodstöd.

Förvaltningen följer under året löpande upp verksamheternas arbete och lämnar underlag för dialog och beredning i utskott och kommunstyrelsen och därefter kommunfullmäktige för beslut. Tre gånger per år sker uppföljning mer fördjupat; per 30 april, delårsrapport per 31 augusti samt årsredovisning per 31 december.

Genom en samlad uppföljning, där analys av nyckeltalen och andra faktorer som kan påverka målen är en bärande del och en dialog sker utifrån ett helhetsperspektiv, såväl mellan verksamheter inom förvaltningen som mellan förvaltning och förtroendevalda, kan styrkedjan stärkas.

Uppföljningsprocessens fokus är att styra mer mot effekt och helhet såväl inom social och miljömässig som ekonomisk hållbarhet. Detta förutsätter dialog i styrkedjan mellan förtroendevalda och förvaltning, så att avsedd effekt med styrningen uppnås.

Utifrån analys och därpå följande verifiering eller avfärdande av möjliga orsaker till eventuella resultatavvikelser, arbetar förvaltningen med förbättringsåtgärder för att åstadkomma effekt avsedd i målen. Tillsammans med uppföljningen på kommunövergripande nivå läggs grunden för kommande års planering och prioritering av verksamhet i syfte att lära av det som har hänt.

I samband med den fördjupade uppföljningen gör förvaltningen en sammanfattande bedömning som underlag till kommunstyrelsens beslut av huruvida inriktningsmålen för god ekonomisk hushållning kan anses uppnådda utifrån fyra nivåer: icke godtagbar, godtagbar, god samt mycket god nivå.

Den sammanfattande bedömningen väger in analys, nyckeltalens utfall samt eventuella andra faktorer som påverkar om avsedd effekt med inriktningsmålet nås.

Omvärldsanalys

Omvärldsanalysen ska ge ett helhetsperspektiv och långsiktighet i hur trender och förändringar påverkar möjligheterna med att skapa den goda kommunen Vårgårda. Genom att bevaka trender och osäkerheter i omvärlden skapas en förståelse och handlingsberedskap i den kommunala organisationen och fungerar som underlag för strategiska frågor i budget- och verksamhetsplanen.

Även om vi inte med säkerhet kan förutsäga framtiden, finns det mer eller mindre synliga trender som kommuner och regioner behöver förhålla sig till. Det kan handla om ökad komplexitet, nya utmaningar eller möjligheter som påkallar behov av nya arbetssätt eller perspektiv. Exempelvis klimatförändringar som vi måste förebygga och hantera och demografiska förändringar som påverkar både välfärden och kompetensförsörjningen.

Megatrender

Megatrender som går åt olika håll samtidigt är:

- **Demografi**
- **Globalisering**
- **Värderingar**
- **Grön omställning**
- **Teknikutveckling**

Världen har aldrig varit så uppkopplad och sammanlänkad som nu. Samtidigt finns mycket som talar för att vi går in i en period där förutsättningarna för globalisering och frihandel är mer oförutsägbara. Fler länder med stormaktsambitioner växer fram. Internationella normer och regler utmanas och säkerhetspolitik och ekonomisk politik väv ihop allt mer.

Vi har länge sett en förskjutning i världen från traditionella konservativa värderingar till individuella och frihetliga. Med geopolitiska spänningar och auktoritära styren finns tecken på att det kan stanna av.

Samtidigt blir befolkningen i stora delar av världen allt äldre. Hur påverkas världen av att befolkningen i etablerade demokratier åldras samtidigt som växande nationer med en ung befolkning tar allt större plats?

Det som vi betraktade som science fiction igår är verklighet idag. Sammankopplade tekniker som AI, kvantdatorer och 5G-nät håller nu på att transformera samhället dramatiskt. Ett fåtal aktörer har den data och datorkraft som behövs för att driva utvecklingen, och de agerar ofta på oreglerad marknad – här hinner lagstiftningen inte med.

Även den gröna omställningen går snabbare, men ännu inte tillräckligt snabbt. Ny teknik utgör en viktig del, men det kommer inte ensamt att lösa klimatkrisen. Att vi förändrar hur vi lever och konsumerar är avgörande för en framgångsrik grön omställning, både för att stoppa förändringar imorgon och för att minska effekterna idag.

Tio viktiga trender som kan komma att påverka det kommunala uppdraget mot år 2035

- Demografiska utvecklingen utmanar

- Invånare med alltmer ojämlika livsvillkor

SCB:s nya befolkningsframskrivning visar på en allt lägre befolkningstillväxt. Efter 2023 visade det sig att fertiliteten nu är den lägsta sedan den började mätas i Sverige 1749. Det i kombination med låg invandring gjorde att invånarantalet under 2023 minskade i 193 av 290 kommuner. Detta var inte fallet i Vårgårda, men kommunen behöver vara beredd på en sådan utveckling framöver även här.

Sveriges befolkning blir allt äldre. De kommande tio åren ökar antalet invånare som är över 80 år med drygt 50 procent samtidigt som antalet personer i arbetsför ålder bara ökar lite. Kommuner och regioner kommer att stå inför stora utmaningar när behoven av välfärdstjänster som sjukvård och äldreomsorg ökar.

Antalet barn och unga beräknas minska den närmaste tioårsperioden. Antalet barn i förskoleåldern (1–5 år) i Sverige är 100 000 färre 2023 än enligt SCB:s framskrivning från 2015. Det kommer alltså inte bara att bli svagare skatteintäkter än många räknat med utan också betydligt mindre behov av förskola, skola och barnomsorg.

Även om de flesta i Sverige får allt bättre hälsa och högre inkomster, så lever också allt fler med sämre livsvillkor. Skillnaderna i inkomster och framför allt förmögenheter har ökat snabbt. Stora skillnader i livsvillkor innebär att hela samhället utsätts för slitningar i form av ökad kriminalitet, färre gemensamma värderingar och lägre tillit.

- Omfattande resurser krävs för att hantera klimatförändringen

- Ökad efterfrågan på kritiska resurser

Arbetet med omställning mot hållbar utveckling prioriteras alltmer i kommuner. Utvecklingen går snabbt framåt, men vi ställs också inför både akuta behov och mer långsiktiga åtaganden.

Det råder brist på en rad kritiska resurser och vi behöver då producera fler varor på hemmaplan. Samtidigt krävs alltmer resurser för att hantera effekterna av klimatförändringarna. För att hantera effekter av klimatförändringar och minska samhällets sårbarhet behöver bebyggelse och verksamheter anpassas, vilket innebär kostsamma investeringar för kommuner.

Att skapa ett långsiktigt hållbart och resilient samhälle kräver inte bara mer resurser, utan också att vi i grunden förändrar hur vi tänker, agerar och samarbetar.

- AI förändrar arbetslivet

- Autonoma system med eller utan människa

- Fler vägar till kunskap

Kommuner och regioner står inför en växande utmaning kring kompetensförsörjning, där varken personal eller ekonomi räcker till. Teknik och inte minst artificiell intelligens är en viktig del av lösningen, men den förutsätter att vi i allt högre utsträckning delar och nyttjar användardata. AI-lösningar kan både ta över arbetsuppgifter och stödja och förstärka mänsklig kompetens.

Samtidigt ser vi att både utbildningssystemet och inställningen till utbildning är i förändring, när lärandet finns tillgängligt via allt fler aktörer och plattformar. Behoven av mer praktisk yrkeskunskap kommer att öka i framtiden. Men också behovet av ett kontinuerligt lärande under hela yrkeslivet.

- **Samhällskontrakt under omförhandling**
- **Demokratin utmanas**
- **”Tyckonomin” breder ut sig**

Alla de här förändringarna kommer i en tid då synen på kommuner och regioner förändras. Den statliga styrningen av den lokala nivån har ökat under lång tid och flera debattörer beskriver det lokala självstyret som ett problem som bör rättas till genom ökad statlig styrning. Samtidigt blir resursstarka medborgare allt mer aktiva och ställer högre krav på kommuner och regioner. Det demokratiska systemet utmanas också av hot och hat. Det här kompliceras ännu mer av att den så kallade ”tyckonomin” breder ut sig, att desinformation sprids mer ofta och etablerad kunskap och fakta ifrågasätts. På både kort och lång sikt är kommuners och regioners arbete för en stark demokrati viktigt. Det är i mötet med medborgarna som förtroende kan byggas.

Läs vidare på

<https://skr.se/download/18.6ab5149b18acc28e1f823344/1695901660671/Vagval-for-framtiden-5.pdf>

SKR Vägval för framtiden 5 - En spaning mot år 2035

Samhällsekonomisk utveckling

Vårgårda kommun påverkas starkt av händelser i omvärlden. Inflation och högre pensionskostnader har tagit en allt större del av kommunens resurser. Trots detta har den högre kostnadsnivån under föregående år kunnat täckas med skatte- och bidragsintäkter. Offentlig verksamhet står inför stora utmaningar till följd av ökade behov inom välfärden samtidigt som antalet arbetsföra personer minskar. Den demografiska utvecklingen med större antal äldre ger stora utmaningar och långsiktiga effekter på ekonomi och bemanning. Till följd av det säkerhetspolitiska läget får kommunerna ett större uppdrag vilket innebär att beredskaps- och säkerhetsfrågorna blir allt viktigare även i Vårgårda kommun.

Prognos för konjunkturutveckling

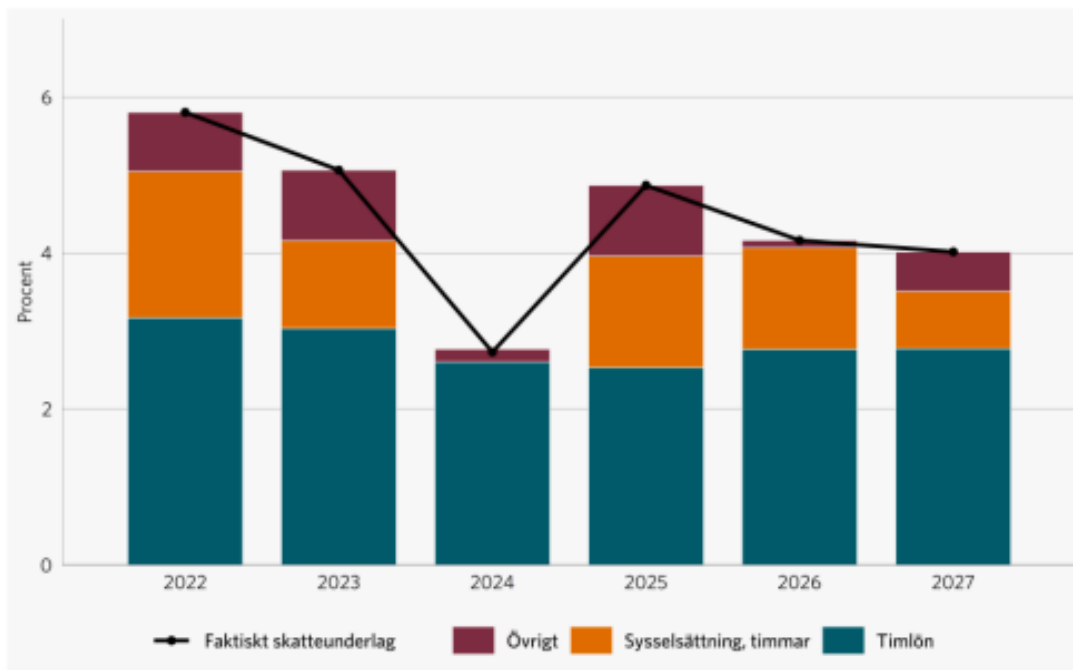
Sveriges Kommuner och Regioner (SKR) analyserar kommuners budgetförutsättningar i cirkulär publicerad i februari 2024. SKR:s bedömning är tillväxten i ekonomi stiger i år med blir mycket svag. Det är främst svag inhemsk efterfrågan som håller tillbaka konjunkturen på kort sikt. Det kommer att påverka arbetslösheten som förväntas att öka under året. SKR:s bedömning är att inflationen kommer ligga något över målet om 2 procent under 2024. Från 2025 och framåt kommer en konjunkturåterhämtning att ske även om det blir i långsammare takt är tidigare bedömningar.

Svag arbetsmarknad ger svagt skatteunderlag 2024

Skatteunderlaget ökade under 2023 med 5 procent vilket är högre än det historiska genomsnittet över en tioårsperiod. Det beror bland annat på höjning av garantipensioner samt den höjning av pensioner som beror på den stora ökningen av prisbasbeloppet. SKR bedömer att en svagare arbetsmarknad under 2024 kommer att leda till en inbromsning av lönesumman. Faktorer som motverkar avmattningen i löneinkomsterna är de pensioner som styrs av prisbasbeloppet. Historiskt är det sammantaget en mycket svag ökning av skatteunderlaget under 2024. Efterfrågan på arbetskraft beräknas öka under 2025 till följd av konjunkturåterhämtningen. Detta sker initialt via högre medelarbetstid och gradvis genom fler sysselsatta. Återhämtningen understöds av de lägre reallönerna. Det reala skatteunderlaget är negativt 2023 och 2024 för att från 2025 bli positivt. Det nominella skatteunderlaget växer ungefär i linje med det historiska genomsnittet sett till hela prognosperioden. Det är dock en kraftig inbromsning 2024 och återhämtning därefter.

Diagrammet nedan visar skatteunderlagstillväxt och dess komponenter och är hämtad från SKR:s cirkulär 24:16

Procent respektive procentenheter



Källa: Skatteverket och SKR.

Befolkningsutveckling

Under den senaste tioårsperioden har kommunen haft en positiv befolkningstillväxt där antalet invånare ökat med totalt 1 319 personer (2013–2023). Befolkningen i Vårgårda uppgick den 31 december 2023 till 12 384 personer. Det är en ökning av invånarantalet med 116 personer jämfört med 2022.

Orsaken till den ökade befolkningen var att 100 personer fler flyttade in till kommunen jämfört med utflyttade. Under året flyttade 679 personer till Vårgårda, vilket var färre än 2022. Antalet personer som flyttade från kommunen minskade med 71 personer jämfört med året innan. Födelsenettet var positivt med 16 personer. Befolkningen fortsatte att öka under första halvåret 2024 och invånarantalet uppgick till 12 461 personer per 30 juni.

Ny trendbaserad långtidsprognos från mars 2024 visar på något lägre ökningstakt fram till 2027 där befolkningsökningens genomsnitt är 77 personer per år. Enligt prognosen förväntas Vårgårdas befolkning vara 13 171 år 2033 vilket motsvarar en ökning om 6 procent mot antalet personer 2023. Prognosen innebär att flyttnettet förväntas i genomsnitt under perioden bli 84 personer om året samtidigt som fler avlider än föds.

Befolkningsutveckling i åldersgrupper

Befolkningsutveckling i åldersgrupper							
Källa: SCB utfall 2023 samt Statisticon prognos februari 2024 för prognos 2024-2027							
Åldersintervall	Utfall	Prognos	Prognos	Prognos	Prognos	Förändring	2023-2027
	2023	2024	2025	2026	2027	Procent	Antal
0 år	125	118	118	117	117	-7%	-8
1-5 år	740	731	725	712	708	-5%	-32
6-12år	1 155	1 163	1 178	1 196	1 173	2%	18
13-15år	488	493	472	470	493	1%	5
16-18 år	471	486	489	499	504	7%	33
19-64 år	6 790	6 827	6 872	6 922	6 991	3%	201
65-79 år	1 942	1 937	1 938	1 910	1 870	-4%	-72
80-89 år	561	591	626	671	715	22%	154
90- år	112	115	119	119	123	9%	11
Totalt	12 384	12 461	12 536	12 615	12 694	2%	310

Befolkningsprognosen spår stora förändringar i kommunens befolkningsstruktur. Ökningen återfinns framförallt i åldersgruppen 80-89 år, som väntas öka med 22 procent under den kommande budgetperioden. Samtidigt prognostiseras en minskning i de lägre ålderskategorierna.

Strategisk utveckling av större vikt i verksamheterna 2025–2027

Detta avsnitt beskriver viktiga utmaningar, händelser och förbättringar finns framöver närmaste året och treårsperioden.

Attraktiv arbetsgivare – kompetensförsörjning

Den demografiska utmaningen innebär att kommunen behöver fler medarbetare inom framför allt vård och omsorg, detta samtidigt som stora pensionsavgångar. Hur kommunens medarbetare upplever arbetsgivaren och sin arbetssituation är avgörande för att kunna attrahera, rekrytera, utveckla och framför allt behålla medarbetare. Kommunen behöver säkerställa att det finns kompetens inom samtliga verksamheter på såväl kort som lång sikt för att skapa långsiktigt hållbara resultat. Samtidigt behöver alternativa arbetssätt med stöd av ny teknik utforskas.

I Vårgårda, liksom i resten av landet är arbetslöshetssiffrorna låga, samtidigt som den offentliga verksamheten har ett stort behov av arbetskraft framöver. Det kommer ställas på sin spets vad en kommun måste och kan erbjuda till den enskilde, och ett samskapande med civilsamhället kommer behövas för att kunna fortsätta utveckla välfärden.

Dialog med medborgarna stärker demokratin

Kommuner har ett flertal olika roller inom sitt geografiska område, det handlar om att tillhandahålla service som skola och omsorg om äldre, vara arbetsgivare, ansvara för samhällsbygget och sist men inte minst att vara en demokratiaktör.

De demokratiska värdena utmanas ständigt. Demokrati är idag ingen självklarhet och vi ser runtom i världen hur demokratin utmanas och ifrågasätts. Det demokratiska systemet utmanas också av hot och hat. Det visar att demokratin aldrig kan tas för given.

Demokratin och dess principer måste värnas varje dag. Det kommunala självstyret, där medborgare väljer sina förtroendevalda och beslut fattas nära medborgarna, utgör en hörnsten i det demokratiska system vi valt för Sverige.

I en kommun hanteras många komplexa frågor där flera perspektiv behöver hämtas in för att bättre kunna förstå och hantera hur man går vidare för att lösa utmaningar. Ett sätt att hämta in detta är att föra en dialog med Vårgårdaborna och de som verkar i Vårgårda i aktuella frågor. Dialogen och mötet med medborgarna ökar förtroendet och tilliten mellan medborgare, tjänstepersoner och politiker, vilket stärker demokratin.

Förändringar av lagar och styrdokument

En ny socialtjänstlag planeras att träda i kraft 1 juli 2025. Det finns en bred politisk enighet kring att utveckla en socialtjänst som finns närmare den enskilde där inte myndighetsutövningen står i centrum. Dessa tankegångar rymmer väl med det arbetssätt, Signs of safety, som Individ- och familjeomsorgen i Vårgårda arbetat med i flera år, men det kommer trots detta krävas stora omställningar och förändrade arbetssätt för att nå målbilden om en nära och tillgänglig socialtjänst.

Digitalisering inom verksamheterna

Inför år 2025 genomförs en kommunövergripande prioritering för att ta fram de digitaliseringsprojekt som är av störst vikt att genomföra under året. Åtterrapporering sker inom ramen för målet ”Kultur och arbetssätt” och dess digitaliseringsstrategi.

Flera digitaliseringsinitiativ är pågående – ett exempel är testinförande av AI som stöd vid schemaläggning inom vård- och omsorg.

Under åren framöver kommer kommunen att implementera Millennium, då Södra Älvsborg är den delregion som först kommer implementera systemet. Millennium är regionens nya journalsystem där kommunen kommer finnas med genom bland annat vårdplaneringar och vårdöverföringar i det gemensamma systemet.

Inom skolan kommer ett införande av digitala bedömningsstöd och nationella prov att genomföras. Det digitala genomförandet följs upp med central rättning, vilket har till syfte att öka skolornas likvärdighet.

Vårgårda växer

Under perioden kommer kommunen behöva arbeta med översiktsplan, ett arbete som kommer involvera både hela den geografiska kommunen och även många olika samhällsaktörer, som exempelvis föreningar, företag, markägare.

I takt med att samhället växer ökar belastningen på de försörjningstjänster som påverkas av samhället. Både reningsverk och vattenverk är aktuellt att utöka under budgetperioden och kommunen arbetar med att ta ansvar för fler områden där vatten och avlopp löses bättre i en helhet med kommunen som huvudman.

Strategisk lokalförsörjning

Ett nytt särskilt boende för äldre kommer att byggas under budgetperioden. Detta kommer kräva ett stort arbete för samtliga verksamheter, det handlar inte bara om att bygga bästa möjliga särskilda boende utan även att fylla det med meningsfulla aktiviteter och en möjlighet till ett gott liv. .

Budgetförutsättningar 2025-2027

Den kommunala skattesatsen för Vårgårda kommun uppgår till 21,61 procent för hela budgetperioden. Detta innebär en oförändrad skattesats jämfört med 2024. Skatteintäkter för åren 2024 - 2026 är baserad på SKR:s skatteprognos publicerad i augusti 2024. SKR:s modellverktyg för Skatter och generella statsbidrag har använts vid beräkning av intäkterna.

Antagande har gjorts om att befolkningen i Vårgårda kommun kommer att öka med 70 personer årligen under de kommande tre åren, med utgångspunkt från befolkningens mängd per 1 november 2023. Den 1 november 2023 hade Vårgårda kommun 12 358 kommuninvånare. Med den utgångspunkten har antagande gjorts att befolkningen är 12 428 personer den 1/11 2024, 12 498 personer den 1/11 2025 och 12 568 personer den 1/11 2026.

Den 30/6 2024 visar statistik från SCB att befolkningen är 12 461 personer, vilket innebär att kommunens invånarantal är i paritet med budgeterat invånarantal per 1/11 2024.

Statisticon har lämnat en befolkningsprognos för Vårgårda kommun i mars 2024. Uppgifterna om antal invånare i prognosen ligger till grund för beräkning av volymförändringar inom utbildning och äldreomsorg. Kommunen tillämpar en modell för att beräkna kostnadseffekter i rambudget för förskola/skola, gymnasieskola och äldreomsorg till följd av förändringar i demografistrukturen mellan budgetåren. I modellen beräknas en rörlig ersättning för förskolebarn, barn i fritids, grundskoleelever, gymnasieelever samt brukare inom äldreomsorgen. Ersättningen multipliceras med volymändringar för respektive verksamhet och redovisas i kommunbidragsmallen.

Lönekostnadsökning för 2025 är satt till 3,5 % och avser ökade kostnader i samband med löneöversynen 2025. Detta i enlighet med den nivå SKR rekommenderar.

SKR har rekommenderat kommuner att lägga ut personalomkostnader (PO) år 2025 motsvarande 41,39 procent av bruttolönerna, vilket innebär en sänkning från 45,75 procent. I PO ingår förutom lagstadgade arbetsgivaravgifter även särskild löneskatt, avtalsförsäkringar och avtalspensioner inklusive förmånsbestämd ålderspension. Utifrån SKR:s rekommendation ingår PO för 2026 och 2027 på motsvarande 41,39 procent.

Övriga intäkter och kostnader räknas upp med 2,4 % vilket är motsvarar uppräkningsgraden för övrig förbrukning i prisindex för kommunal verksamhet (PKV).

Under många år har nyupplåningskostnaden varit lägre än de lån som förfaller, vilket lett till att den genomsnittliga upplåningskostnaden sjunkit de senaste åren. Den högre räntenivån gör att lånen som förfaller och omsätts kommer att bidra till att kommunens genomsnittliga räntenivå ökar. Räntekostnaderna ökar de kommande åren vilket beror på både högre räntenivåer vid omättning av befintliga lån och ökad lånefinansiering av investeringarna.

Den planerade investeringsnivån kräver omfattande finansiering via nyupplåning. SKR prognostiserar att styrräntan vid slutet av 2024 är 3 procent för att sedan fortsätta sjunka till 2 procent i slutet av 2025.

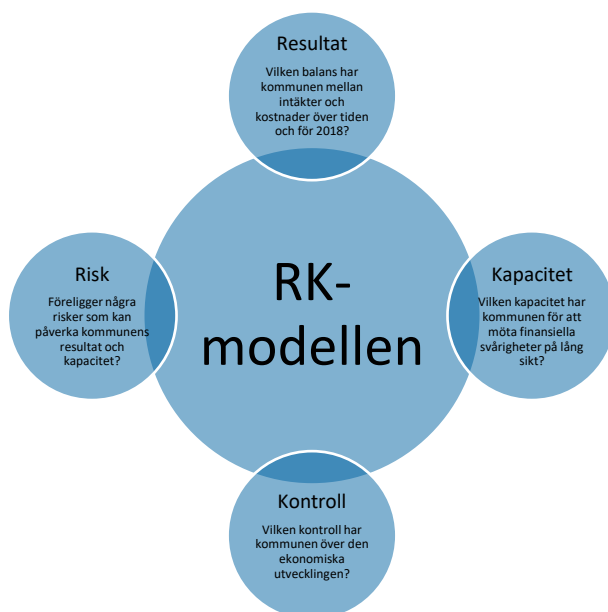
Utifrån SKR:s rekommendation är den budgeterade internräntan 2,5 % under hela budgetperioden.

Kapitalkostnaderna baseras på investeringsutfallet 2023, budgeterade investeringar 2024, vilket även ombudgeteringar från 2023 till 2024, samt beslutade investeringsramar för åren 2025 – 2027.

För internpriser inom hyror, lokalvård och vaktmästeri samt kost används olika index. Förutom lönerevision kommunals avtalsområde används olika KPI, delar av fastighetsförvaltarindex samt livsmedelsprisindex.

Ekonomisk analys

Utifrån 2025 års budgeterade resultat- och balansräkning samt investeringsbudget lämnas här en kortfattad ekonomisk analys, vilken utgår från fyra ekonomiska perspektiv enligt bilden nedan.



Resultat

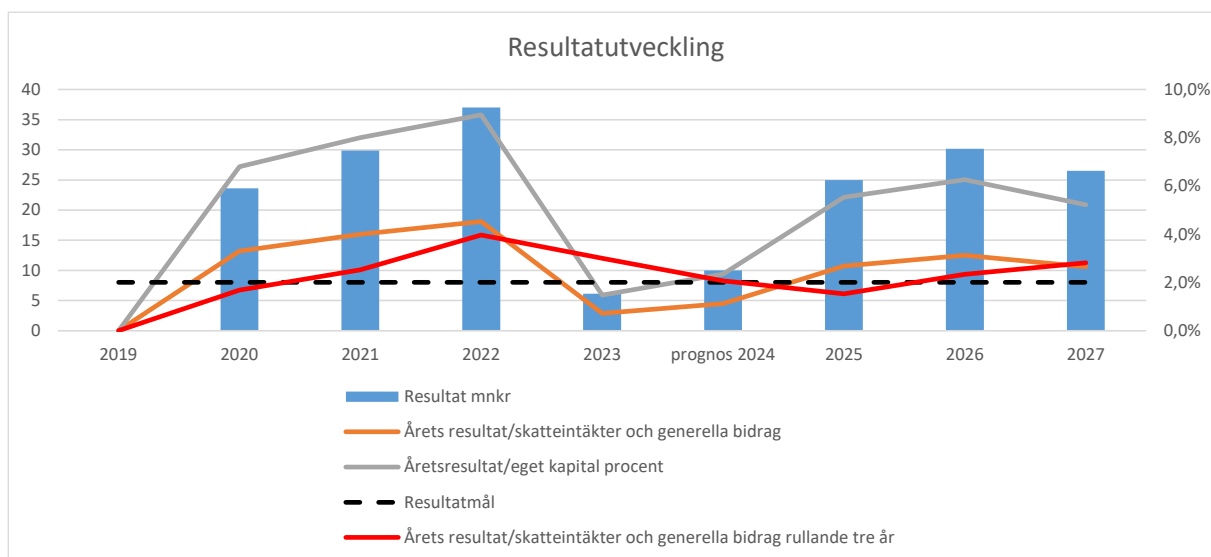
I Kommunallagen (2017:725) 11 kap 1§ anges att ”Kommuner och regioner ska ha en god ekonomisk hushållning i sin verksamhet och i sådan verksamhet som bedrivs genom sådana juridiska personer som avses i 10 kap. 2--6 §§. Fullmäktige ska besluta om riktlinjer för god ekonomisk hushållning för kommunen eller landstinget.” Att hushålla med begränsade resurser är viktigt utifrån synsättet att varje generation själv skall bära sina egna kostnader.

En viktig förutsättning är att det råder balans mellan löpande intäkter och kostnader. När den löpande driften har finansierats bör en tillräckligt stor andel av skatteintäkterna återstå för att finansiera årets investeringar med. Den långsiktiga ekonomiska målsättningen är att kommunens resultat under åren ska uppgå till minst 2 procent av skatteintäkter och generella statsbidrag. Infrias detta mål ger det goda förutsättningar för egenfinansiering av investeringar samt finansiering av framtida pensionskostnader.

Under den senaste tioårsperioden har Vårgårda kommuns resultat varit positiva.

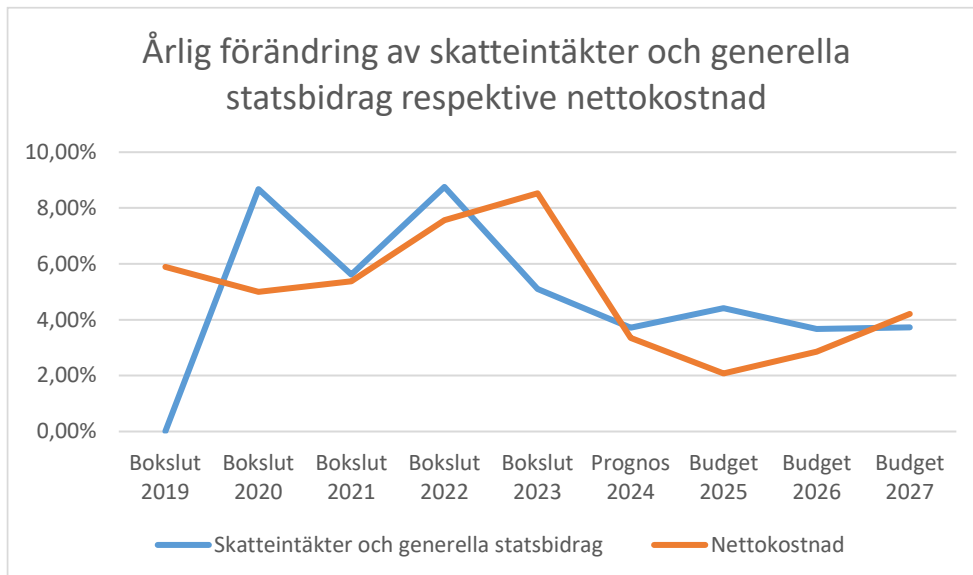
I boksluten 2016 och 2017 uppnår den kommunala verksamheten en bättre balans mot budget jämfört med tidigare år. Under 2018 försämrades resultatet och uppgick till 9,6 mnkr mot ursprungsbudgeten på 12,5 mnkr. Tilläggsanslag beviljades under året för att klara av resultatnivån. Under 2019 gjorde kommunen ett nollresultat. Det försämrade resultatet i förhållande till budget berodde framför allt på att kommunen erhöll engångspremier för förmånsbestämd ålderspension vid skifte av pensionsadministratör. Resultatet 2020 uppgick till 23,6 mnkr och det positiva resultatet berodde till största delen på engångssatsningar i samband med Coronapandemin. Resultat för år 2021 uppgick till 30 mnkr vilket i förhållande till skatter och generella statsbidrag är 4,1 procent. Det positiva resultatet berodde främst på relativt låg kostnadsutveckling (2,6 procent) och ökade skatteintäkter (5,8 procent). Resultatet för år 2022 uppgick till 37 mnkr (4,5 procent). Lägre avskrivningar och högre skatteintäkter än budgeterat bidrog till det positiva resultatet. 2023 års resultat stannade på 6,1 mnkr, det förhållandevis låga resultatet berodde främst på höga pensionskostnader och lägre skatteintäkter från utjämningsystemet.

Det prognostiserade resultatet 2024 (februari), uppgår till 10 mnkr (1,1 procent). Höga ränte- och personalkostnader bidrar till att det finansiella målet om 2 procent inte kommer att uppnås.



För budget 2025 och planåren 2026--2027 uppgår budgeterat resultat till 2,8 procent av skatteintäkter och generella statsbidrag. Målet om att resultatet minst ska uppgå till 2,0 procent i förhållande till skatteintäkter och generella statsbidrag infrias.

En viktig förutsättning för en god ekonomi är att verksamhetens nettokostnader inte ökar mer än vad den främsta inkomstkällan skatteintäkter gör. Den höga inflationen tidigare år och ökade kostnader för pensioner är yttre faktorer som påverkar verksamheternas nettokostnadsökning negativt.



En annan förutsättning för en god ekonomisk hushållning är att verksamhetens nettokostnader långsiktigt understiger 98 procent av skatteintäkterna och generella statsbidrag. Verksamhetens nettokostnader har under en längre period legat en bit under 98 procent.

Under budget- och planperioden kommer nettokostnaderna att ligga runt 96 procent av skatteintäkter och generella statsbidrag. Lägre pensionskostnader och lägre låneräntor påverkar nettokostnadsutvecklingen positivt. Avskrivningarnas andel av skatteintäkter och generella statsbidrag ökar till följd av höga investeringsnivåer.

Andel av skatteintäkter									
	Bokslut					Prognos	Budget		
	2019	2020	2021	2022	2023	2024	2025	2026	2027
Verksamheternas Nettokostnad exkl avskrivningar	96,2	92,6	92,1	91,2	93,8	93,3	90,9	90,1	89,8
Avskrivningar	3,8	4,1	4,3	4,2	4,7	4,8	5,0	5,1	5,8
Nettokostnad totalt	100,0	96,7	96,5	95,4	98,5	98,1	95,9	95,2	95,6

Skattefinansieringsgraden mäter hur stor andel av investeringarna som kan finansieras med de skatteintäkter som återstår när den löpande driften är finansierad. En skattefinansieringsgrad på 100 procent innebär att kommunen kan finansiera samtliga investeringar som är genomförda under året, vilket i sin tur innebär att kommunen inte behöver låna till investeringarna och att kommunens långsiktiga finansiella handlingsutrymme stärks.

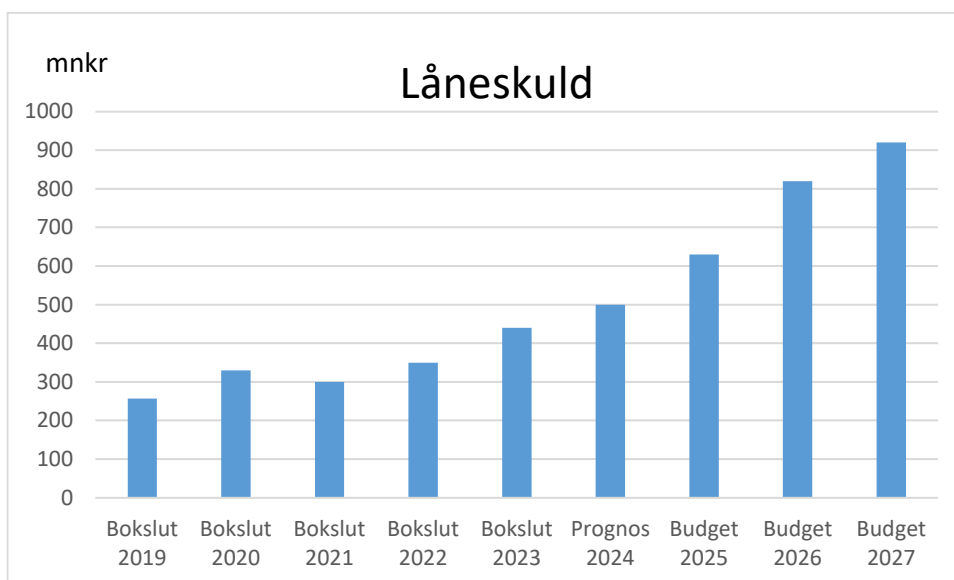
Investeringsnivåerna 2018–2023 har varit höga. Även prognosen för 2024 visar på en hög investeringsnivå. De höga investeringsnivåerna har medfört att kommunen inte har kunnat självfinansiera investeringarna.

Behovet av nyinvesteringar ökar under planperioden 2025—2027 och medför att självfinansieringsgraden under den kommande treårsperioden inte uppfylls.

Vid stora ombudgeteringar mellan åren kan nyckeltalet komma att förändras för ett enskilt år.

Andel av skatteintäkter									
	Bokslut					Prognos	Budget		
	2019	2020	2021	2022	2023	2024	2025	2026	2027
Resultat + avskr, mnkr	25,0	52,6	62,5	71,3	46,3	52,8	71,6	79,5	85,0
Tot investeringar, mnkr	91,0	40,7	70,2	92,8	106,4	90,6	143,2	206,3	130,2
Självfin.grad, %, enskilt år	27,5	129,2	89,0	76,9	43,6	58,3	50,0	38,5	65,3
Självfin.grad, %, rullande tre år	45,0	43,4	69,4	91,5	66,9	58,8	50,2	46,3	49,2

De planerade investeringsbehoven medför att låneskulden kommer att öka under budget- och planperioden 2025–2027. Ytterligare nyupplåning medför ökade räntekostnader och ett minskat utrymme till verksamheternas driftskostnader.



Kapacitet

Soliditeten är ett mått på den finansiella styrkan på lång sikt. Den visar hur stor del av kommunens tillgångar som är finansierade med egna medel, det vill säga skatteintäkter.

Skuldsättningsgraden visar hur mycket av tillgångsmassan som inte är finansierad via det egna kapitalet.

Soliditet och skuldsättningsgrad									
	Bokslut					Prognos	Budget		
	2019	2020	2021	2022	2023	2024	2025	2026	2027
Soliditet, %	39,4	37,2	40,4	37,2	37,2	35,5	34,7	32,5	32,5
Skuldsättningsgrad, %	60,6	62,8	59,6	62,8	62,8	64,5	65,3	67,5	67,5

Soliditeten har under de senaste åren legat på en relativt låg nivå. Det beror på att tillgångarna ökar mer än resultatet. Ökningen av tillgångarna hänger samman med höga investeringsvolymerna. Under den kommande budget- och planperioden uppnås inte målet om 40 procents soliditet. De höga investeringsvolymerna i förhållande till den budgeterade resultatnivån bidrar till att soliditeten minskar. Skuldsättningsgraden ökar i slutet av budget- och planperioden på grund av utökade lånebehov.

Risk

Ett mått som mäter likviditet eller kortsiktig betalningsförmåga är kassalikviditet. Om måttet är 100 procent innebär det att de likvida medlen är lika stora som de kortfristiga skulderna.

Under många år har kommunen haft en betryggande likviditet, och har inte behövt tillföra externa likvida medel. Under perioden 2016–2019 har kommunen behövt tillföra medel då investeringstakten ökat och bidragit till ett negativt kassaflöde. Tillförda medel genom externa lån har kunnat höja upp nyckeltalet under 2016–2019. Under perioden 2020–2022 ökade staten de generella statsbidragen med anledning av den rådande pandemin, vilket har lett till en positiv utveckling av kassaflödet.

I slutet av budget- och planperioden finns det behov av ytterligare externa likvida medel för att täcka de ökade investeringsbehoven.

Kassalikviditet									
	Bokslut					Prognos	Budget		
	2019	2020	2021	2022	2023	2024	2025	2026	2027
Kassalikviditet, %	42,3	99,7	79,0	96,5	95,4	69,1	88,9	120,1	162,5

Kommunen har ett omfattande borgensåtagande som per den 31 augusti 2024 uppgår till totalt 402,9 mnkr. Den övervägande andelen av borgensåtaganden avser kommunens dotterbolag Vårgårda Bostäder AB. En mindre andel är riktade mot föreningar.

Kontroll

En viktig del för att nå och bibehålla god ekonomisk hushållning är att det finns en god budgetföljsamhet i kommunen.

Det är många olika faktorer som påverkar ett årsresultat. Vissa poster har kommunen begränsade möjligheter att påverka. Hit hör skatteunderlagets utveckling vars förändring i första hand hänger samman med den samhällsekonomiska utvecklingen. För att nå en budget i balans ska för verksamheten anges mål och riktlinjer som är av betydelse för en god ekonomisk hushållning.

Budgetavvikelse						
	Bokslut					Prognos
	2019	2020	2021	2022	2023	2024
Budgetavvikelse, årets resultat	-12,8	9,8	16,2	25,0	0,9	20,0
Budgetavvikelse, kommunbidrag	-6,9	0,3	2,3	-21	-4,6	0,3

Budgetavvikelsen för kommunen i sin helhet men även för förvaltningen har under de senaste åren varit ojämn och under enskilda år relativt stor. För omsorgsverksamhet och socialtjänst har myndighetsbeslut i form av placeringar och hemtjänst påverkat utfallen negativt under åren. Under de senaste åren har förskola och grundskola redovisat underskott som kan härledas till ökat antal barn i verksamheterna. I resultaträkningen har driftunderskott i förvaltningen kunnat pareras genom överskott i framför allt skatteintäkter och generella statsbidrag, men också genom ej budgeterade tomtförsäljningar.

Ekonomisk redovisning

Resultaträkning

(mnkr)	Bokslut 2023	Budget 2024	Budget 2025	2026	2027
Verksamhetens nettokostnader	-807,2	-824,0	-847,3	-870,2	-899,7
Avskrivningar	-40,2	-39,8	-46,7	-49,3	-58,5
Verksamhetens nettokostnader	-847,5	-863,9	-894,0	-919,6	-958,2
Skatteintäkter	624,3	637,2	676,9	704,5	734,1
Generella statsbidrag	236,3	240,1	255,1	261,7	268,1
Verksamhetens resultat	13,2	13,5	38,0	46,7	43,9
Finansiella intäkter	3,3	2,0	2,0	2,0	2,0
Finansiella kostnader	-10,4	-7,0	-15,0	-18,5	-19,4
Resultat efter finansiella poster	6,1	8,5	25,0	30,2	26,5
Extraordinära poster					
Årets resultat	6,1	8,5	25,0	30,2	26,5

Ekonomiska mål

Kommunallagen föreskriver att finansiella mål som är av betydelse för en god ekonomisk hushållning ska upprättas. I Vårgårda kommun är innebörden av god ekonomisk hushållning ur ett finansiellt perspektiv att varje generation själv måste bära kostnaderna för den service som den konsumerar. Det innebär att ingen generation ska behöva betala för det som en tidigare generation förbrukat. Ekonomiska mål finns att läsa om under kapitlet Inriktningsmål för god ekonomisk hushållning.

Balanskrav

Balanskravet innebär att de budgeterade intäkterna måste överstiga de budgeterade kostnaderna. De budgeterade resultaten för budget- och planperiod 2025--2027 uppgår till 2,8 procent av skatteintäkter och statsbidrag. Det innebär att balanskravet är uppfyllt.

Förklaringar

Verksamhetens nettokostnader består av kommunbidrag, gemensamma kostnader och intäkter. Tabellen nedan redovisar nettokostnaderna per verksamhet. Planenliga avskrivningar är en kostnad som uppstår efter att en investering genomförts. En avskrivning syftar till att fördela kostnaderna för en tillgång över samma tid som tillgångens nyttjandeperiod. Genom avskrivningarna fördelas utgiften för att anskaffa anläggningstillgången över flera år och blir på det viset en kostnad i bokföringen under en längre tid. Kommunens planerade investeringar finns redovisade under kapitlet Investeringsbudget 2025--2027.

Skatteintäkter kommer från kommuninvånarna medan generella statsbidrag är ett sätt för staten att jämna ut strukturella skillnader mellan kommunerna, så att alla kommuner har liknande förutsättningar att bedriva kommunal verksamhet.

Finansiella kostnader är räntekostnader på kommunens lån och finansiella intäkter är bland annat borgensavgifter från de föreningar och bolag som kommunen har borgensåtagande för.

Verksamhetens nettokostnad

Verksamhetens nettokostnad innehåller kommunbidrag och gemensamma kostnader samt intäkter. Kolumnen för 2024 års budget är inte uppdaterad i förhållande till ursprungsbudgeten med de tilläggsbudgeteringar som beslutats under året.

(mnkr)	Bokslut 2023	Budget 2024	Budget 2025
<i>Kommunbidrag</i>			
Politisk verksamhet	9,1	8,7	8,5
KS utvecklingsmedel	0,3	0,5	0,5
Kommunövergripande	39,3	24,9	26,9
Kommunledningskontoret	14,2	18,6	19,2
Servicenämnd Ekonomi och personal	15,5	16,3	16,5
Servicenämnd IT	-	9,8	11,4
Förskola/Grundskola	324,3	331,3	338,0
Gymnasium	68,2	72,1	73,7
Samhällsbyggnad	29,4	29,0	38,2
Socialtjänst	132,1	141,7	143,2
Vård och Omsorg	165,2	172,4	176,1
Kultur och fritid	21,9	22,5	23,2
Lönepott		16,0	16,7
Kapitalkostnadspott		3,0	9,8
Summa kommunbidrag	819,5	866,8	901,9
Förändring i mnkr			35,1
Förändring i procent			4,0
<i>Gemensamma kostnader och intäkter</i>			
Omföring finansiell leasing	-	-	-2,3
Exploatering/Markförsäljning	-1,6	-	-
Semesterlöneskuld och upplupna löner	3,1	1,5	1,5
Personalomkostnader:			
Överskott/underskott PO	4,6	-	-
Pensionsutbetalningar (inkl. löneskatt)	24,0	13,9	14,3
Övriga pensionskostnader	0,0	-	-
Övrigt	0,9	0,1	0,1
S:a gemensamma kostnader och intäkter	31,0	15,3	13,6
Återföring internränta	-9,0	-18,2	-21,5
Återföring gen bidrag från stat bokf på vsh	6,0	-	-
Verksamhetens nettokostnad	847,5	863,9	894,0

Gemensamma kostnader och intäkter

Kommunfullmäktige har beslutat att utanför kommunbidrag budgetera medel för finansiering av aktiviteter som är av mer generell karaktär. Dessa ligger tillsammans med kommunbidraget under verksamhetens nettokostnader i resultaträkningen.

Pensionsutbetalningarna är beräknade av Skandia och är medtagna i kommunens pensions- skuld intjänad t.o.m. år 1998. Utfallet av pensionsskulden (inkl. särskild löneskatt) 2023 var 208,6 mnkr och är inte medtagen i kommunens balansräkning utan är noterad i linje i enlighet med lagen om kommunal bokföring och redovisning.

En skuld som kommunen har är semesterlöneskuld till personalen. Nya löneavtal och förändringar i intjänade och uttagna semesterdagar förändrar skulden vilket motiverar en budget på central nivå.

Förändringar kommunbidrag

Budgeterat kommunbidrag i november uppgår till 901,9 mnkr, vilket jämfört med 2024 års kommunbidrag är uppräknat med 35,1 mnkr eller 4,0 procent.

Jämfört med föregående år innehåller kommunbidraget följande förändringar:

Förändringar kommunbidrag 2025	mnkr
Lönekostnadsökning 2024	5,4
Lönekostnadsökning 2025	15,1
Minskat PO till 41,39%	-17,5
Prisökning externt 2,4%	3,3
Prisökning internt 2,3 %	2,6
Demografiförändringar förskola, skola, äldreomsorg	5,1
Kapitalkostnadsförändring	8,4
Driftskostnader p.g.a. investering	-2,5
Nationella beslut	-3,0
Tillfällig politisk prioritering 2024 (återställning)	-2,7
Tillfällig politisk prioritering 2025	8,3
Politiska prioriteringar permanenta ramhöjningar/minskningar	12,6
Totalt	35,1

Jämfört med föregående år har följande ramväxlingar genomförts:

- Lönerrevision för år 2024, 19,3 mnkr tillförs verksamheterna från lönepott.
- PO-justering, verksamheterna, från 45,75 till 41,39 procent, -17,5 mnkr.
- Fördelning mellan verksamheterna, kapitalkostnader som ingår i hyran, 0 mnkr netto.
- Ramväxling Västerbo 0,6 mnkr från Förskola/Grundskola till Samhällsbyggnad.
- Ramväxling tillfällig sänkning av hyra Kullingshemmet på grund av rivning, 0,6 mnkr från Vård- och Omsorg till Samhällsbyggnad.
- Förändrad hyresnivå, internhyra i verksamheterna, 0 mnkr netto.

Ramväxlingar 2025	mnkr
	Nettoeffekt

Politisk verksamhet	-
Kommunövergripande	-
Kommunledningskontoret	-
Kultur och fritid	0,2
Personal och ekonomi	-
IT	-
Socialtjänst	0,6
Vård och omsorg	0,8
Samhällsbyggnad	-0,3
Förskola/Grundskola	0,9
Gymnasium	-
Totalt	2,3

Budgeterat kommunbidrag efter ramväxlingar uppgår till 901,9 mnkr, vilket jämfört med 2024 års kommunbidrag är uppräknat med 35,1 mnkr eller 4,0 procent.

Ba-

mnkr	Bokslut 2023	Budget 2024	Budget 2025	2026	2027
TILLGÅNGAR					
Anläggningstillgångar					
Immateriella anläggningstillg.	0,1	-	-	-	-
Materiella anläggningstillg.	907,5	964,0	1 108,3	1 265,3	1 337,0
Finansiella anläggningstillg.	35,9	35,2	37,0	37,0	37,0
Summa anläggningstillgångar	943,5	999,2	1 145,3	1 302,3	1 374,0
Bidrag till statlig infrastruktur	-	-	-	-	-
Omsättningstillgångar					
Förråd m.m.	2,4	3,0	2,5	2,5	2,5
Fordringar	124,6	80,0	117,4	138,8	148,5
Kortfristiga placeringar					
Kassa o bank	48,1	32,1	36,6	39,3	39,2
Summa omsättningstillgångar	175,0	115,1	156,5	180,6	190,2
SUMMA TILLGÅNGAR	1 118,5	1 114,3	1 301,9	1 482,9	1 564,2
EGET KAPITAL, AVSÄTTNINGAR OCH SKULDER					
Eget kapital					
Årets resultat	6,1	8,0	25,0	30,2	26,5
Resultatutjämningsreserv	5,0	5,0	5,0	5,0	5,0
Övrigt eget kapital	405,0	403,3	421,2	446,1	476,3
Summa eget kapital	416,2	416,3	451,1	481,3	507,8
Avsättningar					
Avsättn för pensioner o likn förpl	9,4	10,0	9,7	9,6	7,6
Avsättning E20	10,6	0,0	4,0	0,0	0,0
Andra avsättningar	36,1	26,0	26,4	16,4	6,0
Summa avsättningar	56,1	36,0	40,1	26,0	13,5
Skulder					
Långfristiga skulder	447,4	531,0	637,4	827,4	927,4
Kortfristiga skulder	198,8	131,0	173,3	148,3	115,5
Summa skulder	646,2	662,0	810,7	975,7	1 042,9
SUMMA EGET KAPITAL, AVSÄTTNINGAR OCH SKULDER	1 118,5	1 114,3	1 301,9	1 482,9	1 564,2

lansräkning

Kassaflödesanalys

(mnkr)	Bokslut 2023	Budget 2024	Budget 2025	2026	2027
Den löpande verksamheten					
Inbetalningar från kunder	119,9	140,0	140,0	140,0	140,0
Inbetalningar av skatter, gen.bidr.	859,8	877,4	932,0	966,2	1002,2
Inbetalningar av bidrag	86,4	80,0	80,0	80,0	90,0
Övriga inbetalningar	0,1	-	-	-	-
Utbetalningar till leverantörer	-339,0	-346,7	-337,8	-347,9	-358,7
Utbetalningar till anställda	-670,3	-714,4	-739,4	-763,8	-789,0
Utbetalningar av bidrag	-27,2	-25,0	-25,0	-25,0	-25,0
Övriga utbetalningar	-0,2	-	-	-	-
Räntebetalningar	3,3	2,0	2,0	2,0	2,0
Ränteutbetalningar	-8,4	-7,0	-15,0	-18,5	-19,4
Förändring avsättning	2,2	-5,0	-11,0	-14,0	-12,0
Kassaflöde från den löpande verksamheten	26,5	1,3	25,8	19,0	30,1
Investeringsverksamheten					
Inv. Materiella anläggningstillg.	-106,4	-105,1	-143,2	-206,3	-130,2
Försäljn. Materiella anläggningstillg.	2,4	-	-	-	-
Inv. Immateriella anläggningstillg.	-	-	-	-	-
Försäljn. Immateriella anläggningstillg.	-	-	-	-	-
Inv. Finansiella anläggningstillg.	-1,2	-	-	-	-
Bidrag till statlig infrastruktur	-	-	-	-	-
Kassaflöde från investeringsverksamheten	-105,2	-105,1	-143,2	-206,3	-130,2
Finansieringsverksamheten					
Uptagande av lån	50,0	95,5	130,0	190,0	100,0
Amortering av lån	0,0	0,0	0,0	0,0	0,0
Kassaflöde från finansieringsverksamheten	50,0	95,5	130,0	190,0	100,0
Förändring av likvida medel	-28,7	-8,3	12,6	2,7	-0,2
Likvida medel vid årets början	76,8	41,0	24,1	36,6	39,3
Likvida medel vid årets slut	48,0	32,6	36,6	39,3	39,2
Förändring av likvida medel	-28,7	-8,3	12,5	2,7	-0,2

Investeringsbudget 2025—2027

INVESTERINGSUTGIFTER mnkr	Årlig driftsk.	Budget 2025	Plan 2026	Plan 2027
SKATTEFINANSIERADE INV UTG				
Investeringsobjekt < 3 mnkr				
Inventarier	-0,1	-5,0	-5,2	-4,3
Reinvesteringar /Nyinvestering		-10,1	-9,9	-8,9
Underhåll		-10,2	-10,2	-10,2
Lokalanpassningar		-2,5	-2,5	-2,5
Skattefinansierade inv obj < 3 mnkr		-27,7	-27,7	-25,8
Investeringsobjekt > 3 mnkr				
Nytt äldreboende	-2,0	-74,0	-102,0	-60,0
Inventarier nytt äldreboende		-0,5	-5,3	-
Lokaler i befintliga Kullingshemmet		-0,5	SP*	-
Vänthall stationen Vårgårda		-	-	-0,3
Ombyggnad mottagningskök skolor		-2,5	-1,3	-
Behov/underhåll idrottshallar		SP*	-	-
Behov anpassad grundskola		-0,2	SP*	-
Ev ombyggnad/ tillbyggnad Gullhögskolan		-5,0	-20,0	-
Sprinkler		-1,5	-1,5	-
Ev ombyggnad/tillbyggnad Närunga		-5,0	-	-
Summa skattefinansierade inv obj > 3 mkr		-89,2	-130,1	-60,3
S:A SKATTEFINANSIERADE INV UTG		-116,9	-157,8	-86,1
AVGIFTSFINANSIERADE INV UTG				
Avgiftsfinansierade inv obj < 3 mnkr				
Vattenverk, utökning		-	SP*	-
Hjultorps reningsverk		-	SP*	-
Dagvatten utökning		-2,0	-2,0	-2,0
VA renovering ledningsnät		-7,8	-8,2	-8,7
Renovering VA-anläggningar (vattentorn, pumpstationer)		-0,5	-1,3	-1,4
Ny spillvattenledning, söder om Vårgårda		-6,0	-4,0	-
Ny vattenledning från vattenverk till vattentorn		-4,0	-2,0	-
Ny återvinningscentral renhållning	-0,1	-	-16,0	-16,0
Ny hjullastare renhållning		-3,0	-	-
Inköp kärl renhållning		-	-	-16
Omlastningshall renhållning		-	-15,0	-
Avgiftsfinansierade inv obj > 3 mnkr		-23,3	-48,5	-44,1
S:A AVGIFTSFINANSIERADE INV UTG		-23,3	-48,5	-44,1
EXPLOATERINGSINVESTERINGAR				
Utbyggnad VA-ledningar mot Rasta m.fl. områden		SP*	-	-
VA Horla		-3,0	0,0	-
Exploateringsinvesteringar		-3,0	0,0	0,0
S:A EXPLOATERINGSINVEST. UTGIFTER		-3,0	0,0	0,0
TOTALA INVESTERINGSUTGIFTER	-2,2	-143,2	-206,3	-130,2

SP* = särskild prövning; innebär möjlighet till senare särskild politisk prövning av investeringsobjektet.

Summa investeringar under budgetperioden -479,8 mnkr.

Kommentarer till investeringsbudget 2025--2027

Större investeringar för perioden är byggnation av ett nytt äldreboende samt om- och tillbyggnad av Gullhögsskolan. Äldreboendet planeras att genomföras i två etapper. Under etapp 1, ska 63 lägenheter färdigställas och under etapp 2, 37 lägenheter.

Större investeringar inom avgiftsfinansierad verksamhet är en omlastningshall och ny återvinningscentral inom renhållning. Inom VA är det underhåll av ledningsnät och ny spillvattenledning söder om Vårgårda de största investeringsutgifterna.

Utgifter för reinvesteringar och underhåll uppgår till knappt 28 mnkr per år.



Vårgårda kommun