



# Krisledningsorganisation

## Vårgårda kommun



Beslut av:	Kommundirektör
Beslutsdatum:	2023-12-08
Dokumentägare:	Säkerhetschef
Mandatperiod:	Mandatperiod 2023-2026
Diarienummer:	2023-000484
Dokumentnummer:	
Reviderad:	

# 1 Innehållsförteckning

<b>1</b>	<b>Innehållsförteckning</b> .....	<b>3</b>
<b>2</b>	<b>Inledning</b> .....	<b>5</b>
<b>3</b>	<b>Syfte och mål</b> .....	<b>6</b>
<b>4</b>	<b>Krisledning</b> .....	<b>6</b>
4.1	Geografiskt områdesansvar.....	6
4.2	Grundprinciper.....	7
4.2.1	Ansvarsprincipen.....	7
4.2.2	Närhetsprincipen.....	7
4.2.3	Likhetsprincipen.....	7
4.3	Tjänsteperson i beredskap.....	7
4.3.1	Bedömningsnivå.....	8
4.4	Krisledningsstab.....	9
4.5	Stabsfunktioner.....	10
4.5.1	BF – Beslutsfattare.....	10
4.5.2	SC – Stabschef.....	11
4.5.3	SS – Stabssekreterare.....	11
4.5.4	TiB – Tjänsteperson i beredskap.....	11
4.5.5	VB – Vårgårda Bostäder.....	11
4.5.6	K1 – Personal.....	12
4.5.7	K2 – Underrättelse och säkerhet.....	12
4.5.8	K3 – Genomförande och operativ ledning.....	12
4.5.9	K4 – Logistik och resurser.....	12
4.5.10	K5 – Lägesbild, planering och analys.....	12
4.5.11	K6 – Samband och tekniska ledningssystem.....	12
4.5.12	K7 – Kommunikation.....	13
4.5.13	K8E – Ekonomi.....	13
4.5.14	K8J – Juridik.....	13
4.5.15	K9 – Samverkan.....	13
4.6	Stabsnivåer.....	13
4.7	Bedömningsstab.....	13
4.7.1	Krisledningslokal.....	14
4.8	Krisledningsstab.....	14
4.8.1	Informationsstab.....	14
4.8.2	Krisledningslokal.....	15
4.9	Krisledningsnämnd.....	15
4.9.1	Krisledningslokal.....	16

4.10	Krisstöd .....	16
4.10.1	Krisstödslokal .....	16
<b>5</b>	<b>Samhällets skyddsvärden .....</b>	<b>16</b>
5.1	Skyddsvärden .....	17
<b>6</b>	<b>Helhetsmetoden .....</b>	<b>17</b>
6.1	Metod .....	18
<b>7</b>	<b>Aktörssamverkan .....</b>	<b>19</b>
7.1	Vårgårda kommun .....	19
7.1.1	Länsstyrelsen Västra Götaland .....	19
7.1.2	Myndigheten för samhällsskydd och beredskap .....	20
7.1.3	Alingsås och Vårgårda räddningstjänstförbund .....	20
7.1.4	Vårgårda Bostäder .....	21
7.1.5	SOS Alarm .....	21
7.1.6	Viktigt meddelande till allmänheten .....	21
7.1.7	Svenska kyrkan .....	22
7.1.8	Svenska Röda Korset .....	22
7.1.9	Västra Götalandsregionen .....	23
7.1.10	Polismyndigheten .....	23
7.1.11	Trafikverket .....	24
7.1.12	Försvarsmakten .....	24
7.1.13	Svenskt Näringsliv .....	25
<b>8</b>	<b>Civilt försvar .....</b>	<b>25</b>
8.1	Höjd beredskap .....	25
8.1.1	Skärpt beredskap .....	26
8.1.2	Högsta beredskap .....	26
8.1.3	Beredskapslarm .....	26
8.1.4	Flyglarm .....	26
8.2	Kommunstyrelsen .....	26
8.2.1	Beredskapslokal .....	27
<b>9</b>	<b>Utvärdering .....</b>	<b>27</b>
9.1	Trappstegsmodellen .....	28
9.1.1	Checklista .....	29
<b>10</b>	<b>Begreppslista .....</b>	<b>29</b>

## 2 Inledning

När en allvarlig händelse inträffar måste det finnas en förmåga och beredskap för att snarast möjligt kunna hantera händelsen och mildra de negativa effekterna av det inträffade. Förmågan och beredskapen måste finnas året runt, alla dagar i veckan.

Enligt 2 kap. 1 § andra stycket Lag (2006:544) om kommuners och regioners åtgärder inför och vid extraordinära händelser i fredstid och höjd beredskap ska kommunen för varje ny mandatperiod fastställa en plan för hur kommunen ska hantera extraordinära händelser.

Med extraordinär händelse avses en sådan händelse som avviker från det normala, innebär en allvarlig störning eller överhängande risk för en allvarlig störning i viktiga samhällsfunktioner och kräver skyndsamma insatser av kommunen.

Extraordinär händelse innebär typiskt sett fara för eller direkt påverkan på liv, hälsa, miljö eller annan omfattande materiell skada. Händelsen kan beröra flera av kommunens verksamheter, vilket innebär behov av ledning, samordning och beslut som inte kan tillgodoses av ordinarie organisation.

Nedan några exempel på händelser (alfabetisk ordning utan inbördes prioritering) som kan leda till aktivering av kommunens krisledningsorganisation.

- Allvarlig smitta
- Allvarligt IT-intrång
- Hårda vindar i form av storm eller orkan
- Höga temperaturer
- Höga vattenflöden och skyfall
- Kraftigt snöoväder
- Omfattande brand
- Omfattande olycka med farliga ämnen
- Omfattande olycka med många döda, skadade
- Omfattande störning i dricksvattenförsörjning
- Omfattande störning i el- och teleförsörjningen
- Väpnat våld i kommunal verksamhet

Kommunen ska enligt förlängd och justerad överenskommelse för kommunernas krisberedskap 2023<sup>1</sup> för varje ny mandatperiod fastställa en plan för hur kommunen ska hantera extraordinära händelser. Aktuell överenskommelse hänvisar till 2 kap. 1 § Lag (2006:544) om kommuners och regioners åtgärder inför och vid extraordinära händelser i fredstid och höjd beredskap. Enligt förlängd och justerad överenskommelse för

---

<sup>1</sup> [www.msb.se/contentassets/7795b65965634290b10280571ac4aee6/overenskommelse-om-kommuners-arbete-med-krisberedskap-2023.pdf](http://www.msb.se/contentassets/7795b65965634290b10280571ac4aee6/overenskommelse-om-kommuners-arbete-med-krisberedskap-2023.pdf)

kommunernas krisberedskap 2023 ska framtagen plan innehålla nedanstående.

- Hur kommunen ska organisera sig under extraordinära händelser
- Hur kommunens organisation för krisledning ska bedriva samverkan och ledning i syfte att uppnå inriktning och samordning
- Vilka lokaler med nödvändig teknisk utrustning för samverkan och ledning som disponeras vid extraordinära händelser

### 3 Syfte och mål

Syftet med aktuell plan är att klargöra hur kommunen ska organiseras vid en allvarlig kris, extraordinär händelse samt vid höjd beredskap då ordinarie ledningsstruktur behöver anpassas på sådant sätt att nödvändig krisledning kan bedrivas. Syftet är vidare att tydliggöra krisledningens uppgifter vid samhällsstörningar, extraordinära händelser och höjd beredskap samt underlätta för ett systematiskt krisledningsarbete.

Målet är att öka kommunens förmåga och kapacitet att åstadkomma inriktning, samordning och ledning i händelse av en allvarlig kris, extraordinär händelse eller vid höjd beredskap. Målet är att upprätthålla acceptabla nivåer i kommunala samhällsviktiga verksamheter och uppnå god förmåga att i övrigt hantera uppgifter som krävs för att begränsa eller förhindra negativa konsekvenser till följd av en händelse.

### 4 Krisledning

En kris kan uppstå som ett resultat av en oförutsägbar händelse eller en oförutsägbar konsekvens av någon händelse som ansetts vara en potentiell risk. I båda fallen så kräver kriser nästan undantagslöst att beslut fattas snabbt för att begränsa skador på organisationen.

Krishantering är tillämpningen av strategier utformade för att hjälpa en organisation att hantera en plötslig och betydande negativ händelse.

#### 4.1 Geografiskt områdesansvar

Enligt 2 kap. 7 § Lag (2006:544) om kommuners och regioners åtgärder inför och vid extraordinära händelser i fredstid och höjd beredskap ska kommunen inom sitt geografiska område i fråga om extraordinära händelser i fredstid verka för att

1. olika aktörer i kommunen samverkar och uppnår samordning i planerings- och förberedelsearbetet,
2. de krishanteringsåtgärder som vidtas av olika aktörer under en sådan händelse samordnas, och
3. informationen till allmänheten under sådana förhållanden samordnas.

Kommunen har det geografiska områdesansvaret på lokal nivå. Kommunen har ansvar för att olika aktörer inom kommunens geografiska område

samverkar för att uppnå samordning i krishanteringsarbetet. Kommunen har vidare ansvar att samverka med andra aktörer i syfte att samordna vidtagna krishanteringsåtgärder samt samordna information till allmänheten vid extraordinära händelser.

## **4.2 Grundprinciper**

Krishantering bygger på att de som är ansvariga för olika delar samverkar. Det gäller samverkan mellan olika myndigheter och kommuner likväl som samverkan mellan företag och frivilligorganisationer och inte minst samverkan mellan människor. Ingen ensam kan avvärja eller hantera en samhällskris.

En viktig del i krisberedskap och hantering av extraordinära händelser är de tre grundprinciperna.

### **4.2.1 Ansvarsprincipen**

Ansvarsprincipen innebär att den som har ansvar för en verksamhet i normala situationer också har motsvarande ansvar vid en störning i samhället. Regeringen har tydliggjort att ansvarsprincipen även innebär att alla aktörer som berörs av en störning, direkt eller indirekt, som kan bidra till att hantera konsekvenserna har ett ansvar att agera även i osäkra lägen. Ansvarsprincipen innebär också att aktörerna ska stödja och samverka med varandra, detta brukar kallas den utökade ansvarsprincipen.

### **4.2.2 Närhetsprincipen**

Närhetsprincipen innebär att samhällsstörningar ska hanteras där de inträffar och av de som är närmast berörda och ansvariga. Det är alltså i första hand den drabbade kommunen och den aktuella regionen som leder och arbetar med en insats. Först om de lokala resurserna inte räcker till kan det bli aktuellt med statliga insatser.

### **4.2.3 Likhetsprincipen**

Likhetsprincipen innebär att aktörer inte ska göra större förändringar i organisationen än vad situationen kräver. Verksamheten ska under samhällsstörningar således fungera som vid normala förhållanden, så långt det är möjligt. Verksamheten ska också, om det är möjligt, upprätthållas på samma plats som under normala förhållanden.

## **4.3 Tjänsteperson i beredskap**

Vårgårda kommun har en tjänsteperson i beredskap, TiB, för att upptäcka, verifiera, larma och informera vid allvarliga olyckor och kriser som berör Vårgårda kommun. TiB-funktionen är tillgänglig dygnet runt, årets alla dagar, och är kontaktvägen till Vårgårda kommun vid akuta oönskade händelser.

Huvudsakliga arbetsuppgifter för TiB-funktionen är att initiera och samordna det inledande arbetet för att upptäcka, verifiera, larma och informera vid allvarliga olyckor och kriser. Syftet är att ha en förberedd organisation som snabbt kan starta arbetet med att hantera en kris oavsett när den inträffar.

TiB-funktionen kan exempelvis kontaktas av den egna organisationen, räddningstjänst, polis, Länsstyrelsen Västra Götaland, SOS Alarm eller andra aktörer som har samhällsviktig verksamhet eller vars verksamhet vid en händelse kan utgöra en stor fara.

TiB-funktionen genomför kontinuerligt omvärldsbevakning samt följer händelser i omvärlden för att upptäcka och identifiera händelser och tendenser som kan utvecklas till kriser inom Vårgårda kommuns geografiska ansvarsområde. TiB-funktionen representerar i normalfallet även Vårgårda kommun vid samverkanskonferenser som initieras av Länsstyrelsen Västra Götaland eller annan myndighet.

TiB-funktionen dokumenterar skriftligt uppgifter om inträffad händelse, bland annat vad som inträffat, när, var och hur det inträffade, vilka funktioner som informerats om det inträffade, vilka beslut som fattats, vilka åtgärder som vidtagits samt övrigt av betydelse som behövs för att kunna genomföra en utvärdering och uppföljning av inträffad händelse.

Dokumentation sker på det sätt som TiB-organisationen i Vårgårda kommun beslutat.

#### 4.3.1 Bedömningsnivå

Bedömning av en händelse utförs enligt nedanstående nivåer.

Normalläge	<b>Ingen samhällsstörning</b> Ordinarie verksamhet fortgår utan några vidtagna åtgärder.
Beredskapsläge	<b>Störning</b> Den aktuella störningen kan sannolikt hanteras inom ramen för ordinarie verksamhet. Stöd, samordning och bevakning från kommunledningsnivå kan eventuellt krävas.
Stabsläge	<b>Allvarlig händelse</b> Den allvarliga händelsen kan inte hanteras inom ramen för ordinarie verksamhet. Händelsen kräver centralt stöd och samordning i form av krisledningsstab.



**Krisläge****Extraordinär händelse**

En händelse som avviker från det normala, innebär en allvarlig störning eller överhängande risk för en allvarlig störning i viktiga samhällsfunktioner och kräver skyndsamma insatser av kommunen.

En händelse enligt ovan kan medföra att krisledningsnämnden träder i funktion.

**Höjd beredskap****Krigsfara eller krig**

Regeringen beslutar om höjd beredskap som är ett samlingsnamn för beredskapsnivåerna ”skärpt beredskap” och ”högsta beredskap”.

#### 4.4 Krisledningsstab

Syftet med en stab är att snabbt öka organisationens förmåga genom strukturerade arbetssätt där flera arbetsuppgifter genomförs samtidigt utifrån ett givet uppdrag. Mängden arbetsuppgifter som hanteras, liksom tempot i hanteringen, kan därmed ökas. Staben ger även möjlighet att tillföra olika kompetenser som behövs.

En krisledningsstab är en grupp som bereder och håller ihop arbetet vid en kris som påverkar stora delar av organisationen. Stabsarbete är ett systematiserat stöd till beslutsfattaren och ska leda till att beslutsfattaren får så bra beslutsunderlag som möjligt. Stabsarbetet ska utgå från en målbild och arbeta med att bereda beslut samt verkställa och följa upp fattade beslut.

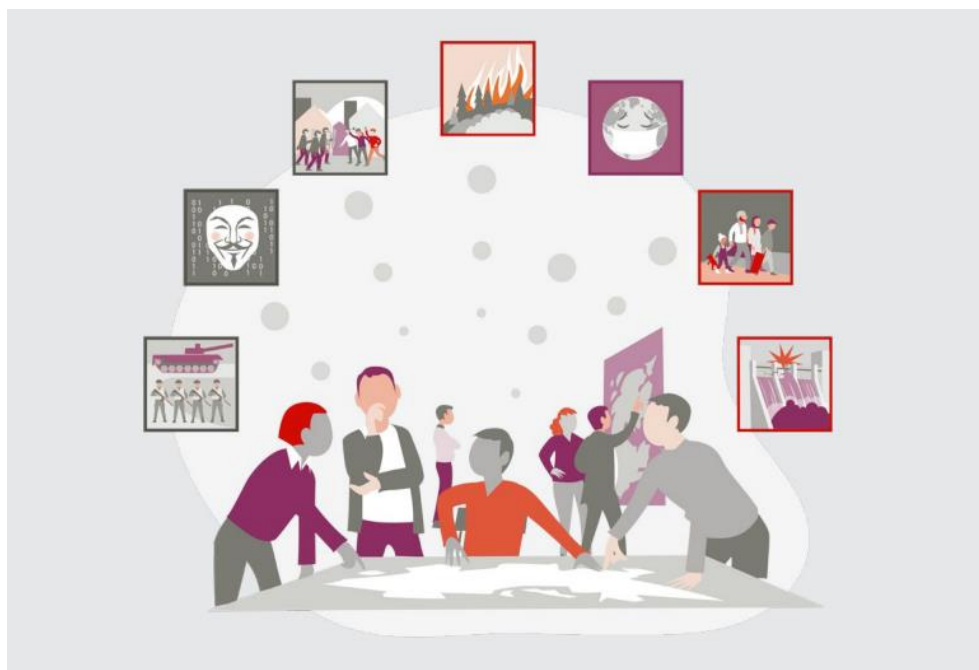


Bild 1. Krisledningsstab

## 4.5 Stabsfunktioner

Stabsarbetet kan delas in i olika stabsfunktioner för att tydliggöra rollfördelningen. En variant är att dela in stabsfunktionerna enligt benämningarna BF, SC, SS, TiB, VB samt K1 – K9.

- BF – Beslutsfattare
- SC – Stabschef
- SS – Stabssekreterare
- TiB – Tjänsteperson i beredskap
- VB – Vårgårda Bostäder
- K1 – Personal
- K2 – Underrättelse och säkerhet
- K3 – Genomförande och operativ ledning
- K4 – Logistik och resurser
- K5 – Lägesbild, planering och analys
- K6 – Samband och tekniska ledningssystem
- K7 – Kommunikation
- K8E – Ekonomi
- K8J – Juridik
- K9 – Samverkan

Bokstaven K står för kommun.

Samtliga stabsfunktioner är viktiga för det totala arbetet med att klara av en kris. Att olika myndigheter använder samma struktur gör det lättare att samverka.

Vilka stabsfunktioner som behöver aktiveras beror på krisens omfattning. Ju större och allvarligare kris desto fler stabsfunktioner behöver aktiveras. Bedömning får ske från fall till fall.

Fördelar med ett strukturerat stabsarbete är tydliga beslutsvägar, koordinerade möten, koordinerat samverkansbehov, central omvärldsbevakning och en aktörsgemensam lägesbild för samordning av åtgärder.

### 4.5.1 BF – Beslutsfattare

Krisledningen ska delge beslutsfattaren stöd och underlag för beslut under extraordinära förhållanden. Fattade beslut ska i så stor utsträckning som möjligt leda till att kommunens verksamhet under samhällsstörning ska fungera som vid normala förhållanden, så långt det är möjligt.

Beslutsfattaren fattar ett inriktningsbeslut som staben och de olika delarna i organisationen ska arbeta utifrån.

Beslutsfattaren fattar i övrigt löpande övergripande beslut utifrån de underlag som staben har arbetat fram. Beslutsfattare i Vårgårda kommun är kommundirektören eller den som kommundirektören utser.

Beslutsfattande under samhällsstörningar sker alltid under osäkerhet eftersom ett beslut i en riktning alltid medför, medvetet eller omedvetet, att ett annat beslut måste väljas bort i en annan riktning.

#### **4.5.2 SC – Stabschef**

Stabschefen leder stabsarbetet utifrån fattat inriktningsbeslut. Stabschefen leder arbetet med planering, genomförande och uppföljning i staben.

Stabschefen ansvarar bland annat för att inriktningsbeslutet omsätts i arbetsuppgifter, föreslå åtgärder till beslut för beslutsfattaren så att nya inriktningsbeslut kan fattas, analysera stabens verksamhet och föreslå eventuella förändringar samt säkerställa kvalitetssäkring av läges- och beslutsdokumentation.

#### **4.5.3 SS – Stabssekreterare**

Stabssekreteraren har ansvar för skriftlig dokumentation och administrativt stöd i övrigt i stabsarbetet. Stabssekreteraren ska vid behov stödja andra funktioner inom staben. Stabssekreteraren utför arbetsuppgifter utifrån direktiv från stabschefen.

#### **4.5.4 TiB – Tjänsteperson i beredskap**

Tjänsteperson i beredskap, TiB, är en funktion som ska vara tillgänglig dygnet runt, årets alla dagar, och som ska initiera och samordna det inledande arbetet för att upptäcka, verifiera, larma och informera vid allvarliga olyckor och kriser som berör Vårgårda kommun. TiB-funktionen är kontaktvägen till Vårgårda kommun vid akuta oönskade händelser. TiB-funktionen informerar och aktiverar vid behov berörda delar av Vårgårda kommuns organisation.

TiB-funktionen har ansvar för att informera övriga stabsfunktioner om den händelse som föranlett att kommunen har aktiverat stabsarbete. Vid behov får stabschefen ersätta tjänstgörande TiB-funktion med annan person som är verksam inom TiB-organisationen i Vårgårda kommun.

#### **4.5.5 VB – Vårgårda Bostäder**

Ägardirektiv för verksamheten i Vårgårda Bostäder AB (556518-0738)<sup>2</sup> är antaget av kommunfullmäktige i Vårgårda 2020-01-15 samt fastställt av bolagsstämman 2020-03-23. Aktuellt ägardirektiv gäller för perioden 2020-2027. Kommunfullmäktige aktualiserar ägardirektivet inför ny mandatperiod. Enligt aktuellt ägardirektiv gäller nedanstående angående extraordinär händelse och höjd beredskap.

”Bolagets VD ska ingå i kommunens krisledningsgrupp och på samma sätt som kommunen planera sin verksamhet för robusthet och skydd mot extraordinära händelser. Således skall bolaget upprätta plan för extraordinära händelser, revidera planen årligen och se till att planerna bygger på

---

<sup>2</sup> Diarienummer 2019-000435

riskanalyser inom respektive verksamhetsområde. Vidare ska bolaget, i den utsträckning som de blir kallade, delta i övningar som kommunen genomför i krishantering.

Bolaget har skyldighet att omedelbart till säkerhetssamordnaren i kommunen anmäla händelser som avviker från det normala, innebär en allvarlig störning eller överhängande risk för en allvarlig störning i viktiga samhällsfunktioner och kräver skyndsamma insatser av kommunen.

På begäran av krisledningsnämnden är bolaget skyldigt att bistå krisledningsnämnden vid extra ordinär händelse eller höjd beredskap i den omfattning som den extra ordinära händelsen eller den höjda beredskapen bedöms kräva.”.

#### **4.5.6 K1 – Personal**

Funktionen ansvarar i huvudsak för personalfrågor, arbetsmiljöfrågor och övriga frågor med koppling till personal samt säkerställer att personalfrågor i staben hanteras relaterat till inträffad händelse. Funktionen får arbetsuppgifter av stabschefen.

#### **4.5.7 K2 – Underrättelse och säkerhet**

Funktionen ansvarar för kommunens övergripande säkerhet, insatsens säkerhet, säkerhetsskyddsåtgärder och övriga säkerhetsfrågor. Vid behov har funktionen även i uppgift att inhämta underrättelseinformation i den utsträckning det är möjligt. Funktionen får arbetsuppgifter av stabschefen.

#### **4.5.8 K3 – Genomförande och operativ ledning**

Funktionen ansvarar för stabens kortsiktiga analysverksamhet och att lägesinformationen ständigt är aktuell. Funktionen sammanställer kortsiktig lägesbild samt leder och samordnar det operativa arbetet med insatsen. Funktionen får arbetsuppgifter av stabschefen.

#### **4.5.9 K4 – Logistik och resurser**

Funktionen ansvarar för samordning av stabens behov av logistik samt vid behov samordna transporter och liknande uppgifter som behövs under insatsen. Funktionen ansvarar även för andra logistikfrågor för att säkerställa uthållighet. Funktionen får arbetsuppgifter av stabschefen.

#### **4.5.10 K5 – Lägesbild, planering och analys**

Funktionen ansvarar för lägesbild, planering, analys, prognos och värdering av mål, åtgärder och resultat utifrån inriktningsbeslut på medellång och lång sikt. Medellång sikt avser tre till tio dygn och lång sikt mer är tio dygn. Funktionen får arbetsuppgifter av stabschefen.

#### **4.5.11 K6 – Samband och tekniska ledningssystem**

Funktionen ansvarar för stabens samband och tekniska ledningssystem. Funktionen har ansvar för att krisledningsarbetet och det operativa arbetet

kan fortgå vid uppkomna problem med tekniska sambandsmedel. Funktionen har ansvar för att alternativa sambandsmedel finns att tillgå, exempelvis kommunens rakelsystem. Funktionen får arbetsuppgifter av stabschefen.

#### **4.5.12 K7 – Kommunikation**

Funktionen ansvarar för stabens kommunikationsverksamhet med samordning av intern och extern kommunikation. Funktionen har till uppgift att stödja utsedd talesperson med underlag, exempelvis upprättad talregel. Funktionen får arbetsuppgifter av stabschefen.

#### **4.5.13 K8E – Ekonomi**

Funktionen ansvarar för ekonomiska övergripande frågor kopplat till händelsen. Funktionen har bland annat ansvar för att det finns en struktur i den ekonomiska redovisningen så att insatsen går att följa upp i efterhand. Funktionen får arbetsuppgifter av stabschefen.

#### **4.5.14 K8J – Juridik**

Funktionen ansvarar för juridiska övergripande frågor kopplat till händelsen. Funktionen har bland annat ansvar för att beslutsunderlag och andra underlag säkerställs utifrån ett juridiskt perspektiv. Funktionen får arbetsuppgifter av stabschefen.

#### **4.5.15 K9 – Samverkan**

Funktionen ansvarar för att samordna och samverka med interna och externa aktörer inom kommunen. Externa aktörer kan exempelvis vara den lokala polisen, räddningstjänsten, näringslivet, föreningslivet och övriga aktörer av betydelse. Funktionen har bland annat ansvar för att upprätta en systematisk och uppdaterad samverkansplan med interna och externa aktörer för att säkerställa samordningsbehov. Funktionen får arbetsuppgifter av stabschefen.

### **4.6 Stabsnivåer**

Vårgårda kommun arbetar med krisledning utifrån två stabsnivåer enligt nedan.

- Bedömningsstab
- Krisledningsstab

### **4.7 Bedömningsstab**

Tjänsteperson i beredskap, TiB, aktiverar på lämpligt sätt bedömningsstaben som består av tjänstgörande TiB-funktion, kommundirektör, säkerhetschef, kriskommunikatör, kanslichef och vid behov sekreterare.

Bedömningsstaben gör en första bedömning av inträffad händelse och agerar utifrån bedömningen. Beslutsfattaren fattar ett inriktningsbeslut som staben och de olika delarna i organisationen ska arbeta utifrån. Inriktningsbeslutet

kan exempelvis innefatta att krisledningsstaben ska aktiveras samt vilken resurs som ska aktiveras till krisledningsstaben.

Stabschefen leder stabsarbetet utifrån fattat inriktningsbeslut. Stabschefen leder arbetet med planering, genomförande och uppföljning.

#### **4.7.1 Krisledningslokal**

Aktiverad stab ska i den utsträckning det är möjligt träffas fysiskt på gemensam plats för effektivt krisledningsarbete. Bedömningsstaben träffas på utsedd plats för ett första bedömningsmöte.

### **4.8 Krisledningsstab**

Bedömningsstaben aktiverar på lämpligt sätt krisledningsstaben som består av ett antal olika stabsfunktioner. Bedömningsstaben beslutar vilka stabsfunktioner som initialt ska aktiveras utifrån inträffad händelse.

Krisledningsstaben får på lämpligt sätt aktivera ytterligare stabsfunktioner i ett senare skede om behov för detta föreligger. Krisledningsstaben får även aktivera sakkunniga inom specifika verksamhetsområden om behov för detta föreligger, exempelvis kommunala verksamhetschefer, enhetschefer eller andra funktioner av betydelse.

Krisledningsstaben gör en bedömning av inträffad händelse och agerar utifrån bedömningen. Beslutsfattaren fattar ett inriktningsbeslut som staben och de olika delarna i organisationen ska arbeta utifrån.

Stabschefen leder stabsarbetet utifrån fattat inriktningsbeslut. Stabschefen leder arbetet med planering, genomförande och uppföljning.

#### **4.8.1 Informationsstab**

Informationsstaben är en del av krisledningsstaben och ansvarig för informationsstaben är funktionen K7 i krisledningsstaben.

Informationsstaben är en stödfunktion till krisledningsstaben och har till uppgift att bland annat stötta och verkställa kommunikativa beslut i en kris. Informationsstaben arbetar med att säkerställa tydlig, korrekt och enhetlig information utifrån inträffad händelse. Arbetet sker i nära samverkan med krisledningsstaben.

Informationsstabens arbete leds av ansvarig för kriskommunikation. Vid stabsläge avgör stabschefen i krisledningsstaben tillsammans med kommunikationsansvarig om hela eller delar av informationsstaben ska aktiveras. Kommunikationsansvarig ansvarar för att bemanna informationsstaben samt är länken mellan informationsstaben och krisledningsstaben.

Informationsstaben har nedanstående huvuduppgifter i samband med en kris.

- Samla in och analysera fakta utifrån ett kommunikationsperspektiv

- Omvärldsbevakning och förse krisledningsstaben med information, fakta, bilder av händelsen som omvärlden förmedlar samt effekter av vidtagna informationsinsatser
- Analysera informationsbehov
- Formulera budskap och förmedla budskapet i de kanaler som passar krissituationen och målgrupperna bäst, både medarbetare och medborgare ska få relevant information
- Samverka med krisledningsstaben och andra aktörer, både internt och externt, beroende på vilka behov av samverkan som föreligger
- Uppföljning och utvärdering av effekterna av information

#### **4.8.2 Krisledningslokal**

Aktiverad stab ska i den utsträckning det är möjligt träffas fysiskt på gemensam plats för effektivt krisledningsarbete. Både krisledningsstaben och informationsstaben träffas på utsedd plats och har förtur till utsedda lokaler som behövs för ändamålet.

#### **4.9 Krisledningsnämnd**

Enligt 2 kap. 2 § Lag (2006:544) om kommuners och regioners åtgärder inför och vid extraordinära händelser i fredstid och höjd beredskap ska det i kommunen finnas en nämnd för att fullgöra uppgifter under extraordinära händelser i fredstid (krisledningsnämnd).

Enligt 2 kap. 3 § ovan lag ska ordföranden i krisledningsnämnden bedöma när en extraordinär händelse medför att nämnden ska träda i funktion och beslutar i sådana fall att så ska ske.

Ordföranden får besluta på nämndens vägnar i ärenden som är så brådskande att nämndens avgörande inte kan avvaktas. Sådana beslut ska därefter snarast anmälas till nämnden.

Har ordföranden i krisledningsnämnden förhinder träder vice ordföranden i dennes ställe.

Enligt 2 kap. 4 § ovan lag får krisledningsnämnden fatta beslut om att överta hela eller delar av verksamhetsområden från övriga nämnder i kommunen i den utsträckning som är nödvändig med hänsyn till den extraordinära händelsens art och omfattning.

När förhållandena medger det ska krisledningsnämnden besluta att de uppgifter som nämnden har övertagit från andra nämnder ska återgå till ordinarie nämnd.

Enligt 2 kap. 5 § ovan lag ska krisledningsnämndens beslut anmälas vid närmast följande fullmäktigesammanträde. Fullmäktige beslutar om omfattningen av redovisningen och formerna för denna.

Enligt 2 kap. 6 § ovan lag får kommunstyrelsen, när krisledningsnämndens verksamhet som är föranledd av den extraordinära händelsen inte längre

behövs, besluta att verksamheten ska upphöra. Om kommunstyrelsen fattar ett sådant beslut återgår de verksamhetsområden som krisledningsnämnden har övertagit till ordinarie nämnd. Ett sådant beslut om att krisledningsnämndens verksamhet ska upphöra kan även fattas av fullmäktige.

Vårgårda kommun har ett reglemente som styr krisledningsnämndens arbete, diarienummer 2023-000339.

#### **4.9.1 Krisledningslokal**

Krisledningsnämnden sammanträder på dag, tid och plats som nämnden bestämmer. Krisledningsnämnden har förtur till utsedda lokaler som behövs för ändamålet.

### **4.10 Krisstöd**

I Vårgårda kommun finns en krisstödsgrupp (POSOM, Psykiskt och socialt omhändertagande) som kan aktiveras när en allvarlig händelse har inträffat där många människor berörs och samhällets ordinarie resurser inte är tillräckliga. Det ska finnas ett behov av psykosocialt stöd samt att den ordinarie organisationen inte bedöms vara tillräcklig. Gruppen har till uppgift att erbjuda och organisera krisstöd i akuta situationer. Det kan exempelvis vara aktuellt att aktivera krisstödsgruppen vid större kriser, olyckor eller katastrofer i Vårgårda kommun, i andra delar av Sverige eller världen med konsekvensen att många människor i kommunen drabbas direkt eller indirekt.

I ledningsgruppen ingår personal från socialtjänst, räddningstjänst, polis, svenska kyrkan och andra kommunala verksamheter.

Krisstödsgruppen får aktiveras av tjänsteperson i beredskap (TiB), säkerhetschef eller kommundirektör och sker genom att ansvarig för krisstödsgruppen kontaktas på lämpligt sätt. Om ansvarig för krisstödsgruppen inte är anträffbar kontaktas övriga i gruppen enligt upprättad kontaktlista. Se separat dokument, ”*Kommunens krisstödsgrupp*”, för upprättad kontaktlista.

#### **4.10.1 Krisstödslokal**

Krisstödsgruppens ledningsgrupp träffas fysiskt på gemensam plats för effektivt krisledningsarbete och har förtur till utsedda lokaler som behövs för ändamålet.

## **5 Samhällets skyddsvärden**

Arbetet med samhällsskydd och beredskap ska bidra till såväl individens som samhällets och nationens säkerhet.



## 5.1 Skyddsvärden

De värden som ska skyddas i arbetet med samhällsskydd och beredskap utgår från mål formulerade av riksdagen och regeringen.

- **Människors liv och hälsa.** Fysisk och psykisk hälsa hos dem som drabbas direkt eller indirekt av en händelse. Omfattar alla människor som har Sverige som hemvist eller uppehåller sig i Sverige eller är svenska medborgare och uppehåller sig utomlands. Människor i andra länder som inte är svenska medborgare eller som inte har Sverige som hemvist omfattas i vissa fall
- **Samhällets funktionalitet.** Funktionalitet och kontinuitet i det som direkt eller indirekt starkt påverkar samhällsviktig verksamhet och därmed får konsekvenser för människor, företag och andra organisationer
- **Demokrati, rättssäkerhet och mänskliga fri- och rättigheter.** Människors tilltro till demokratin och rättsstaten samt förtroende för samhällets institutioner och det politiska beslutsfattandet, ledningsförmåga på olika nivåer, avsaknad av korruption och rättsövergrepp
- **Miljö och ekonomiska värden.** Miljön i form av mark, vatten och fysisk miljö, biologisk mångfald, värdefulla natur- och kulturmiljöer samt annat kulturarv i form av fast och lös egendom. Ekonomiska värden i form av privat och offentlig lös och fast egendom samt värdet av produktion av varor och tjänster
- **Nationell suveränitet.** Kontroll över nationens territorium och över de politiska beslutsprocesserna i landet samt säkrande av nationens försörjning med förnödenheter. Nationell suveränitet kan ses som en förutsättning för att kunna värna övriga värden

Värdena som ska skyddas är i grunden likvärdiga och utgångspunkten är därför att de inte ska viktas sinsemellan. Beroende på sammanhanget, under vilka omständigheter de utmanas, kommer de dock att behöva prioriteras på olika sätt.

## 6 Helhetsmetoden

Helhetsmetoden är ett analysverktyg för att bedöma behov, resurser, effekter och åtgärder vid samhällsstörningar. Alla aktörer som är med och hanterar samhällsstörningar måste bedöma behov och prioritera resurser. Erfarenheter från såväl Sverige som andra länder visar att hanteringen blir mer effektiv och träffsäker om aktörerna utgår från ett helhetsperspektiv och fokuserar på åtgärdernas effekter.

## 6.1 Metod

Helhetsmetoden är en metod att utifrån en helhetssyn åstadkomma samordning och gemensam inriktning genom samverkan. Metoden kan användas i planering, genomförande och uppföljning av händelser. Den tidsskala metoden används inom kan vara både kort- och långsiktig. Metoden syftar till att behandla behov, resurser och effekter av aktörsgemensamt agerande med en helhetssyn och alltid utifrån de skyddsvärden som står på spel.

Metoden är indelad i fyra delsteg, där fördjupning i respektive steg sker mer eller mindre beroende på kontext. De tre första delstegen i metoden innebär analys, medan det fjärde handlar om inflytande. Varje delsteg ska präglas av helhetssyn och samhällets skyddsvärden. Utöver samhällets skyddsvärden tillkommer att regeringen eller en myndighet kan utforma anvisningar för att komplettera skyddsvärdena med direktiv eller vägledning som har betydelse för hur inriktning och samordning kan gå till.

Helhetsmetodens fyra steg.

- **Tolka skeendet.** Förstå den totala konsekvensutvecklingen och förutse möjliga utfall
- **Identifiera hjälpbehov och åtgärdsbehov.** Kartlägg de totala behoven i det drabbade samhället på kort och lång sikt. Kartlägg vilka åtgärder som bör vidtas samt vem som har ansvar för olika åtgärder
- **Analysera den gemensamma hanteringen.** Beakta hur överblickbara aktörer som helhet hanterar den totala konsekvensutvecklingen. Formulera vid behov möjliga lösningar för aktörsgemensamt stöd, samordning eller gemensam inriktning
- **Utöva inflytande.** Påverka aktörer att åstadkomma resultat i enlighet med vad de tre tidigare analysfaserna lett fram till som möjliga handlingsalternativ

Över tid bör helhetsmetoden tillämpas löpande så att skeendet, behoven och effekterna följs upp inför vidare hantering. Helhetsmetoden är allmängiltig och användbar för alla aktörer i alla sammanhang.

Metoden är avsedd att tillämpas aktörsgemensamt, framför allt av sådana aktörer som har sammanhållande ansvar, samordningsuppdrag, ansvar för att verka för gemensam inriktning eller ansvar för att stödja samordning av berörda aktörer.

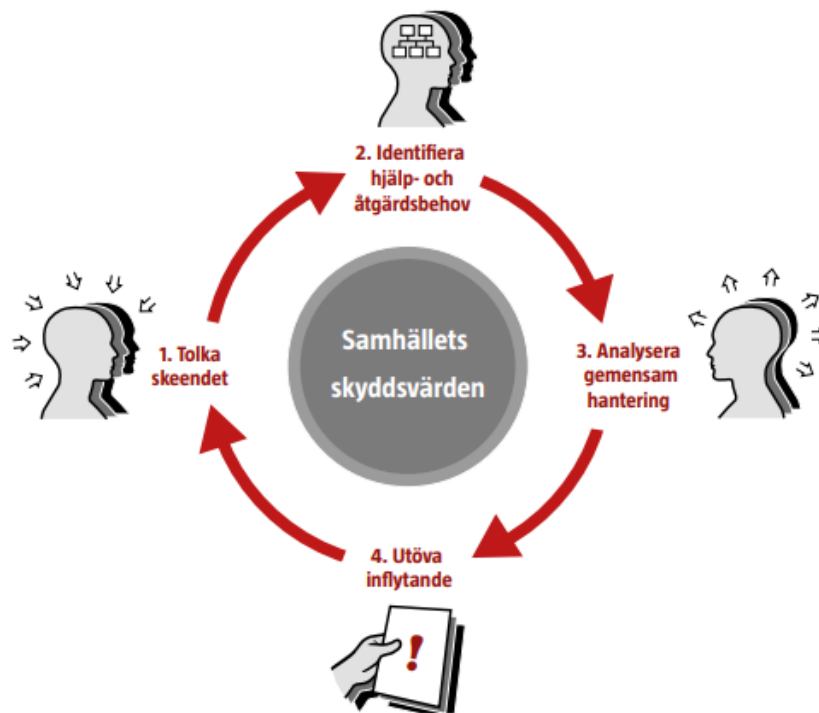


Bild 2. Helhetsmetoden

## 7 Aktörssamverkan

Kommunen har en nyckelroll i och med att kommunen är geografiskt områdesansvarig på lokal nivå och utgör grunden i samhällets beredskap genom att upprätta nätverk bland lokala aktörer i krishanteringssystemet, informerar om risker inom kommunen och verkar för samordning inför, under och efter en kris.

### 7.1 Vårgårda kommun

Kommunen har det geografiska områdesansvaret på lokal nivå. Kommunen har ansvar för att olika aktörer inom kommunens geografiska område samverkar för att uppnå samordning i krishanteringsarbetet. Kommunen har vidare ansvar att samverka med andra aktörer i syfte att samordna vidtagna krishanteringsåtgärder samt samordna information till allmänheten vid extraordinära händelser.

Nedan några exempel på samverkansaktörer vid en samhällsstörning eller extraordinär händelse.

#### 7.1.1 Länsstyrelsen Västra Götaland

Länsstyrelsen har det regionala geografiska områdesansvaret. Under en samhällsstörning ska Länsstyrelsen samverka, samordna och stödja länets aktörer för att inrikta samhällets åtgärder och resurser så att konsekvenserna för samhället blir så små som möjligt.

Länsstyrelsen ska verka för att

- nödvändig samverkan kontinuerligt sker inom länet och med närliggande län
- samordna verksamhet mellan kommuner, regioner och myndigheter under en kris
- information till allmänhet och media samordnas
- inrikta och prioritera statliga och internationella förstärkningsresurser efter beslut från regeringen

Länsstyrelsen arbetar också med förebyggande åtgärder för att förhindra att en samhällsstörning uppstår, begränsa skadeverkningarna av en samhällsstörning samt kunna återföra erfarenheter efter en samhällsstörning.

### **7.1.2 Myndigheten för samhällsskydd och beredskap**

Myndigheten för samhällsskydd och beredskap, MSB, har en särskild roll att både hålla samman arbetet mellan olika sektorer och stödja regeringen när det inträffar kriser och andra allvarliga händelser.

Vid samhällsstörningar och höjd beredskap ska MSB ombesörja att aktörer agerar samordnat samt stödja med olika resurser. MSB ska bidra med att hålla samman planering, inriktning och metodstöd inom civil beredskap<sup>3</sup> samt utveckla processer och strukturer för beredskapsplanering.

Nedan några roller som MSB har vid samhällsstörningar och höjd beredskap.

- Sektorsmyndighet för räddningstjänst och skydd av civilbefolkningen och beredskapsmyndighet inom sektorn Elektroniska kommunikationer och post
- I skarpa lägen stödja berörda myndigheters samordning av åtgärder vid en kris eller höjd beredskap
- Utveckla och stödja arbetet med civil beredskap samt ombesörja att planeringen samordnas mellan olika aktörer och med det militära försvaret

### **7.1.3 Alingsås och Vårgårda räddningstjänstförbund**

Räddningstjänst är, med undantag för statens ansvar för ett fåtal utpekade uppgifter, kommunens ansvar enligt Lag (2003:778) om skydd mot olyckor. Myndigheten för samhällsskydd och beredskap ska verka för stöd och utveckling av samhällets förmåga till effektiva räddningsinsatser.

Räddningstjänst är de räddningsinsatser som staten eller kommunen ska ansvara för vid olyckor och överhängande fara för olyckor för att hindra och begränsa skador på människor, egendom eller miljö. Kommunen ansvarar för de räddningsinsatser som inte är statlig räddningstjänst.

---

<sup>3</sup> Civil beredskap är ett samlingsnamn för krisberedskap och civilt försvar. Krisberedskapen och det civila försvaret ska stärka varandra i gemensamma processer för samordning, planering och förberedelser.

#### 7.1.4 Vårgårda Bostäder

Vårgårda Bostäder är ett kommunalt bostadsföretag som erbjuder Vårgårdas invånare ett varierat utbud av attraktiva hyreslägenheter och lokaler till konkurrenskraftiga hyror. I uppdrag ingår att förvalta välskötta fastigheter med både hög servicenivå och låg miljöpåverkan. Vårgårda Bostäder sätter alltid hyresgästerna i första rummet. Det är tillsammans med hyresgästen som Vårgårda Bostäder ständigt utvecklar kvaliteter.

Enligt upprättat ägardirektiv för verksamheten i Vårgårda Bostäder<sup>4</sup>, som antagits av kommunfullmäktige i Vårgårda 2020-01-15 samt fastställts av bolagsstämman 2020-03-23, ska Vårgårda Bostäder, på begäran av krisledningsnämnden, bistå aktuell nämnd vid extraordinär händelse i den omfattning som händelsen bedöms kräva.

#### 7.1.5 SOS Alarm

SOS Alarm har ett statligt uppdrag som bland annat innebär att vara en del av samhällets krisberedskap. SOS Alarm har därför en särskild krisberedskapsavdelning, KBA, som förmedlar relevant information om händelser till och från krisberedskapssystemets aktörer för att säkerställa en effektiv och samordnad kommunikation. Krisberedskapsavdelningen fungerar som en samverkansfunktion mellan myndigheter som har en tjänsteperson i beredskap, TiB, och andra offentliga aktörer genom att erbjuda en enkel kontaktväg som alltid är nåbar när krisen är framme.

SOS Alarms krisberedskapsavdelning arbetar dygnet runt, årets alla dagar med att bevaka händelser som sker i omvärlden och tar fram data som kan bidra till aktörens lägesbild.

112 är Sveriges nationella nödnummer. Det går att ringa nödnumret 112 dygnet runt, årets alla dagar, från fast eller mobil telefon från hela Sverige. En nödsituation är när någon snabbt behöver hjälp från ambulans, räddningstjänst, polis, flyg-, sjö-, fjällräddning, jourhavande präst eller giftinformation. Nödnumret 112 ska användas vid akuta nödsituationer när det är fara för liv, egendom eller miljö.

113 13 är Sveriges nationella informationsnummer vid olyckor och kriser. Tjänsten är tillgänglig dygnet runt, årets alla dagar. Genom att ringa 113 13 går det att få information om icke akuta olyckor och kriser i samhället. All information som ges från operatören är verifierad, det vill säga avstämd med exempelvis ansvarig myndighet.

#### 7.1.6 Viktigt meddelande till allmänheten

Viktigt meddelande till allmänheten, VMA, är ett statligt svenskt varnings- och informationssystem som utgörs dels av ett utomhuslarm i form av en tutande tyfon, populärt kallad "Hesa Fredrik", dels av meddelanden i radio och TV. Signalen kan avgränsas geografiskt till just det område där faran

---

<sup>4</sup> Diarienummer 2019-000435

finns. Viktigt meddelande till allmänheten används vid olyckor, allvarliga händelser och störningar i viktiga samhällsfunktioner.

Vanligtvis förmedlas viktigt meddelande till allmänheten via radio och TV, men vid riktigt allvarliga händelser används även utomhusvarningssystemet för viktigt meddelande till allmänheten. Räddningschef eller räddningsledare får besluta om utomhusvarningssystemet ska användas vid omedelbar fara för liv, hälsa eller miljö. Signalen för viktigt meddelande till allmänheten ljuder i 7 sekunder med 14 sekunders uppehåll, detta upprepas 6 gånger. Vid fara över ljuder signalen ihållande i 30 sekunder.

Utrustningen i utomhusvarningssystemet ägs av staten, men kommunerna ansvarar för drift och underhåll av systemet. Utomhussignalerna testas var tredje månad.

Behöriga att begära viktigt meddelande till allmänheten är bland andra räddningsledare för kommunal och statlig räddningstjänst, SOS Alarm, Polismyndigheten, smittskyddsläkare och ledningen vid anläggning med farlig verksamhet.

#### **7.1.7 Svenska kyrkan**

Svenska kyrkan samarbetar med samhällets övriga krisberedskap vid större olyckor, kriser och samhällsstörningar. Svenska kyrkan finns etablerad i hela landet, vilket innebär att hjälp och stöd snabbt finns på plats. Erfarenheten att möta människor i sorg och kris är till stor nytta och den öppna kyrkan blir en plats för tankar och en mötesplats för drabbade.

Inom Svenska kyrkan finns präster och diakoner som kan hjälpa till och stötta, både med samtal och praktiskt arbete.

#### **7.1.8 Svenska Röda Korset**

Svenska Röda Korset bedriver sedan flera år ett långsiktigt arbete för att utveckla rollen och förmågan att agera inom ramen för svensk krisberedskap och totalförsvaret. Röda Korset har flera uppdrag inom detta område, bland annat första hjälpen, krisstöd och frivilligsamordning. I krisberedskapsarbete samverkar Röda Korset med myndigheter och andra aktörer i samhället.

Röda Korsets krisberedskap utgår från lokala föreningars förmåga på kommunnivå. Inom lokalföreningarna finns volontärer med kunskap inom bland annat första hjälpen, insatsledning och frivilligsamordning som kan agera när samhället behöver stöd. År 2025 är Röda Korsets målsättning att ha 20 000 volontärer från norr till söder i landet som är redo att agera i händelse av en kris.

Vid en större kris, eller en kris som drabbar större delar av landet, aktiveras Röda Korsets nationella krisledningsorganisation för att stötta det lokala arbetet, exempelvis genom att skicka ut bedömnings- och krisinsatsledare. Röda Korset samverkar med nationella beredskapspartners i form av privata företag som har åtagit sig att stödja Röda Korset vid en kris med bland annat

varor och tjänster, exempelvis genom att bistå med mat och vatten och andra förnödenheter, men även med logistiklösningar.

### **7.1.9 Västra Götalandsregionen**

Västra Götalandsregionen ansvarar för hälso- och sjukvård, kollektivtrafik, kultur och regional utveckling i Västra Götaland.

Västra Götalandsregionen arbetar för att det ska finnas tillgång till god hälso- och sjukvård i Västra Götaland, vilket sker genom sjukhus, vårdcentraler och Folk tandvården. Sahlgrenska Universitetssjukhuset är Sveriges största sjukhus och finns på flera platser i Göteborgsområdet. Vid allvarliga händelser ställs särskilda krav på sjukvården att kunna hantera en stor och plötslig belastning. Det gäller allt från ambulansorganisationen till akutmottagningar, operation, intensivvård med mera. Enligt Socialstyrelsens föreskrifter och allmänna råd om katastrofmedicinsk beredskap ska sjukvården vara organiserade för att kunna hantera allvarliga händelser med många skadade. Katastrofmedicinsk beredskap innebär beredskap att bedriva hälso- och sjukvård i syfte att minimera följderna vid allvarlig händelse och en allvarlig händelse definieras som en händelse som är så omfattande eller allvarlig att resurserna måste organiseras, ledas och användas på särskilt sätt.

Västra Götalandsregionen ansvarar även för att det finns kollektivtrafik i hela Västra Götaland och är ägare av Västtrafik som ombesörjer resor med både tåg, buss, spårvagn och båt.

Västra Götalandsregionen stöttar kulturlivet i Västra Götaland samt driver egna kulturverksamheter såsom Göteborgsoperan, Göteborgs symfoniker, Regionteater Väst och ett flertal museer.

### **7.1.10 Polismyndigheten**

Polismyndigheten är en beredskapsmyndighet. Det betyder att Polismyndigheten, tillsammans med andra utpekade beredskapsmyndigheter, ska ha en god förmåga att hantera fredstida kriser och ytterst ett läge med krig. Polismyndigheten leder sektorn Ordning och säkerhet som består av Tullverket, Säkerhetspolisen, Kustbevakningen, Domstolsverket, Åklagarmyndigheten och Kriminalvården.

Polismyndigheten har sju polisregioner som har ett helhetsansvar för polisverksamheten inom ett angivet geografiskt område, varav Polisregion Väst är en av de sju polisregionerna. Ansvaret omfattar bland annat ingripandeverksamhet, utredningsverksamhet, brottsförebyggande verksamhet och service.

Vid omfattande och allvarliga händelser prioriterar Polismyndigheten om sina resurser och organiserar sig på ett annat sätt än i vanliga fall.

Polismyndigheten går upp i stabsläge och hanterar händelsen som en särskild händelse. Vid stabsarbete avsätts särskilda resurser och personer för att arbeta enbart med den särskilda händelsen, vilken hanteras separat från övrig

verksamhet. En större polisinsats leds normalt av en särskild utsedd chef som har en ledningsstab till sitt förfogande. På fältet arbetar en polisinsatschef med en fältstab. Polisinsatschefen leder en polisinsatsstyrka.

#### **7.1.11 Trafikverket**

Trafikverket ansvarar för långsiktig planering av vägtrafik, järnvägstrafik, sjöfart och luftfart. Trafikverket ansvarar också för att bygga och underhålla statliga vägar och järnvägar.

För att transportsystemet ska fungera trots svåra omständigheter har Trafikverket väl utarbetade rutiner. Krisberedskapen bygger på att kunna hantera ordinarie störningar, svåra påfrestningar på samhället i fredstid samt ett väpnat angrepp från annan stat. Trafikverket ska leda och samordna åtgärder för att hantera svåra påfrestningar i fredstid.

Om en större kris inträffar inom transportsektorn kommer Trafikverkets webbplats användas för att informera allmänheten. Detta sker som ett komplement till annan information som förmedlas, exempelvis information genom Sveriges Radio P4. Trafikverkets webbplats hänvisar också till de myndigheter som har mer information att förmedla inom sina respektive ansvarsområden.

Trafikverket har resurser i form av personer med utbildning och övning som har förmåga att omedelbart bidra och stödja den operativa hanteringen av en kris.

#### **7.1.12 Försvarsmakten**

I Försvarsmaktens uppdrag ingår inte bara att skydda Sverige genom militära insatser nationellt och bidra till fred internationellt. En viktig del är att tillsammans med övriga myndigheter agera vid andra typer av hot mot samhället såsom stora olyckor, skogsbränder, stormar och översvämningar.

Sverige är indelat i fem militärregioner, nord, mitt, väst, syd och Gotland. Varje region har en stab som har till uppgift att leda insatser vid nationella krissituationer och stöd till samhället, exempelvis vid naturkatastrofer. Vid nationella krissituationer är det de regionala stabernas ansvar att samordna den militära insatsen med andra myndigheters räddningsarbete. Det kan behövas när hjälpinsatser görs från flera håll samtidigt som vid exempelvis skogsbränder, stormar eller översvämningar. Vid dessa tillfällen fungerar de regionala staberna som kontaktpunkter mellan exempelvis Försvarsmakten, Polismyndigheten, Sjöfartsverket, kommuner och regioner.

Transporter är en av de vanligaste formerna av stöd som Försvarsmakten kan bistå med vid fredstida samhällsstörningar.

Hemvärnet är också en viktig del av det civila samhällets krisberedskap i fredstid och kan bland annat kallas in vid sökande efter försvunna personer och vid olika typer av extrem väderlek.



### 7.1.13 Svenskt Näringsliv

Svensk krishantering bygger på att de som är ansvariga för olika delar samverkar, vilket innefattar att både myndigheter, kommuner, företag, frivilligorganisationer och enskilda individer hjälps åt för att hantera en kris.

Företagens primära ansvar är den egna verksamheten, men de har också en roll i beredskapssystemet genom att de förväntas samverka med den offentliga sektorn. Svenska myndigheter och organisationer har ett delat ansvar för den civila beredskapen.

För att samhället ska fungera vid fredstida kriser, höjd beredskap eller krig är företagets förmåga att bedriva verksamhet, eller ställa om verksamheten till produktion av varor och tjänster som efterfrågas, av yttersta vikt. Ett starkt och stabilt näringsliv utgör den bästa förutsättningen för ett robust beredskapssystem.

Försörjningsberedskap är förmågan att vid fredstida kriser, höjd beredskap eller krig förse befolkningen med de varor och tjänster som krävs för att upprätthålla liv och hälsa. Det är också förmågan att förse samhällsviktiga verksamheter, både civila och militära, med de varor och tjänster som behövs för deras funktionalitet.

Näringslivet, som kan avse såväl privata som i vissa fall offentliga verksamheter, har en avgörande betydelse för försörjningsberedskapen inom alla sektorer genom sina leveranser av varor, tjänster och information.

## 8 Civilt försvar

Civilt försvar och arbetet med detta tar sin utgångspunkt i samhällets krisberedskap och syftar till att inför och under höjd beredskap samt under krig värna befolkningen, säkerställa de viktigaste samhällsfunktionerna samt bidra till Försvarens förmåga att möta ett väpnat angrepp.

Civilt försvar handlar om hela samhällets motståndskraft vid krigsfara och krig. Det civila försvaret består av myndigheter, regioner, kommuner, företag, organisationer och privatpersoner som tillsammans stärker landets motståndskraft vid krigsfara och krig. Detta innebär att samtliga har ett ansvar att försvara Sverige och bidra med den förmåga som var och en har.

### 8.1 Höjd beredskap

Regeringen kan besluta om höjd beredskap för att stärka Sveriges möjligheter att försvara sig. Det kan exempelvis ske vid krig eller konflikter i Sveriges närområde eller om läget i övrigt i omvärlden allvarligt påverkar Sverige eller hotar Sveriges säkerhet och självständighet. Höjd beredskap ger regeringen större handlingsfrihet att agera och fatta olika beslut.

Information om höjd beredskap meddelas genom radio och TV. Sveriges Radio P4 är beredskapskanal och ska snabbt kunna nå ut med viktig information till allmänheten vid kriser och höjd beredskap.

Höjd beredskap är ett samlingsnamn för beredskapsnivåerna ”skärpt beredskap” och ”högsta beredskap”.

### **8.1.1 Skärpt beredskap**

Skärpt beredskap är den lägre av de två beredskapsnivåerna. Om regeringen beslutar om skärpt beredskap bedöms Sverige vara i krigsfara eller att det råder sådana utomordentliga förhållanden som är föranledda av att det är krig utanför Sveriges gränser. Vid skärpt beredskap ska samhället börja ställa om för att möta totalförsvarets behov. Samtidigt ska ordinarie verksamheter fortsätta som vanligt i så stor utsträckning som möjligt.

### **8.1.2 Högsta beredskap**

Högsta beredskap är den högsta av de två beredskapsnivåerna och råder automatiskt om Sverige är i krig. Om regeringen beslutar om högsta beredskap kan det också handla om att det råder krigsfara. All samhällsverksamhet som bedrivs ska vid högsta beredskap stödja totalförsvaret. Myndigheter och kommuner ska krigsorganiseras och allmän tjänsteplikt införs.

### **8.1.3 Beredskapslarm**

Det svenska utomhusvarningssystemet (Hesa Fredrik) används för beredskapslarm om regeringen vill meddela att det råder omedelbar krigsfara eller att Sverige är i krig. Signalen för beredskapslarm ljuder i 30 sekunder med 15 sekunders uppehåll, dettas upprepas under 5 minuter. När faran är över ljuder signalen ihållande i 30 sekunder. Vid beredskapslarm meddelas viktig information till allmänheten genom Sveriges Radio P4.

### **8.1.4 Flyglarm**

Det svenska utomhusvarningssystemet (Hesa Fredrik) används för flyglarm. Om det militära försvaret upptäcker ett hotande luftangrepp används signalen för flyglarm för att varna allmänheten. Signalen för flyglarm ljuder i korta stötar, signal i 2 sekunder med 2 sekunders uppehåll under en minut. När faran är över ljuder signalen ihållande i 30 sekunder. Vid flyglarm ska skydd omedelbart sökas i närmaste skyddsrum eller annat skyddande utrymme.

## **8.2 Kommunstyrelsen**

Enligt 3 kap. 1 § Lag (2006:544) om kommuners och regioners åtgärder inför och vid extraordinära händelser i fredstid och höjd beredskap ska kommunen vidta de förberedelser som behövs för verksamheten under höjd beredskap (beredskapsförberedelser).

Enligt 3 kap. 2 § ovan lag har kommunstyrelsen under höjd beredskap ansvar för ledningen av den del av det civila försvaret som kommunen ska bedriva.

Enligt 3 kap. 3 § ovan lag ska kommunen under höjd beredskap eller när ransoneringslagen (1978:268) i annat fall tillämpas, i den omfattning som regeringen i särskilda fall beslutar,

1. vidta de åtgärder som behövs för försörjningen med nödvändiga varor,
2. medverka vid allmän prisreglering och ransonering, och
3. medverka i övrigt vid genomförandet av åtgärder som är viktiga för landets försörjning.

Enligt 3 kap. 4 § ovan lag ska kommunstyrelsen under höjd beredskap verka för att den verksamhet som bedrivs i kommunen av olika aktörer samordnas och för att samverkan kommer till stånd mellan dem som bedriver verksamheten.

Enligt 3 kap. 5 § ovan lag ska kommunen under höjd beredskap hålla den myndighet som regeringen bestämmer informerad om beredskapsläget och de övriga förhållanden som har betydelse för det civila försvaret i kommunen.

### **8.2.1 Beredskapslokal**

Kommunstyrelsen sammanträder på dag, tid och plats som kommunstyrelsen bestämmer. Kommunstyrelsen har förtur till utsedda lokaler som behövs för ändamålet.

## **9 Utvärdering**

Enligt förlängd och justerad överenskommelse för kommunernas krisberedskap 2023<sup>5</sup> ska kommunen efter en inträffad kris utvärdera kommunens hantering, både med avseende på kommunens verksamhetsansvar och det geografiska områdesansvaret.

Utvärdering är vanligt förekommande i all offentlig verksamhet. Hur utvärdering definieras kan variera, men det handlar på ett eller annat sätt om att reflektera över hur en verksamhet fungerat och bedöma resultat för att få ökad förståelse. En utvärdering ska vara användbar och ha betydelse för framtida beslutssituationer.

Innan en utvärdering påbörjas är det viktigt att klargöra vem som är tänkt att få praktisk användning av utvärderingens resultat. Eftersom en utvärdering ska bedöma om något är bra eller dåligt är det viktigt att utvärderingen är väl förankrad inom den verksamhet som ska utvärderas. Tydlighet och öppenhet kring utvärderingsarbetet under arbetets gång ökar förutsättningarna för att resultaten accepteras och kommer till användning inom verksamheten.

---

<sup>5</sup> [www.msb.se/contentassets/7795b65965634290b10280571ac4aee6/overenskommelse-om-kommuners-arbete-med-krisberedskap-2023.pdf](http://www.msb.se/contentassets/7795b65965634290b10280571ac4aee6/overenskommelse-om-kommuners-arbete-med-krisberedskap-2023.pdf)



Bild 3. Utvärdering

Utvärdering av inträffade händelser innebär att systematiskt och transparent göra värderingar av involverade aktörers hantering av händelsen. Att en utvärdering är systematisk och transparent innebär att den genomförs på ett strukturerat sätt och att utvärderingsfrågor, bedömningskriterier, målgrupp, datainsamlingsmetod och slutsatser redovisas i en utvärderingsrapport.

### 9.1 Trappstegsmodellen

Utvärderingar kan och bör läggas upp på olika sätt beroende på bakgrunden för utvärderingen, utvärderingens syfte och tänkta användningsområde, begränsningar i form av tid och resurser samt andra ramar.

Ett sätt att planera och kvalitetssäkra en utvärdering är att utgå från en utvärderingsmodell. Trappstegsmodellen utgår från fem steg som ger ett bra stöd för hur en utvärdering kan läggas upp och kvalitetssäkras.

Steg 1: Varför ska vi utvärdera?

Steg 2: Vad ska utvärderas?

Steg 3: Vilka är berörda?

Steg 4: Hur ska utvärderingen gå till?

Steg 5: Hur ska vi använda resultatet?

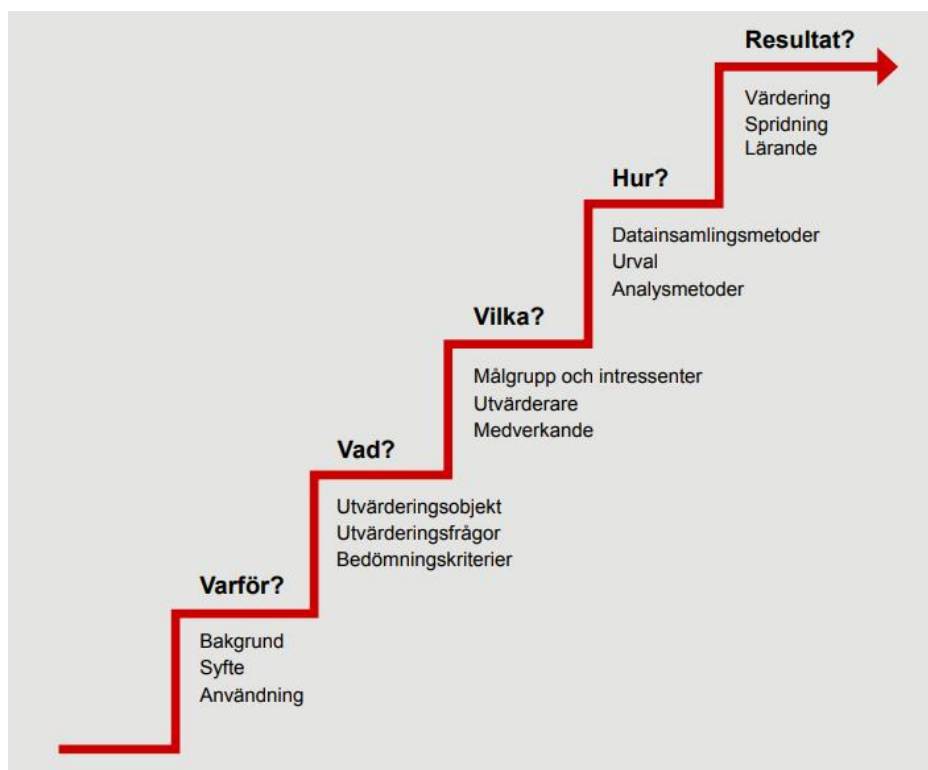


Bild 4. Trappstegsmodellen

Trappstegsmodellen kan med fördel användas vid både större och mindre omfattande utvärderingar.

### 9.1.1 Checklista

Checklistan nedan kan användas som ett underlag för att säkerställa att utvärderingen omfattar alla steg och aktiviteter.

Steg	Aktivitet	Klar
<b>Steg 1:</b> VARFÖR ska vi utvärdera?	Vad är bakgrunden till utvärderingen?	<input type="checkbox"/>
	Vad är syftet med utvärderingen?	<input type="checkbox"/>
	Vad ska resultatet av utvärderingen användas till?	<input type="checkbox"/>
<b>Steg 2:</b> VAD ska utvärderas?	Vilket är ämnet för utvärderingen, det vill säga utvärderingsobjektet?	<input type="checkbox"/>
	Vilka är utvärderingsfrågorna?	<input type="checkbox"/>
	Vilka kriterier ska användas som grund för bedömning?	<input type="checkbox"/>
<b>Steg 3:</b> VILKA är berörda?	Vilken är målgruppen och vilka är intressenter i utvärderingen?	<input type="checkbox"/>
	Vem ska genomföra utvärderingen?	<input type="checkbox"/>
	Vilka ska medverka i utvärderingen?	<input type="checkbox"/>
<b>Steg 4:</b> HUR ska utvärderingen gå till?	Vilken typ av information/underlag/data behövs?	<input type="checkbox"/>
	Hur ska data samlas in?	<input type="checkbox"/>
	Hur ska data analyseras och dokumenteras?	<input type="checkbox"/>
<b>Steg 5:</b> Hur ska vi använda RESULTATET?	Hur ska resultaten värderas?	<input type="checkbox"/>
	Hur ska resultaten redovisas och spridas?	<input type="checkbox"/>
	Hur ska lärdomar från utvärderingen tas tillvara och användas?	<input type="checkbox"/>

Bild 5. Checklista för att planera och kvalitetssäkra en utvärdering

## 10 Begreppslista

Nedan följer ett antal begrepp som behöver en förklaring för att få en ökad förståelse av betydelsen.

Begrepp	Beskrivning
<b>Aktör</b>	Formell organisation, antingen offentlig, privat, ideell eller ett spontant socialt nätverk som har betydelse för hanteringen av samhällsstörningar.

<b>Aktörs-gemensam</b>	”Över organisationsgränser”, i kontrast till aktörsintern. Något blir aktörsgemensamt när flera aktörer ska verka tillsammans. Det kan handla om att förstå uttryck på samma sätt, upprätta eller samutnyttja resurser eller ingå i en och samma process, exempelvis en samverkanskonferens. Hanteringen av samhällsstörningar blir aktörsgemensam när mer än en aktör är inblandad och när relationer uppstår mellan dessa aktörer för att hantera händelsen.
<b>Aktörsintern</b>	”Inom egen organisation”, i kontrast till aktörsgemensam. Organisation måste inte tvunget vara en organisation i formell mening utan kan också bestå av ett spontant socialt nätverk som uppstår i hanteringen av samhällsstörningar.
<b>Helhetsmetod</b>	Ett systematiskt sätt att tillämpa helhetssyn genom att med samhällets skyddsvärden som utgångspunkt analysera hur aktörernas hanteringar som en helhet effektivt svarar mot de skyddsvärden som blir hotade i den aktuella samhällsstörningen.
<b>Helhetssyn</b>	Ett förhållningssätt som utgår från aktörers skyldighet att stödja och samverka med varandra för att värna samhällets skyddsvärden på bästa sätt. Att ha en helhetssyn innebär att känna ansvar för mer än den egna uppgiften och att se sin egen och andra aktörers hanteringar som en helhet för att tydligt bidra till att helheten använder samhällets samlade resurser effektivt.
<b>Hjälpbehov</b>	Den hjälp som behövs i samhället för att skydda människors liv och hälsa, samhällets funktionalitet, demokrati, rättssäkerhet, mänskliga fri- och rättigheter, miljö och ekonomiska värden samt nationell suveränitet.
<b>Informations-delning</b>	Olika former av aktiviteter, med eller utan systemstöd, där information inhämtas, utbyts och förmedlas mellan aktörer i syfte att skapa förståelse för vad som har inträffat och vilka relevanta åtgärder som behöver vidtas.
<b>Inriktning</b>	Orientering av tillgängliga resurser mot formulerade mål. Inriktning är en effekt hos de resurser som hanterar samhällsstörningar. Varje aktör har alltid en egen inriktning. När flera aktörer fungerar

	tillsammans finns det också en aktörsgemensam inriktning.
<b>Kris-kommunikation</b>	Det utbyte och den samordning av information som sker inom och mellan aktörer, allmänhet och medier före, under och efter en kris. Kriskommunikationens syfte är att skapa gemensam mening om den faktiska händelsen.
<b>Ledning</b>	Funktion som, genom att en aktör bestämmer, åstadkommer inriktning och samordning av tillgängliga resurser. Ledning förknippas ofta med hierarkier och enskilda organisationer, men kan också ske i aktörsgemensamma situationer. Ledning kan grundas i mandat (juridisk grund) eller i överenskommelse (social grund).
<b>Lägesanalys</b>	Organiserad aktivitet för att strukturerat analysera händelsen, dess konsekvenser och samverkan vid samhällsstörningar. Lägesanalysen kan genomföras både aktörsinternt och aktörsgemensamt och bygger på antingen en aktörspecifik lägesbild eller en samlad lägesbild.
<b>Lägesbild</b>	En aktörs urval av särskilt viktiga aspekter från den tillgängliga informationsmängden, i form av beskrivningar och bedömningar före, under och efter en händelse. Se även Samlad lägesbild.
<b>Mandat</b>	Den juridiska grund för ledning som följer av lag, uppdrag och ansvar. Mandat kan vara svaga (begränsade möjligheter till inflytande eller stort tolkningsutrymme) eller starka (stora möjligheter till inflytande och litet tolkningsutrymme). När mandat saknas kan en aktör ändå utöva ledning grundat på överenskommelse.
<b>Perspektiv-förståelse</b>	Förståelse för andra aktörers perspektiv, komplement till det egna perspektivet, som skapar förutsättningar för aktörsgemensam hantering. Aktörer tolkar företeelser och händelser utifrån olika perspektiv som utgår från aktörernas egna uppdrag, verksamheter och förmågor.
<b>Proaktivitet</b>	Tankar och handlingar som syftar till att förutse skeenden och ta initiativ så att tillgängliga resurser engageras så tidigt som möjligt och därmed förhindrar onödiga negativa konsekvenser.

<b>Samhällsstörningar</b>	De företeelser och händelser som hotar eller ger skadeverkningar på det som ska skyddas i samhället.
<b>Samlad lägesbild</b>	Ett urval av information från flera aktörers lägesbilder som ger en överblick av de medverkande aktörernas syn på den inträffade händelsen. En samlad lägesbild kan bestå av information och ge uttryck åt perspektiv som inte nödvändigtvis delas av alla aktörer. En samlad lägesbild ersätter inte de aktörsspecifika lägesbilderna utan är i stället kompletterande.
<b>Samtidighet</b>	De omedelbara spridningar av konsekvenser mellan olika system i samhället som följer av de täta kopplingarna mellan systemen.
<b>Samordning</b>	Anpassning av aktiviteter och delmål så att tillgängliga resurser kommer till största möjliga nytta. Samordning handlar om att aktörer inte ska vara i vägen för varandra och hjälpa varandra där det går. Samordning är en effekt hos de resurser som hanterar samhällsstörningar.
<b>Samverkan</b>	En funktion som, genom att aktörer kommer överens, åstadkommer inriktning och samordning av tillgängliga resurser.
<b>Samverkansområden</b>	En typ av samverkan där utpekade myndigheter är indelade i olika grupper och varje grupp är ansvarig för krisberedskapen inom ett särskilt område, ett så kallat samverkansområde (SO). Teknisk infrastruktur SOTI, Transporter SOTP, Farliga ämnen SOFÄ, Ekonomisk säkerhet SOES, Geografiskt områdesansvar SOGO, Skydd, undsättning och vård SOSUV.
<b>Skyddsvärden (samhällets skyddsvärden)</b>	Är värden formulerade av regering och riksdag som ska skyddas i arbetet med samhällsskydd och beredskap. <ul style="list-style-type: none"><li>• Människors liv och hälsa</li><li>• Samhällets funktionalitet</li><li>• Demokrati, rättssäkerhet och mänskliga fri- och rättigheter</li><li>• Miljö och ekonomiska värden</li><li>• Nationell suveränitet</li></ul>